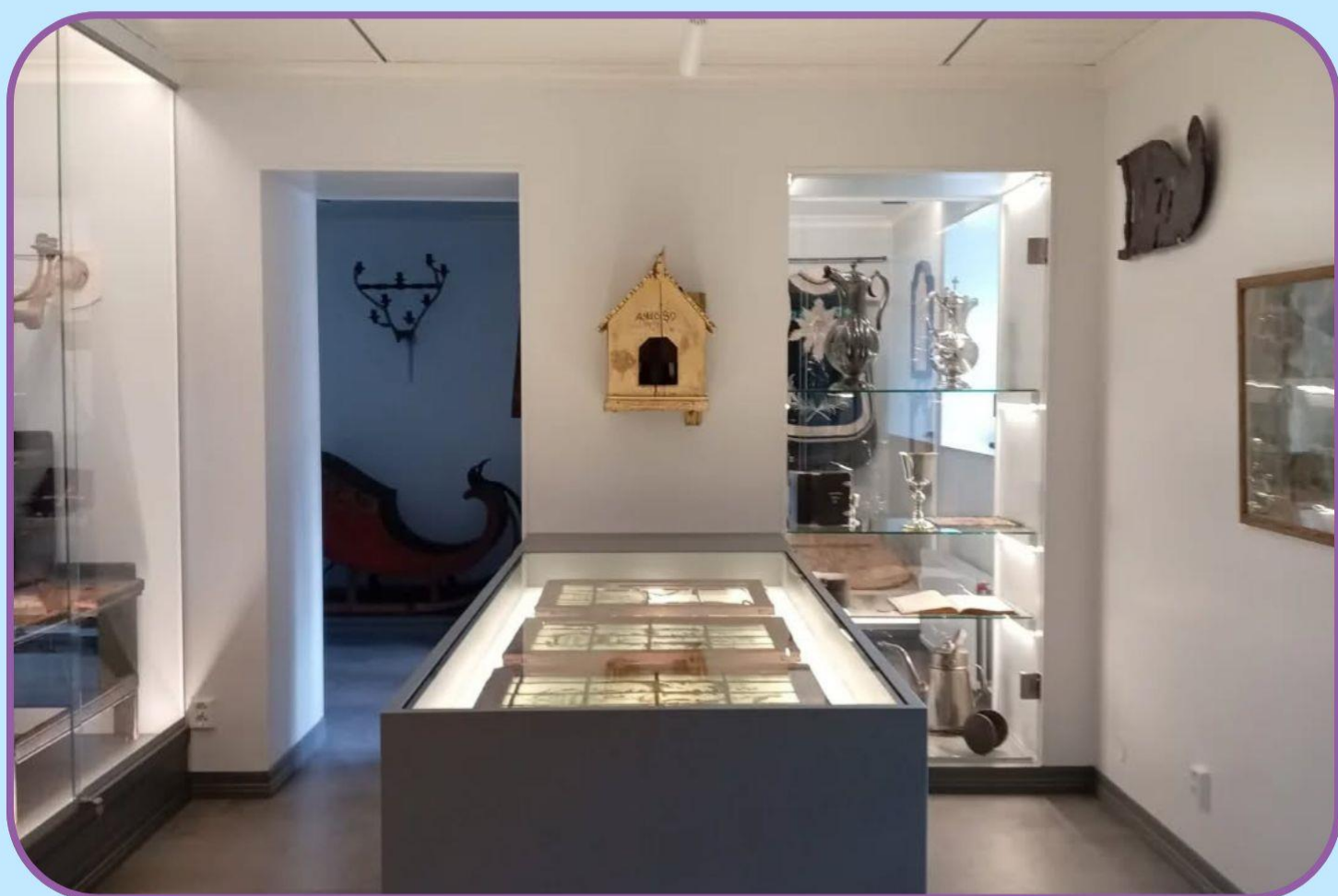


TILINPÄÄTÖS 2025



Kannen kuva: Jenni Jokela

Jämsän kirkkomuseo, avajaisia vietettiin 1. adventtina 30.11.2025

Sisällysluettelo

Toimintakertomus	3
Yleiskatsaus.....	3
Hallinto.....	10
Henkilöstö	14
Ympäristö	17
Arvio todennäköisestä tulevasta kehityksestä	18
Arvio merkittävimmistä riskeistä ja epävarmuustekijöistä	18
Selvitys sisäisen valvonnan järjestämisestä.....	20
Talouden tunnusluvut	20
Seurakuntatalouskonsernin toiminta ja talous	22
Kirkkoneuvoston esitys tilikauden tuloksen käsittelyksi ja talouden tasapainottamistoimenpiteiksi	22
Talousarvion toteutuminen	22
Käyttötalouden toteutuminen.....	22
Hallinto	23
Seurakunnallinen toiminta	25
Hautaustoimi.....	41
Kiinteistötoimi.....	43
Rahastot	49
Tuloslaskelmaosan toteutuminen	50
Investointiosan toteutuminen	51
Rahoitusosan toteutuminen.....	51
Tilinpäätöslaskelmat	53
Tuloslaskelma	53
Rahoituslaskelma	54
Tase.....	55
Tilinpäätöksen liitetiedot	56
Tilinpäätöksen laatimista koskevat liitetiedot	56
Tilinpäätöksen esittämistapaa koskevat liitetiedot.....	56
Tuloslaskelman liitetiedot.....	57
Rahoituslaskelman liitetiedot.....	58
Taseen vastaavia koskevat liitetiedot.....	59
Taseen vastattavia koskevat liitetiedot.....	60
Vakuuksia ja vastuusitoumuksia koskevat liitetiedot	61
Omistuksia muissa yhteisöissä koskevat liitetiedot.....	61
Taseyksikköinä hoidettujen rahastojen tilinpäätökset	62
Allekirjoitukset ja tilinpäätösmerkintä	67
Luettelot ja selvitykset	69

TOIMINTAKERTOMUS

Yleiskatsaus

Lopun ajoista puhuessaan Jeesus kuvasi Matteuksen evankeliumissa kuinka 'Te kuulette taistelun ääniä ja sanomia sodista, mutta älkää antako sen pelästyttää itseänne. Niin täytyy käydä, mutta vielä ei loppu ole käsillä.' Kertomusvuonna taistelun äänet ja sanomat sodista ovat olleet vahvasti läsnä uutisoinnissa. Venäjän hyökkäyssota Ukrainassa jatkui neljättä vuotta. Hamasin terrorihyökkäyksen jälkeen alkanut sota Gazassa kuitenkin rauhoittui. Sodan varjojen lisäksi ilmastonmuutos, ympäristökriisi sekä talouskriisi haastavat suomalaisten uskoa tulevaisuuteen. Epävarmuuden tunne lisääntyy myös Suomessa ja Jämsässä, vaikka elämä jatkuikin kertomusvuonna ulkoisesti monessa suhteessa entisen kaltaisena.

Ylösnousseen Jeesuksen sana hätääntyneille opetuslapsille kuului: 'rauha teille'. Jeesus Kristus sovitti ristillä ihmiskunnan syntivelan. Hän on kaiken pahan vallan voittaja. Seurakunnan sanoma ylösnousseesta Vapahtajasta on yhä arvokkaampi aikanamme. Jeesuksen elämän tähden ihmiskunnalla on varma toivo, minkä mukaan kaikki luodaan kerran uudeksi. Tämän sanoman kanssa on Jämsän seurakunnassa tahdottu strategian viitoittamalla tiellä kertomusvuonna elää. Kertomusvuosi oli strategiakauden viimeinen.

Pääkirkon jumalanpalvelusten säännöllisiä striimauksia jatkettiin. Jämsän seurakunnan striimattuja jumalanpalveluksia seurattiin edelleen huomattavan paljon ja edellistä vuotta enemmän. Tarkemmat luvut tulevat esille Sanan toimialan kertomuksessa. Korkealaatuiset striimaukset on huomioitu ja niiden toivotaan jatkuvan säännöllisinä.

Sanan, kasvatuksen ja palvelun toimialoilla monipuolinen ihmisten kohtaaminen jatkui suunnitelmien mukaisesti. Tarkemmat esittelyt kerrotaan toimialakohtaisesti. Valtakunnallisesti raportoitiin nuorten miesten lisääntyneestä sitoutumisesta kristilliseen uskoon. Tämä suuntaus on tullut esille jonkin verran myös Jämsän seurakunnassa rippikoulutyössä ja jumalanpalveluselämässä. Merkittävimmät henkilöstövaihdokset tapahtuivat Sanan toimialalla toimialajohtajan palattua virkavapaalta ja määräaikaisen seurakuntapastorin viran päätyttyä.

Kertomusvuoden erityinen tapahtuma oli pääkirkon museotilan uudistaminen. Kirkkomuseon esineistö siirrettiin uusiin tiloihin keväällä. Kirkkomuseo oli avoinna yleisölle ensimmäisen kerran kesällä. Viralliset avajaiset pidettiin ensimmäisenä adventtina. Kirkkomuseo on saanut laajasti kiitosta hyvästä toteutuksesta.

Seurakunnan ympäristötyö vaikuttaa kaikessa toiminnassa. Kevään työpaikkakokouksessa oli mukana asiantuntija STEP-opintokeskuksesta, joka rohkaisi asettamaan seurakunnan toimintaa ympäristödiplomin mukaiseksi. Joulukuussa vaihdettiin seurakunnan viimeinen maaöljyä käyttävä lämmityskohde bioöljyä käyttäväksi järjestelmäksi Koskenpäällä. Syksyllä aloitettiin myös kuukauden ekoteoista kertovat tiedotukset.

Toimialojen toimintakertomusten takana on paljon kohtaamisia mitä erilaisimmissa jämsäläisten elämäntilanteissa. Kaiken keskellä on eletty todeksi seurakunnan strategian perustehtävää, minkä mukaan ihmisiä on kutsuttu armollisen Jumalan ja seurakunnan yhteyteen.

Huolta aiheuttavien suurien uutisaiheiden keskellä seurakunnassa saa edelleen kuulua kutsu pysyvän rauhan omistamiseen. Jumalan Poika, Jeesus Kristus on elänyt puhtaan elämän lain täyttäen. Synti on sovitettu Golgatalla. Tyhjä hauta kertoo ylösnousseesta Vapahtajasta. Tämän pelastavan työnsä tähden Isän Jumalan syli on edelleen Jeesuksessa avoinna ja kutsu kuuluu ehtoollisen kutsusanojen mukaisesti: 'Autuaita ne, jotka on kutsuttu Karitsan hääaterialle. Tulkaa, kaikki on jo valmiina.'

Isän Jumalan ja Vapahtajan armo ja rauha olkoon edelleen kanssamme!

Harri Niemelä
Kirkkoherra
kirkkoneuvoston pj.

Yleinen ja seurakuntien talouden kehitys

Suomen talouden toipumista on odotettu jo pitkään. Talouden kasvua hidastaa kotimaisen kysynnän puute. Maailmantalouden riskit, pitkään jatkunut epävarmuus, korkea työttömyys ja työttömyyden uhka ovat heikentäneet kuluttajan luottamusta jo poikkeuksellisen pitkäkestoisesti. Reaalitulojen kasvu viime vuosina olisi mahdollistanut selvästi nopeamman kasvun, mutta kulutuksen sijaan onkin kasvanut säästäminen. Kotitalouksien talletuskanta oli kaikkien aikojen suurin marraskuussa 2025. Ostovoiman kasvua ovat hidastaneet heikon työllisyystilanteen lisäksi sosiaalietuuksien laikkaukset ja kulutusverojen korotukset.

Inflaatio oli Suomessa 0,2 % joulukuussa 2025. Bruttokansantuote kasvoi ainoastaan 0,2 % heikon kotimaisen kysynnän vuoksi. (VM 18.12.2025)

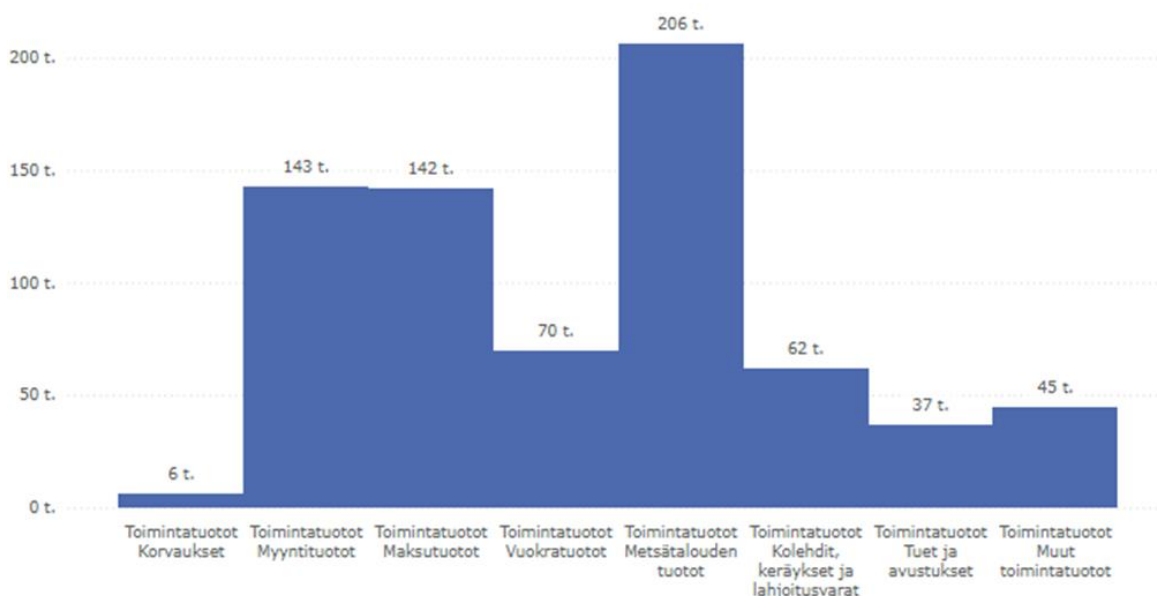
Maailmantalous on kasvanut ennakoitua nopeammin riskeistä huolimatta ja euroalueenkin talous elpyy, vaikka eri maiden kasvunäkymissä onkin isoja eroja. Kysynnän kasvaessa Suomen vienti tulee kasvamaan. Työllisyyden parantuessa ostovoiman kasvu nopeutuu.

Kirkollisveroa tilitettiin vuonna 2025 yhteensä 1,060 miljardia euroa. Kirkollisveron määrä kasvoi 5,1 miljoonalla eurolla (+0,5 %) vuodesta 2024. Verotulot kasvoivat 122 seurakuntataloudessa (51 %) ja vähenivät 117 seurakuntataloudessa. Seurakuntien toimintoihin ja niiden rahoitus pohjaan kohdistui useita muutoksia vuonna 2025 mm. valtionrahoituksen leikkaus (19,6 milj. euroa koko kirkon tasolla) ja uusien valtion rahoituksen jakoperusteiden muutos.

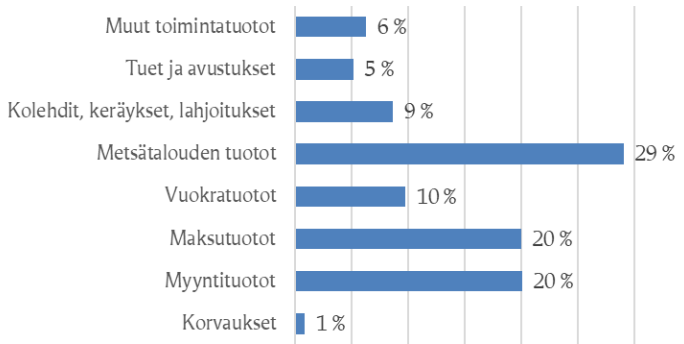
Seurakunnan talouden kehitys

Jämsän seurakunnan tilikauden tulos oli 2.017.510,11 € alijäämäinen, mikä on poikkeuksellisen suuri, johtuen Kirkkohallituksen ohjeistuksesta koskien seurakuntatalouksien käyttöomaisuuskirjanpitoon ja suunnitelman mukaisten poistoaikojen muutoksista. Tuloslaskelma ei sisällä kertaluonteisia tuottoja kuten omaisuuden myynneistä saatuja myyntituloja.

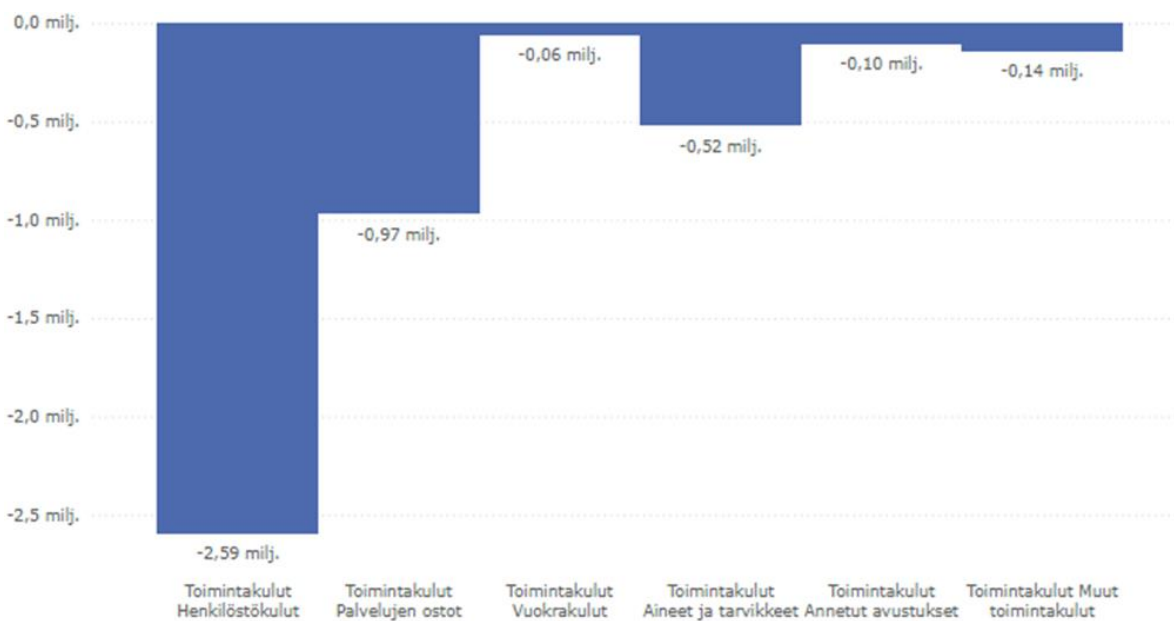
Toimintatuotot olivat yhteensä 709.757 euroa ja ne kasvoivat edellisvuodesta 175.373 euroa. Toimintatuottoja kertyi maksutuotoista, jotka ovat asiakasmaksuja ja muita maksuja tavaroista ja palveluista. Eniten toimintatuottoja tuli metsätalouden tuotoista 206.245 euroa. Myyntituotot 142.773 euroa kasvoivat 54.378 eurolla, mikä selittyy leirikeskusten majoitustuottojen ja elintarvikemyynnin kasvulla.



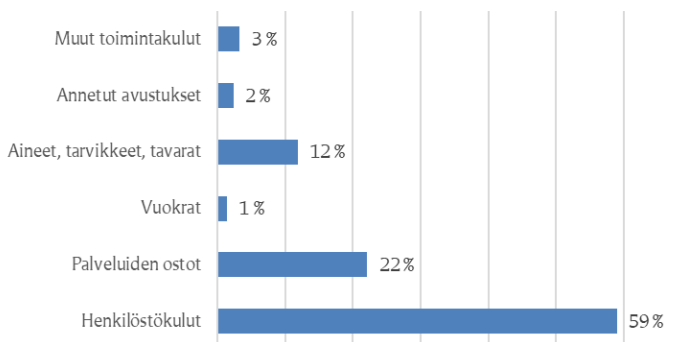
Toimintatuotot tiliryhmittäin



Toimintakulut olivat yhteensä 4.395.950 euroa ja ne olivat 182.466 € edellisvuotta suuremmat. Toimintakuluista suurin erä oli henkilöstökulut, jotka kasvoivat 16.182,89 € (yleiset palkankorotukset 1.3.2025 2,9 %). Palveluiden ostot kasvoivat 75.709 €.



Toimintakulut tiliryhmittäin



Kirkollisverot ovat seurakunnan merkittävin tulonlähde. Kirkollisverojen tuotto oli 3.904.165 euroa, mikä on 5.785 euroa pienempi kuin vuonna 2024.

Kirkon keskusrahastomaksuja maksettiin 156.090 euroa ja eläkerahastomaksuja 186.108 euroa, nämä summat olivat 23.652 euroa edellisvuotta enemmän.

Valtionrahoitusta lakisääteisiä yhteiskunnallisia tehtäviä varten saatiin yhteensä 382.021 euroa (vuonna 2024 395.700 €). Lakisääteisiä, yhteiskunnallisia tehtäviä ovat hautausoimi, väestökirjanpito ja kulttuurihistoriallisesti arvokkaiden rakennusten ja irtaimiston ylläpito.

Rahoitustuottoja saatiin 149.878 euroa, mikä on 23.587 euroa enemmän kuin vuonna 2024.

Vuosikatetta kertyi 356.579 euroa. Tilikaudelle kohdistuneet poistot olivat 2.383.247 euroa. Seurakunnan rahavarat kasvoivat 98.615 euroa ja olivat vuoden lopussa yhteensä 5.630.836 miljoonaa euroa. Summa sisältää lahjoitusrahastojen ja muiden toimeksiantojen rahavaroja 764.482,61 €.

Suunnitellut investoinnit toteutuivat. Suurin investointi oli Jämsän kirkon keittiö- ja kokoustilaremontti 183.423 euroa. Lisäksi kunnostettiin Koskenpään seurakuntatalon katto, 23.679 euroa.

Toiminnan ja talouden tarkastelu tuloperustan muutosten valossa

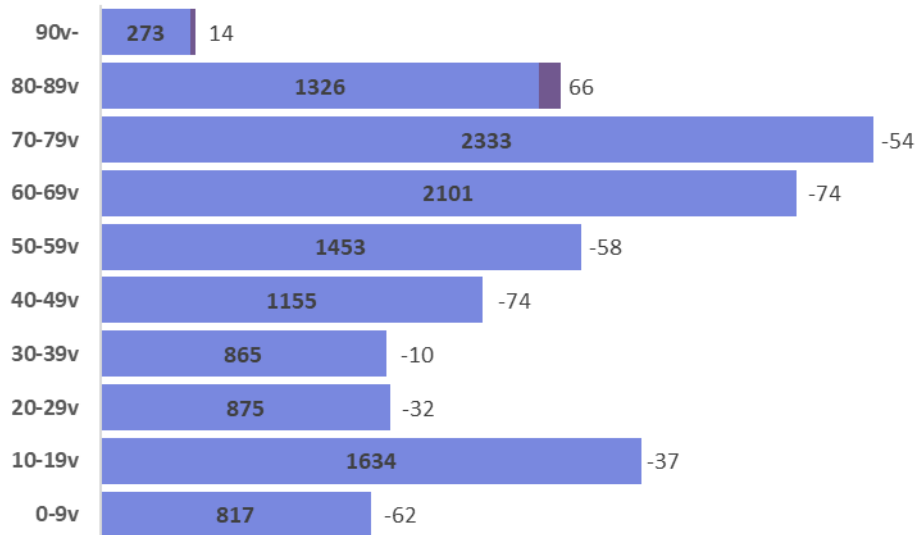
Jämsän seurakunnan tuotoissa lukuunottamatta valtionrahoitusta ei tapahtunut kuluneena vuotena olennaisia muutoksia. Seurakunnan toiminta toteutui suunnitellusti eikä sitä ollut taloudellisin perustein tarvetta vielä sopeuttaa. Kirkollisveroprosenttia (1,55 %) ei ollut tarpeen nostaa vuodelle 2026.

Jämsän seurakunnan verotulot ovat kääntyneet laskuun. Kirkollisverotulojen ennuste toteutui onnistuneesti (100,01 %).

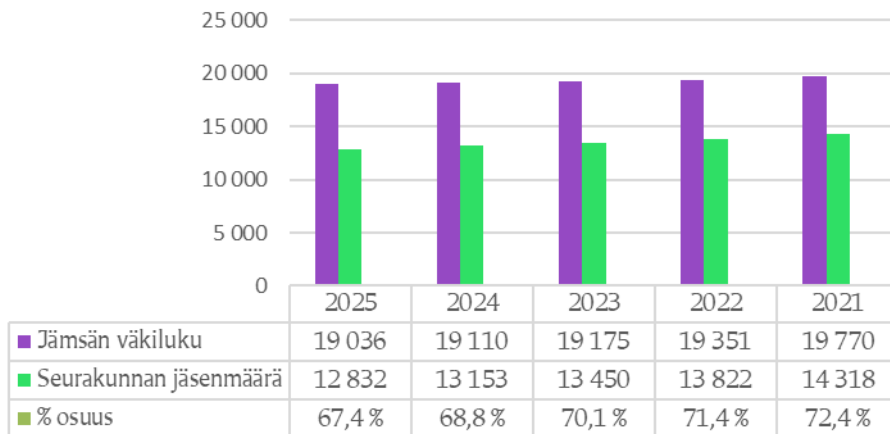
Seurakunnan jäsenet

	1.1.2022	1.1.2023	1.1.2024	1.1.2025	31.12.2025
väkiluku	14.318	13.822	13.450	13.153	12.832
	2022	2023	2024	2025	
kastetut	58	53	54	60	
kuolleet	304	243	223	207	
seurakuntaan muuttaneita	385	393	380	381	
seurakunnasta muuttaneita	513	475	422	466	
kirkkoon liittyneitä	82	60	36	102	
kirkosta eronneita	204	159	144	177	

Jäsenten ikärakenne 31.12.2025 ja vuosimuutos



Jäsenmäärän kehitys suhteessa Jämsän väkilukuun



Toiminnan ja talouden tarkastelu Kriisiytyvän seurakunnan mittarien valossa:

Kriisiytyvän seurakunnan mittareista Jämsän seurakunnassa toteutuu vuonna 2025 yksi talouden mittareista.

Talouden mittareista toteutuu tilikauden tulos, joka on toinen peräkkäinen negatiivinen. Molempiin on selittävä tekijä, mikä vaikuttaa siihen, ettei toimenpiteitä tarvitse tehdä. Vuoden 2025 tulos olisi ollut positiivinen, ellei kirkkohallituksen takautuvasti tehtyä ohjeistusta liittyen poistoihin olisi tehty.

Kriisiytyvän seurakunnan toiminnan ja hallinnon mittarit	TP 2025	Toimenpiteet tilanteen korjaamiseksi / arvio
1. Seurakunnan hallinto ja viranomaistoiminta <ul style="list-style-type: none">• Toimielinten kokoonpanoon ja toimivuuteen liittyvät ongelmat• Hallintomenettelyn puutteellisuudet	Hallinto ja viranomaistoiminta on hoidettu asianmukaisella tavalla. Työskentely on ollut sujuvaa.	
2. Seurakunnan toimintaorganisaatio <ul style="list-style-type: none">• Perustehtävien (KL4:1) mukaisen toiminnan ylläpidon ilmeiset puutteet ja laiminlyönnit• Seurakunnan jäsenmäärä on laskenut viimeisten viiden vuoden aikana 15 % ja on arviointihetkellä alle 2000 jäsentä• Jäykkä, lokeroitunut, eristäytynyt ja/tai uusiutumiskyvytön toimintakulttuuri	Toimintaorganisaatio on toteuttanut monipuolista tehtäväänsä asianmukaisesti. Ilmeisiä puutteita tai laiminlyöntejä ei ole tullut esille.	
3. Johtaminen seurakunnassa <ul style="list-style-type: none">• Johtamisen heikkoudet• Johtamista tukevat strategiset linjaukset, kuten toimintasuunnitelma, seurakunnan strategia/toimintalinjaus/missio/visio, kiinteistöstrategia, henkilöstösuunnitelma, koulutussuunnitelma tai valmiussuunnitelma puuttuvat• Puuttumattomuus seurakunnan operatiivisessa johtamisessa esiintyviin pitkäaikaisiin ongelmiin• Haluttomuus yhteistyöhön lähiseurakuntien, rovastikunnan muiden seurakuntien ja/tai tuomiokapitulin kanssa	Johtotiimi on kokoontunut säännöllisesti ja tehnyt käytännön toimintaa ohjaavia linjauksia. Johtamista tukevat strategiset linjaukset ja suunnitelmat ovat kunnossa.	
4. Seurakunnan henkilöstö <ul style="list-style-type: none">• Henkilöstön määrä	48	

Kriisiytyvän seurakunnan talouden mittarit	TP 2025	Toimenpiteet tilanteen korjaamiseksi / arvio
1. Tilikauden tulos ilman kertaluonteisia eriä on negatiivinen kahtena peräkkäisenä vuotena taikka viimeisen tilikauden tulos on negatiivinen ilman kertaluonteisia eriä ja kirkollisveroprosentti on 2,0 tai korkeampi.	Tilikauden tulos on 2.017.510,11 euroa negatiivinen ja on toisena vuonna peräkkäin miinuksella (vuonna 2024 -28.925,08 €) Kirkollisvero on 1,55 %.	Ei aiheuta toimenpiteitä, koska talous on muuten kunnossa ja negatiivinen tulos on kirjanpidollinen, ja johtuu kirkkohallituksen ohjeistuksesta poistojen huomioimista takautuvasti.
2. Seurakunnan taseessa oleva edellisten tilikausien yli/alijäämä luku on tilinpäätöksen perusteella menossa alijäämäiseksi, eikä sen kattamista seuraavan kolmen vuoden aikana voida laskelmin osoittaa ilman kertaluontoisten erien tai metsänhoitosuunnitelman ylittävän myynnin toteuttamista.	Taseessa on edellisten tilikausien ylijäämää 2.857.246 euroa ennen vuoden 2025 alijäämäkirjausta.	Ei tarvetta toimenpiteille.
3. Maksuvalmius on alle 90 päivää, tai maksuvalmius heikkenee kolmena peräkkäisenä tilikautena.	Maksuvalmius on 398 päivää.	Maksuvalmius on 400 pv (vuonna 2024, vuonna 2023 401 pv, vuonna 2022 383 pv)
4. Henkilöstökulujen osuus toimintakuluista kasvaa kolmena peräkkäisenä vuonna.	Henkilöstökulujen osuus toimintakuluista on laskenut, v. 2025 59% (v. 2024 61,2%, v. 2023 61,4%).	Henkilöstökulujen osuus toimintakuluista (59 %) on laskenut vuodesta 2024 (61,1 %)

Seurakunnan talous, toiminta ja hallinto ovat näiden mittarien mukaan hyvässä hoidossa. Jämsän seurakunta ei ole kriisiytymässä, vaikka tilikauden tulos oli poikkeuksellisen suuri alijäämäinen ja toinen peräkkäinen, koska siihen on selvä syy, kirkkohallituksen takautuva poisto-ohjeistus.

ILARI PALLAS
talousjohtaja

Hallinto

KIRKKOVALTUUSTO

Ylintä päätösvaltaa seurakunnassa käytti seurakuntavaaleissa 2022 valittu kirkkovaltuusto. Puheenjohtajana toimi Erkki Mäntylä ja varapuheenjohtajana Merja Lahtinen. Kirkkovaltuusto kokoontui neljä kertaa.

Tärkeimmät päätökset v. 2025:

- suoritti kirkkovaltuuston puheenjohtajan ja varapuheenjohtajan vaalin vuosille 2025-2026
- suoritti kirkkoneuvoston varapuheenjohtajan ja varajäsenen sekä kirkkoneuvoston jäsenten ja varajäsenten vaalin vuosille 2025-2026
- hyväksyi ohjeistuksen kulttuurihautojen valintaan
- hyväksyi tilinpäätöksen vuodelta 2024
- vahvisti tuloveroprosentiksi 1,55 vuodelle 2026
- hyväksyi kirkkohallituksen ohjeistaman uuden poistosuunnitelman
- hyväksyi talousarvion vuodelle 2026 ja talous- ja toimintasuunnitelman vuosille 2027-2028

Aloitteet:

- - -

JÄSENET

Ahola Lotta	hoitotyön ammatillinen opettaja, sairaanhoitaja -YAMK	
Harju Matti	teknikko	
Hiekkämäki, Lea	merkonomi	
Hihnala, Eija	kotitalousopettaja	
Hirn, Martti	nuorisotyönohjaaja, eläkeläinen	kuoli 18.12.2025
Honkanen, Jorma	maa- ja metsätalousyrittäjä	
Kaislo Anja	kauppia	
Kiuru Inkeri	kirjastovirkailija	
Kivimäki Hanna	henkilöstöpäällikkö	
Korpi, Reino	suunnittelupäällikkö	
Kovanen Tuija	yrittäjä, sairaanhoitaja	
Lahtinen Merja vpj.	lukion lehtori, emäntä	
Lehtonen Pertti	seurakuntaneuvos	
Maunula Arja	tradenomi	
Mäntylä Erkki pj.	rikosylikonstaapeli, evp	
Olin Taika	vapaaehtoistyöntekijä	
Peijari Ismo	lentokoneasentaja, luontokuvaaja	
Rantanen Heikki	pastori, eläkeläinen	
Rintala Sirpa	LT, erikoislääkäri	
Salminen Helena	diakoni	
Salmio Risto	rakennusmestari, yrittäjä	
Sanaslahti Erja	sairaanhoitaja	
Stenhäll Juhani	suunnittelun esimies, eläkeläinen	
Taipale Tuomas	rehtori, pappi	
Värelä Leo	yrittäjä, eläkeläinen	

KIRKKONEUVOSTO

Kirkkoneuvosto kirkkolain mukaisesti valmisteli kirkkovaltuustolle käsiteltäväksi tulleet asiat sekä pani täytäntöön valtuuston päätökset, huolehti sille kuuluvista tehtävistä sekä käsitteli omalta osaltaan henkilöstöhallintoon kuuluvat asiat. Kirkkoneuvostoon kuului puheenjohtaja ja kymmenen jäsentä ja kokouksia pidettiin kertomusvuonna kuusi. Puheenjohtajana toimi kirkkoherra Harri Niemelä. Varapuheenjohtajana toimi Pertti Lehtonen.

Tärkeimmät päätökset v. 2025:

- valitsi lastenhojaaja Jenni Paavuoren vakituiseen lastenhojaajan työsuhteeseen 1.2.2025 alkaen.
- purki kiinteistöpäällikön työsopimuksen koeajan päätyttyä
- hyväksyi Asunto Oy Koskenpään Muuntajanpelto osakehuoneiston myynnin
- myönsi eron seurakuntapastori Minna Teräväiselle 1.7.2025 alkaen
- myönsi eron lastenhojaaja Päivi Poikoselle 1.8.2025 alkaen
- päätti antaa kunnostuskehotuksen hoitamattomien hautojen hautaoikeuden haltijoille
- päätti solmia nimikkolähettsopimuksen Evankelisen Lähetysyhdistys ELY:n kanssa ja kutsui uusiksi nimikkoläheteksi Anu ja Petteri Mannermaan
- päätti että seurakunnan kirkkotiloja voi käyttää samaa sukupuolta olevien vihkimiseen tai avioliiton siunaamiseen.
- vakinaisti keittiötyöntekijä Marjo Peltosen työsuhteen 1.11.2025 alkaen

Aloitteet:

- - -

JÄSENET

Niemelä Harri	pj.
Lehtonen Pertti	vpj.
Harju Matti	
Hiekkämäki Lea	
Honkanen Jorma	
Kaislo Anja	
Kivimäki Hanna	
Korpi Reino	
Rantanen Heikki	
Sanaslahti Erja	
Stenhäll Juhani	

KIINTEISTÖ- JA HAUTAUSTOIMEN JOHTOKUNTA

Honkanen Jorma	pj
Salmio Risto	
Hiekkämäki Lea	
Harju Matti	
Korpi Reino	
Kivimäki Hanna	
Pohjoismäki Pasi	
Kiuru Inkeri	
Häyrynen Tarvo	
Lehtonen Pertti	kirkkoneuvoston edustaja

SANAN TUKITIIMI

Rintala Sirpa	
Hirn Martti	kuoli 18.12.2025
Kastepohja Suvi	
Peijari Ismo	
Kovanen Tuija	
Stenhäll Juhani	kirkkoneuvoston edustaja

KASVATUKSEN TUKITIIMI

Nurmesviita Tuuli
Hihnala Eija
Lyyra Jaana
Selänniemi Sami
Rautiainen Erkki

Hiekkamäki Lea kirkkoneuvoston edustaja

PALVELUN TUKITIIMI

Kiuru Inkeri
Koskela-Hakola Irmeli
Lehtonen Pertti
Värelä Leo
Olin Taika

Kaislo Anja kirkkoneuvoston edustaja

LÄNGELMÄEN KIRKKOTOIMIKUNTA

Ikonen Pekka	seurakuntapastori, Jämsän seurakunta
Mustajärvi, Markku	kappalainen, Oriveden seurakunta
Mikkola, Leena	maallikkojäsen, Längelmäki
Salomaa Heikki pj.	maallikkojäsen, Oriveden seurakunta
Ahonen, Martti	maallikkojäsen, Oriveden seurakunta

JYVÄSKYLÄN SEURAKUNNAN PERHEASIAIN NEUVOTTELUKESKUKSEN YHTEISJOHTOKUNTA

Taipale Tuomas	jäsen
Lahtinen Merja	varajäsen

KESKI-SUOMEN SEURAKUNTIEN KEHITYSVAMMAISTYÖN YHTEISJOHTOKUNTA

Salminen Helena	jäsen
Lehtonen Pertti	varajäsen

KESKI-SUOMEN HYVINVOINTIALUEEN SAIRAALASIELUNHOIDON YHTEISJOHTOKUNTA

Sanaslahti Erja	edustaja
Lehtonen Pertti	varaedustaja

TILINTARKASTUS

Tilintarkastusyhteisö KPMG Oy Ab

SISÄISEN VALVONNAN TARKASTAJAT

Hiekkamäki Lea
Kivimäki Hanna

YHTEISTYÖTOIMIKUNTA

Yhteistyötoimikunta on työsuojelulainsäädännön edellyttämä yhteistyötoimikunta, joka tulee olla työpaikassa, jossa vakituisesti työskentelee vähintään 10 ihmistä. Se käsittelee henkilöstöä koskevia asioita, työhyvinvointiin sekä työterveyshuoltoon liittyviä asioita.

KOKOONPANO

työsuojelupäällikkö	Ilari Pallas, pj.
työsuojeluvaltuutettu	Raija Pihlakari
kirkkoherra	Harri Niemelä
varavaltuutetut	Leena Havusto Juha Poikonen
työntekijäedustaja	Närhi Antti
luottamusmiehet	Päivi Poikonen Pekka Ikonen Pirjo Rauhala

TOIMINNALLISTEN TAVOITTEIDEN TOTEUTUMINEN

Työpaikkakokoukset

Koko henkilöstön lakisääteisiä työpaikkakokouksia pidettiin kaksi. Toukokuun kokous pidettiin Särkisaassa, jossa Jari Visto kertoi ympäristöasioista. Siellä oli mahdollisuus saada myös punkkirokotus työterveyshoitajan toimesta.

Vuoden toisessa kokouksessa marraskuussa pidettiin työsuojeluvaalit, jossa valittiin työsuojeluvaltuutettu ja kolme varavaltuutettua yhteistyötoimikuntaan. Uuden yhteistyötoimikunnan toimikausi on 1.1.2026 – 31.12.2029.

Tyky-toiminta

- henkilöstöllä käytössä E-passi (korvaussumma 400 euroa)
- hierontatuoli käytössä Jämsän seurakuntakeskuksessa sekä kiertävänä hierontatyyny Jämsänkosken ja Kuoreveden kesken
- halukkaille annettiin punkkirokotus (sisältää kaikkiaan kolme rokotusta)
- keväinen virkistysiltapäivä vietettiin Palvian luontopolun laavulla omin eväin
- vuoden 2025 henkilöstön virkistysretki toteutettiin yön yli kestäväksi retkenä 27.-28.8. Retki suuntautui Lounais-Suomeen mm. Bengtskärin majakalle ja viikinkikylään. Yöpyminen Turun-Kaarinan seurakunnan leirikeskuksessa, jonka jälkeen vierailimme Turun tuomiokirkossa.
- henkilöstön joulujuhlaa vietettiin Kuorevedellä. Kokoonnuttiin ensin kirkkoon viikkomessuun ja sen jälkeen joulujuhlan viettoon Hallin seurakuntasaliin ja jaettiin työvuosimuistamiset.

Toimikunnan keskeiset päätökset

- hyväksyttiin henkilöstön kehittämissuunnitelmat ja vuosilomat
- luottamusmies Päivi Poikosen irtisanouduttua 1.8.2025 työtehtävästään on Pirjo Rauhala siirtynyt Kirkon alojen varaluottamusmiehen tehtävästä luottamusmieheksi ja yhteistyötoimikunnan jäseneksi
- käsiteltiin raportoidut vaaratilanteet
- rinnepappitoiminnan loputtua, ei henkilöstöllä ole enää Himoksen kausikortteja käytössä

Henkilöstö

Henkilöstöä oli vuoden lopussa (31.12.2025) 48, joista kokoaikaisia työntekijöitä 37 ja 11 osa-aikaisia. Vakituksia työntekijöitä oli 42 ja määräaikaisia 6. Miehiä 12 ja naisia 36.

Henkilöstön jakauma työaloittain

- seurakuntatyö 27 henkilöä
- hallinto 6 henkilöä
- hautausmaatyo 1 henkilöä
- kiinteistö- ja kirkonpalvelutyö 14 henkilöä

Henkilöstön ikäjakauma - keski-ikä 49,8 vuotta, joista

alle 20 -vuotiaita	0
20-24 -vuotiaita	1
25-29 -vuotiaita	1
30-34 -vuotiaita	0
35-39 -vuotiaita	4
40-44 -vuotiaita	6
45-49 -vuotiaita	7
50-54 -vuotiaita	6
55-59 -vuotiaita	11
60-64 -vuotiaita	11
65 -vuotiaita	1

Henkilöstöluettelo

SANAN TOIMIALA

Papisto

Niemelä Harri	kirkkoherra
Ikonen Pekka	seurakuntapastori, sairaalapappi
Loimusalo Sanna	seurakuntapastori, vs kappalaisena 1.10.2024 -31.3.2025
Mäkelä Ari	seurakuntapastori
Piirainen Matti-Pekka	kappalainen, Sanan toimialajohtaja, virkavapaa 1.10.2024-31.3.2025.
Teräväinen Minna	seurakuntapastori, irtisanoutui 1.7.2025
Wikström, Joonas	seurakuntapastori, määräaikainen 13.11.2023-6.1.2025

Musiikkitoiminta

Kupari Marko	kanttori
Nieminen Heli	kanttori
Säily Helena	kanttori

Tiedotus

Havusto Leena	tiedottaja
---------------	------------

KASVATUKSEN TOIMIALA

Varhaiskasvatus

Kettunen Riikka	Kasvatuksen toimialajohtaja
Karppanen Anne	päiväkerhotyöntekijä, osa-aikainen
Mäyrämäki Leena	päiväkerhotyöntekijä, osa-aikainen

Paavuori Jenni	lastenohjaaja
Pihlakari Raija	vastaava lastenohjaaja
Poikonen Päivi	vastaava lastenohjaaja, irtisanoutui 1.8.2025 alkaen

Puustinen Kaisa	lastenohjaaja
Valkeinen Päivi	päiväkerhotyöntekijä, osa-aikainen

Nuorisotyö

Mäki-Arvela Jaana	nuorisotyönohjaaja
Närhi Antti	nuorisotyönohjaaja 50%, mediatyöntekijä 50%
Puronaho Anna	nuorisotyönohjaaja
Uutela Eveliina	nuorisotyönohjaaja
Hamhari Susanna	kasvatuksen toimialan kesätyöntekijä
Jalo Elina	kasvatuksen toimialan kesätyöntekijä
Vehviläinen Juh	kasvatuksen toimialan kesätyöntekijä

PALVELUN TOIMIALA

Diakoniatyö

Kovalainen Johanna	Palvelun toimialajohtaja
Alander-Tiihala Annika	diakoniaviranhaltija, osa-aikainen
Leppämäki Marjo	diakoniaviranhaltija
Tyllilä Pauliina	diakoniaviranhaltija, osa-aikainen
Vainio Mari	diakoniaviranhaltija 50 %

Lähetystyö

Vainio Mari	lähetys sihteeri 50 %
-------------	-----------------------

TOIMISTOPALVELUT

Taloustoimisto

Pallas Ilari	talousjohtaja
Reinilahti Anne	taloussihteeri

Kirkkoherranvirasto

Salonen Eija	vastaava toimistos sihteeri
Jokela Pirjo	toimistos sihteeri

KIINTEISTÖTOIMI

Kiinteistö-/keittiötoimi

Väisänen Henry	kiinteistömestari
Vatanen Sari	kiinteistösihteeri
Jokela Jenni	projektityöntekijä, määräaikainen 1.1.2025-31.12.2029
Kelander Irene	siistijä
Peltonen Jutta	siistijä, määräaikainen 17.11.2025-30.4.2026
Siven Erja	siistijä, osa-aikainen
Rauhala Pirjo	keittiövastaava, osa-aikainen
Rissanen Johanna	keittiövastaava, Särkisaaren leirikeskus
Peltonen Marjo	keittiötyöntekijä, osa-aikainen
Mustamäki Leena	leirikeskustyöntekijä, osa-aikainen
Viirre Niina	leirikeskustyöntekijä, osa-aikainen
Jokinen Veikka	leirikeskustyöntekijä, oppisopimus 1.10.2025-31.12.2026
Salmela Milja	leirikeskuksen kesätyöntekijä
Huumarkangas Josefiina	kirkon esittelijä, määräaikainen 30.6.-10.8.2025

Hautaustoimi

Kivi Päivi	hautaustoimen päällikkö
Kallio Pasi	seurakuntamestari
Lahtinen Anne	seurakuntamestari
Poikonen Juha	seurakuntamestari
Rantanen Janne	seurakuntamestari
Tikka Noora	seurakuntamestari
Paukku Henry	kesäsuntio

Alhonen Eini	hautausmaan kesätyöntekijä
Enroth Suvi-Tuuli	hautausmaan kesätyöntekijä
Etelä Eija	hautausmaan kesätyöntekijä
Heinonen Saara	hautausmaan kesätyöntekijä

Heinävaara Mari	hautausmaan kesätyöntekijä
Helminen Päivi	hautausmaan kesätyöntekijä
Hihnala Klaus	hautausmaan kesätyöntekijä
Kuisma Minna	hautausmaan kesätyöntekijä
Lahnakoski Eevi	hautausmaan kesätyöntekijä
Malkki Sami	hautausmaan kesätyöntekijä
Pelkonen Marjo	hautausmaan kesätyöntekijä
Peltonen Jutta	hautausmaan kesätyöntekijä
Pirkola Risto	hautausmaan kesätyöntekijä
Puttonen Olli-Pekka	hautausmaan kesätyöntekijä
Rikala Helmiina	hautausmaan kesätyöntekijä
Roponen Riina	hautausmaan kesätyöntekijä
Tolonen Kirsi	hautausmaan kesätyöntekijä
Salonen Outi	hautausmaan kesätyöntekijä
Seppälä Pia	hautausmaan kesätyöntekijä

Henkilöstökulut

	1.1.2025-31.12.2025	1.1.2024-31.12.2024	1.1.2023-31.12.2023
Palkat ja palkkiot	-2 113 053,26	-2 119 034,63	-1 968 793,86
Eläkekulut	-437 427,18	-439 045,00	-404 992,50
Muut henkilösivukulut	-61 289,41	-41 196,46	-53 064,30
Saadut henkilöstökorvaukset	18 510,14	22 199,10	31 313,04
Muut henkilöstökulujen oikaisut (+/-)	-0,10	0,07	0,07
YHTEENSÄ	-2 593 259,81	-2 577 076,92	-2 395 537,55
Matka-, majoitus- ja ravitsemuskulut	-76 444,55	-87 395,79	-78 784,90
Koulutuskulut ja koulutusmatka, majoitus- ja ravitsemiskulut	-28 405,92	-17 271,49	-18 760,16
Työterveyshuolto	-60 077,87	-71 363,87	-43 341,64
Työssä jaksaminen (ePassi)	-20 214,49	-24 766,59	-18 147,98
YHTEENSÄ	-185 142,83	-200 797,74	-159 034,68

Työterveyshuolto ja sairauspoissaolot

Henkilöstön työterveyshuollosta on sopimus Mehiläinen Oy:n kanssa.

Henkilökunnan sairaudesta johtuvia poissaoloja kertyi vuoden aikana yhteensä 815 kalenteripäivää, kun määrä vuonna 2024 oli 716 kalenteripäivää. Työterveyden kokonaiskustannukset 65.255,98 € (srk 60.077,87 € + HHR 5.178,11 €) kuitenkin laskivat 6.107,89 euroa vuonna 2025.

Työhyvinvointi

Henkilöstölle järjestettiin virkistysretki Bengtskärin majakalle, viikinkikylään ja Turun tuomiokirkkoon.

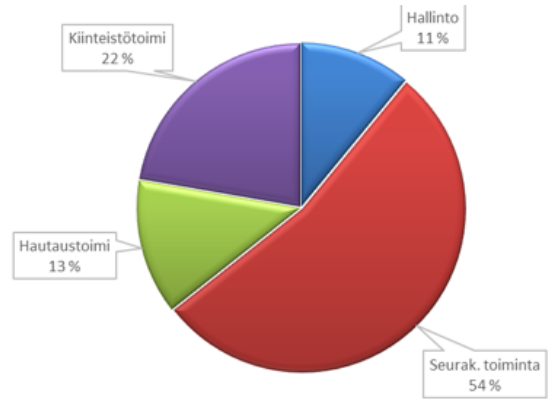
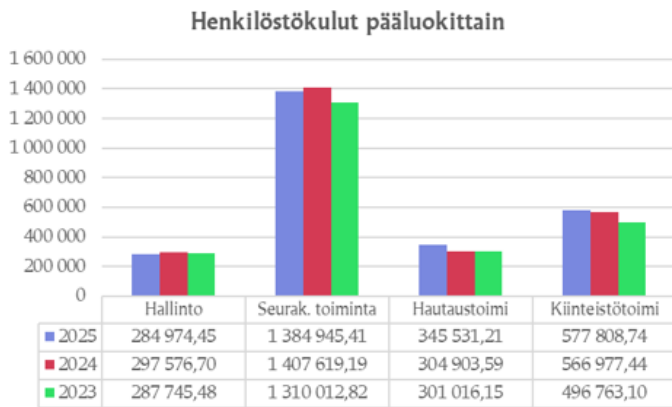
Hierontatuoli on käytössä henkilöstölle ja työergonomia-asiantuntija järjestetään tarvittaessa. Työntekijöille kahvi on luontaisetu. Työpaikkaselvitykset tehtiin vuonna 2025 kiinteistötoimeen, Särkisaaren leirikeskukseen ja Kelhän nuorisotilaan.

Henkilökunnalla on käytössä ePassin kulttuuri- ja liikuntaetu (400 €/tt). Kulut vuonna 2025 yhteensä 21.818,53 € (srk 20.214,49 € + HHR 1.604,04 €).

Henkilöstökulut suhteessa verotuloihin

Tilivuosi	Henkilöstökulut verotuloista (%)
2025	66,42
2024	65,91
2023	64,73

Henkilöstökulut ovat nousseet 16.182,89 euroa vuodesta 2024 vuoteen 2025 ja henkilöstökulujen osuus verotuloista on noussut 0,51 prosenttia.



Ympäristö

Seurakuntamme kantaa vastuuta ympäristöstä ja ympäröivästä yhteiskunnasta kaikessa toiminnassaan. Olemme sitoutuneet Kirkon energia- ja ilmastostrategiaan, jonka tavoitteena on, että kirkko on hiilineutraali vuoteen 2030 mennessä. Ympäristötyöryhmä kokoontui säännöllisesti toimintakertomusvuoden aikana. Kuluneena vuonna olemme pyrkineet parantamaan hiilineutraalisuutta monin toimenpitein. Käytössämme on sähköinen huoltokirja ja Särkisaaren leirikeskuksesta vuonna 2025 toteutettiin useita toimia kohti ekologisesti kestävämpiä toimintatapoja; kertakäyttöastiat on korvattu kevyillä kestoastioilla, puhdistusaineet on vaihdettu biohajoaviin versioihin, jätekatoksen ohjeituksia on selkeytetty, elintarviketejätteen vähentämiseksi luovutamme käyttämättä jääneet elintarvikkeet uudelleenjakeluun ensisijaisesti ihmisravinnoksi, kun se voidaan tehdä elintarviketurvallisuutta vaarantamatta ja kohtuullisin kustannuksin.

Merkittävimminä dokumentteina mainittakoon ympäristökasvatussuunnitelma, jätehuoltosuunnitelma sekä ympäristöohjelma. Näiden sisällöt on kaavailtu työntekijöiden käyttöön ja sitä kautta ohjaamaan seurakunnan toimintaa ympäristömyönteisempään suuntaan seuraavan viiden vuoden aikana. Myös seurakunnan metsäomaisuutta koskevia sopimuksia on päivitetty ympäristödiplomin tavoitteiden mukaisesti.

Seurakunnan jokapäiväisessä työssä pyrimme ottamaan ympäristön huomioon arkisia valintoja tekiessämme. Jätteenlajittelumahdollisuuksien ja -opasteiden kehittäminen seurakunnan kiinteistöillä sekä jätemäärien vähenemistä edistävät toimet. Edelleen toiminnassa on otettu huomioon päivittäistavaroiden ja elintarvikkeiden ympäristöystävällisyys, ympäristökasvatuksen antaminen, rakennusten energiatehokkuus, yhteiskyyditykset ja kuljetustarpeen vähentäminen.

Ympäristötekona vuonna 2025 toteutui Jämsän seurakuntakeskuksen ja vanhan hautausmaan ympäristössä tehty noin puolen hehtaarin maisemapelto.

Arvio todennäköisestä tulevasta kehityksestä

Jämsän seurakunnan taloudellisen tilanteen arvioidaan heikenevän seuraavan viiden vuoden aikana. Verotulojen ennustetaan euromääräisesti kääntyvän laskuun jo kuluvaan vuoteen 2025. Seurakunnan jäsenmäärän ennustetaan alenevan vuoteen 2035 mennessä (vuodesta 2025) 24,80 %. Jämsän seurakunnan jäsenistö vähenee keskimääräistä jyrkemmin. Jämsän kaupungin väestö vanhenee eikä kehitys tue seurakunnan jäsenkehitystä. Jämsän seurakunnan tuloperustaan on lähivuosina odotettavissa muutoksia lakisääteisten yhteiskunnallisten tehtävien rahoitus pohjan osalta. Miten valtion rahoituksen määrä kehittyy, kun siirrytään soveltamaan kokonaan uusia jakoperusteita vuonna 2027 ja kun valtion rahoitusta kirkolle leikataan edelleen, jää nähtäväksi.

Jämsän seurakunnan kiinteistöstrategian mukaisesti olemme luopumassa kaikista kiinteistöistä, jotka eivät ole toiminnan kannalta tarpeellisia, mikä mahdollistaa toiminnan sopeuttamista tiukkenevaan talouden raamiin. Jämsän seurakuntatalon perusparannus lähivuosina on välttämätön ja uuden nuorisotilan sijoittaminen siihen on yksi vaihtoehto.

Säästöjen saaminen henkilöstökuluja vähentämällä onnistuu luontaisen poistuman kautta ja työtehtävien yhdistämisillä. Suunnitelmissa on palkata yhteinen kiinteistöpäällikkö kahden naapuriseurakunnan kesken vuoden 2026 aikana, koska kiinteistöjen ylläpito ja niiden kulttuuriperinnön vaaliminen vaativat ammattiosaamista.

Jäsenennuste seuraavien 10 vuoden aikana

Jäsenennuste 2026 - 2035

	Jäsenet, henk.	Muutos vuodesta 2024, henk.	Muutos vuodesta 2024, %	Kirkkoon kuuluvuus, %
2026	12 493	-695	-5,30 %	68,3
2027	12 176	-1 007	-7,60 %	67,5
2028	11 865	-1 334	-10,10 %	66,7
2029	11 560	-1 629	-12,40 %	65,8
2030	11 263	-1 912	-14,50 %	65,0
2031	10 977	-2 227	-16,90 %	64,1
2032	10 701	-2 497	-18,90 %	63,2
2033	10 437	-2 771	-21,00 %	62,4
2034	10 182	-3 030	-22,90 %	61,5
2035	9 937	-3 281	-24,80 %	60,6

Arvio merkittävimmistä riskeistä ja epävarmuustekijöistä

Jämsän seurakunnassa kirkkovaltuusto hyväksyy sisäisen valvonnan ja riskienhallinnan periaatteet ja ohjeet. Periaatteisiin on kirjattu merkittävimmät riskit, riskienhallintatoimenpiteet sekä raportointikäytännöt. Kartoituksessa on arvioitu seurakunnan strategia, toiminnallisia ja taloudellisia riskejä.

Strategiset riskit

Epävakaa maailmantilanne vaikuttaa ja tulee vaikuttamaan Suomen geopoliittiseen asemaan.

Toiminnalliset riskit

Toiminnallisia riskejä ovat muun muassa henkilöstön osaaminen, saatavuus sekä sitoutuminen, tietojärjestelmien toimivuus, tietosuojan ja tietoturvaan liittyvät riskit, valtiovallan toimet ja lainsäädännön muutokset, kaupungin

väestörakenne ja puukirkkojen turvallisuus. Digitalisaation eteneminen kiihtyy, mikä edellyttää tietosuojan ja -turvan liittyvien asioiden hallinnan ja valvonnan tehostamista.

Taloudelliset riskit

Jämsän seurakunnan suurimmaksi taloudelliseksi riskiksi arvioidaan jäsenmäärän aleneminen ja jäsenistön ikärakenne sekä niiden myötä tapahtuva verotulopohjan heikkeneminen. Mahdollisten laajahkojen kiinteistötarpeiden rahoituksellinen kattaminen ja vuosikatteen riittäminen siihen voi olla tulevaisuudessa haastavaa.

Toinen merkittävä taloudellinen riski liittyy kirkon lakisääteisten yhteiskunnallisten tehtävien rahoitus pohjan muutoksiin tulevaisuudessa.

Riskienhallinta

Riskienhallinnalla tunnistetaan, arvioidaan ja hallitaan tavoitteiden saavuttamista uhkaavia tekijöitä.

Riskienhallintatoimenpiteitä on vuoden aikana tehty seuraavasti:

Kiinteistöt: Seurakunnan kiinteistöihin on päivitetty pelastussuunnitelmat ja kiinteistöihin on lisätty ja uusittu kameravalvontaa sekä sähkölukituksia.

Esineet: Seurakunta on teettänyt museoalan ammattilaisella vuonna 2025 kulttuurihistoriallisesti arvokkaan kirkollisen esineistön inventoinnin ja inventoinnin jälkeen esineistön ja taiteen vakuutusarvot on tarkistettu oikealle tasolle. Kirkon arvokkaimmille esineille on määritelty pelastusluokka ja esineet on huomioitu pelastussuunnitelmassa.

Henkilöstö: Henkilöstön työterveyshuollon toteuttaa Mehiläinen Oy. Varhaisen tuen malli on käytössä ja työpaikkakäyntejä ja -selvityksiä tehdään sopimuksen ja tarpeen mukaan. Vuonna 2025 työpaikkaselvitykset tehtiin Kelhän nuorisotilaan, Särkisaaren leirikeskukseen, seurakuntakeskukseen ja kiinteistötoimeen. Uusien henkilöiden perehdyttämiseen panostetaan noudattamalla systemaattista perehdyttämishjelmaa tarkasti. Koko henkilöstön digiosaamista nostetaan lyhytkoulutuksin ja tietoisuuden.

Lainat ja sijoitukset: Jämsän seurakunnalla ei ole lainaa. Sijoitukset tehdään kirkkoneuvoston hyväksymän rahavarojen sijoitussuunnitelman mukaan.

Tietohallinto ja tietosuoja ja -turva: Jämsän seurakunnan tietohallinnon palvelut hankitaan Tampereen seurakuntayhtymän IT-alueelta, jolla on tekninen vastuu tietosuojasta. IT-alue hankkii ja ylläpitää käytettäviä tietoturvaohjelmia. Seurakunnassa seurakuntalaisten asioita käsitellään vain silloin, kun se seurakuntalaisten asioiden hoitamiseksi on välttämätöntä.

Hallinto: Viranhaltijapäätökset on annettu tiedoksi ja toimenpiteitä varten kirkkoneuvostolle. Kirkkoneuvosto ei ole käyttänyt otto-oikeuttaan tehtyihin viranhaltijapäätöksiin.

Korruption torjunta: Lahjojen antamisessa, saamisessa, vieraanvaraisuudessa ja korruption torjunnassa noudatettavat periaatteet on linjattu.

Taloushallinto: Laskujen ja tositteiden hyväksymismenettelyssä on ohjeet. Kassavarojen käsittelystä on erilliset ohjeet. Riskien taloudellisilta vaikutuksilta suojaamiseksi Jämsän seurakunnalla on tavanomaiset omaisuus-, toiminta- ja henkilöstövakuutukset.

Jämsän seurakunnalla ei ole meneillään oikeudenkäyntejä eikä riita-asioita.

Selvitys sisäisen valvonnan järjestämisestä

Seurakunnan sisäisen valvonnan järjestämisvastuu on kirkkoneuvostolla. Sisäisen valvonnan vastuu on kaikilla toimielimillä ja työntekijöillä. Sisäisen valvonnan tehtävänä on varmistaa kohtuullisella varmuudella, että seurakunnan toiminta ja hallinto on hoidettu asiallisesti, avoimesti, tuloksellisesti, laadukkaasti ja lainmukaisesti. Sisäistä valvontaa ovat kaikki toimenpiteet, jotka edeltävät töiden sujuvuutta, toimintavarmuutta ja tarkoituksenmukaisuutta seurakunnan tavoitteiden saavuttamiseksi nykyhetkestä tulevaisuuteen. Seurakunnan sisäisen valvonnan ohjeet tehdään henkilöstön ja luottamushenkilöiden yhteistyönä. Toimintakertomusvuonna sisäisen valvonnan tarkastajina toimivat Lea Hiekkämäki ja Hanna Kivimäki.

Tarkastajat kiinnittivät huomiota kalenterivuonna työtehtävien epätasaiseen jakautumiseen ja kirkkohallitukselta tulleisiin ns. viime hetken ohjeistuksiin, jotka ovat työllistäneet hallintoa ja vaatineet entisestään etsimään toiminnan ja resurssien järkevää ja tehokasta käyttöä. Yhteistyön tulee sujua yli toimirajojen, ja resurssien tiukentuessa on kyettävä katsomaan omaa tonttiaan kauemmaksi. Toimintaympäristön säännöllinen analysointi toimintatavaksi, toimintaprosessien jatkuva kehittäminen digitaalisaation hyödyntämisen mahdollisuudet huomioiden.

Kipan kanssa taloushallinnon prosessien sujuvuutta ja sisäistä valvontaa parannetaan erityisesti tilinpäätösprosessin osalta, Kipalle toimitetaan jatkossa kaikki seurakunnissa tehdyt tase-erittelyt sekä hyväksytyt tilinpäätös.

Talouden tunnusluvut

Tuloslaskelman tunnusluvut

Toimintatuottojen osuus toimintakuluista nousi vuodesta 2025 noin 3,47 prosenttia. Vuosikatteen osuus poistoista (14,96) ei riittänyt kattamaan poistoja (2.383.247 euroa).

	1.1.2025-31.12.2025	1.1.2024-31.12.2024
Toimintatuottojen osuus toimintakuluista (%)	16,15	12,68
Vuosikatteen osuus poistoista (%)	14,96	90,87
Vuosikate (€/jäsen)	27,79	28,88

Toimintatuottojen osuus toimintakuluista (%) -tunnusluku osoittaa, kuinka paljon seurakunnan toimintakuluista on katettu toimintatuotoilla.

Vuosikatteen osuus poistoista (%): vuosikate jaettuna poistoilla * 100

Vuosikate (€/jäsen) on tunnusluku tulo- ja kulu- jaettuna jäsenmäärällä. Tunnuslukua laskettaessa vuosikate jaetaan seurakunnan tilivuoden päättyessä läsnä olevalla jäsenmäärällä.

Rahoituslaskelman tunnusluvut

Rahavarat kasvoivat 98.615,45 euroa tilikauden aikana. Rahavarat olivat tilikauden lopussa 5.630.836,28 euroa. Kun summa sisältää lahjoitusrahastojen ja muiden toimeksiantojen rahavaroja 764.482,61 €, seurakuntatalouden käytettävissä olevat rahavarat 31.12.2025 olivat 4.866.353,67 €.

Investoinnit vuonna 2025 olivat yhteensä 208.436,32 euroa. Investoinnit kyettiin rahoittamaan tulorahoituksella.

Rahavarojen riittävyys oli 398 päivää (kriisiytyvän seurakunnan mittari on alle 90 päivää). Jämsän seurakunnalla ei ole lainaa.

	1.1.2025-31.12.2025	1.1.2024-31.12.2024
Investointien tulorahoitusprosentti (%)	193,00	143,40
Rahavarojen riittävyys (pv)	398	400
Lainanhoitokate	6 314,37	

Investointien tulorahoitus-% (=100 * Vuosikate / Investointien omahankintameno).

Rahavarojen riittävyys, pv (=365pv * Rahavarat 31.12. / Kassasta maksut tilikaudella). Rahavaroista vähennetään seurakunnan rahoitusarvopapereihin sekä rahat ja pankkisaamisiin sisältyvät toimeksiantojen varat.

Lainanhoitokate (=(vuosikate+korkokulut)/(korkokulut+lainanlyhennykset)).

Taseen tunnusluvut

Taseen loppusumma on 10,21 miljoonaa euroa. Tase pieneni 2.044.125,66 euroa. Pysyvät vastaavat olivat 3,88 miljoonaa euroa - ne pienenivät 2.216.150,96 euroa pääosin tehtyjen poistomuutosten vuoksi. Vaihtuvat vastaavat (saamiset, sijoitukset ja rahat) olivat 5,72 miljoonaa euroa - ne kasvoivat 124.453,64 euroa. Rahavarat olivat tilikauden lopussa 5.630.836,28 euroa ja ne kasvoivat 98.615,45 euroa. Rahavaroihin sisältyy lahjoitusrahastojen ja muiden toimeksiantojen varoja 764.482,61 euroa. Oma pääoma pieneni 2.017.510,11 euroa.

Jämsän seurakunnan omavaraisuusaste on seurakunnille tyypilliseen tapaan korkea. Seurakunnalla ei ole lainaa, suhteellinen velkaantuneisuus on alhainen ja rahoitusvarallisuutta on kertynyt. Jämsän seurakunta on vakavarainen, eikä sen taloudellisessa asemassa ole tapahtunut juurikaan muutoksia kahden viime vuoden aikana.

	1.1.2025-31.12.2025	1.1.2024-31.12.2024
Omavaraisuusaste (%)	93,49	94,47
Rahoitusvarallisuus (€/jäsen)	397,83	377,08
Suhteellinen velkaantuneisuus (%)	12,32	13,14
Lainakanta (€/jäsen)	0,00	0,00

Omavaraisuusaste, % (=100 * (oma pääoma + poistoero + vapaaehtoiset varaukset - ainaishoitosopimusten pääomat) / (koko pääoma - toimeksiantojen pääomat - saadut ennakot).

Rahoitusvarallisuus, €/jäsen, (=Saamiset + rahoitusarvopaperit + rahat ja pankkisaamiset) - (vieras pääoma - saadut ennakot) / jäsenmäärä).

Suhteellinen velkaantuneisuus, % (=100 * (vieras pääoma - saadut ennakot) / käyttötulot).

Lainakanta, €/jäsen (=vieras pääoma - (saadut ennakot + ostovelat + siirtovelat + muut velat))/jäsenmäärä.

Seurakuntatalouskonsernin toiminta ja talous

Jämsän seurakunnalla ei ole konsernitaseen laatimisvelvollisuutta.

Kirkkoneuvoston esitys tilikauden tuloksen käsittelyksi ja talouden tasapainottamistoimenpiteiksi

Tilikauden tulos osoittaa 2 017 510,11 euroa alijäämää. Kirkkoneuvosto esittää, että tilikauden alijäämä siirretään omaan pääomaan edellisten tilikausien ylijäämän vähennykseksi.

Taseen omassa pääomassa oleva edellisten tilikausien ylijäämä ennen vuoden 2025 tilinpäätöksen alijäämäkirjausta on 2 857 245,66 euroa. Kirkkojärjestyksen edellyttämään esitykseen toimenpiteistä talouden tasapainottamiseksi ei ole tarvetta.

TALOUSARVION TOTEUTUMINEN

Seurakunnan toiminta jakaantuu neljään pääluokkaan: hallinto, seurakunnallinen toiminta (sana, kasvatus, palvelu), hautaustoimi ja kiinteistötoimi. Hallinto ja kiinteistötoimi ovat tukitoimintoja, jotka tekevät seurakunnan toiminnan ja hautaustoimen mahdolliseksi.

Toimialojen toteutumisvertailuista ilmenee kirkkovaltuuston hyväksymät tuloarviot ja määrärahat sekä toteutuneet tuotot ja kulut sekä näiden erotus (toimintakate). Käyttötalouden toteutumisvertailuissa esitetään tulosityksikkötasolla ulkoiset tuotot ja kulut, sisäiset tuotot ja kulut sekä poistot, arvonalentumiset, laskennalliset erät ja työaokate.

Sisäisiä kustannusten kohdentamiseen perustuvia tuloja ja menoja (vyörytyserät, sisäiset vuokrat) ei ole budjetoitu. Näiden osalta toteutumat on kirjattu tilinpäätökseen todellisten kulujen ja tilojen käytön suhteessa.

Käyttötalousoosan toteutuminen

Käyttötalousosa

Jämsän seurakunnan sitovuustaso kirkkovaltuustoon nähden on pääluokkataso, toimintakate 1.

	TA kuluva	Toteuma	Yli-Ali	T-%
Toimintatuotot (ulkoiset)	524 566,00	709 757,10	-185 191,10	135,3
Toimintakulut (ulkoiset)	-4 379 905,00	-4 395 950,85	16 045,85	100,4
Toimintakate 1	-3 855 339,00	-3 686 193,75	-169 145,25	95,6
Toimintatuotot (sisäiset)	139 923,00	3 291 829,67	-3 151 906,67	2 352,6
Toimintakulut (sisäiset)	-139 923,00	-3 291 829,67	3 151 906,67	2 352,6
Toimintakate 2	-3 855 339,00	-3 686 193,75	-169 145,25	95,6
Poistot ja arvonalentumiset	-423 830,00	-2 383 247,61	1 959 417,61	562,3
Laskennalliset erät		-466 104,70	466 104,70	0,0
Sisäiset korkokulut		-72 812,26	72 812,26	0,0
Sisäiset vyörytyserät		-393 292,44	393 292,44	0,0
Työalakate (ulkoiset ja sisäiset)	-4 279 169,00	-6 535 546,06	2 256 377,06	152,7

Tilikaudelle ei ole tehty lisätalousarviota.

HALLINTO (pääluokka 1)

Hallintoelimet

TOIMINTA-AJATUS

Hallintoelimet vastaavat seurakunnan strategisesta johtamisesta ja ylimmästä päätöksenteosta. Seurakunnan päätösvaltaa käyttävät hallintoelimet ovat kirkkovaltuusto, kirkkoneuvosto ja johtokunnat.

Talous- ja henkilöstöhallinto

TOIMINTA-AJATUS

Talous- ja henkilöstöhallinnon tehtävänä on Kirkon palvelukeskuksen tehtäväjakotaulukon mukaisesti tuottaa talous- ja henkilöstöpalvelut yhteistyössä Kirkon palvelukeskuksen kanssa. Taloushallinto kehittää taloussuunnittelua ja raportointia, jotta se pystyy tuottamaan reaaliaikaista tietoa talouden tilanteesta niin tehtävälajoille kuin luottamushenkilöillekin päätöksenteon tueksi. Henkilöstöhallinto kehittää henkilöstösuunnittelua ja henkilöstöhallinnon prosesseja sekä raportoi henkilöstöasioista. Henkilöstöhallinnon vastuulle kuuluu myös henkilöstön koulutus, työhyvinvointi- ja työterveyspalvelut, TYKY-päivät sekä ePassi.

Kirkkoherranviraston tehtävänä on seurakunnan toimitusten aika-, paikka- ja työntekijävarausten hoitaminen, asiakaspalvelu ja toimistotehtävien hoitaminen. Arkistointi ja arkiston ylläpito kuuluvat tärkeänä osana virastotyöhön.

Jämsän seurakunta hankkii pääosan tietohallintopalveluistaan Tampereen IT-alueelta. Tampereen IT-keskus hoitaa hankinnat ja kilpailutukset, asennukset, verkon ylläpidon ja käyttäjien tuen. Seurakunta osallistuu laite- ja ohjelmistohankintojen suunnitteluun tuomalla esiin seurakunnan tarpeet ja toiveet.

Työterveyshuolto on työntekijöiden terveyden ja työolojen kehittämiseen tähtäävää toimintaa, jolla tuetaan henkilön työkykyisyyttä koko työuran ajan. Työterveyspalvelut sisältää lakisääteisen työterveyshuollon ja sairaanhoidon. Työterveyshuoltopalvelut ostettiin Lääkärikeskus Mehiläisestä. Painopisteitä kertomusvuodelle oli työkykyyn vaikuttavien tekijöiden varhainen tunnistaminen ja henkilöstön hyvinvoinnin ja työssä jaksamisen tukeminen.

Kirkonkirjojenpito

TOIMINTA-AJATUS

Tehtäväalueen tehtävänä on huolehtia seurakunnan jäsenten väestörekisterinpitoon liittyvistä tehtävistä. Seurakunta ostaa palvelut Tampereen aluekeskusrekisteriltä.

	TA kuluva	Toteuma	Yli-Ali	T-%
1011010000 - Hallintoelimet				
Toimintatuotot (ulkoiset)	1 000,00	604,26	395,74	60,4
Toimintakulut (ulkoiset)	-20 800,00	-14 916,10	-5 883,90	71,7
Toimintakate 1	-19 800,00	-14 311,84	-5 488,16	72,3
Toimintakulut (sisäiset)	-1 132,00	-13 792,32	12 660,32	1 218,4
Toimintakate 2	-20 932,00	-28 104,16	7 172,16	134,3
Laskennalliset erät		28 104,16	-28 104,16	0,0
Sisäiset vyörytyserät		28 104,16	-28 104,16	0,0
Työalakate (ulkoiset ja sisäiset)	-20 932,00	-0,00	-20 932,00	0,0
1011050000 - Taloushallinto				
Toimintatuotot (ulkoiset)	19 300,00	18 977,82	322,18	98,3
Toimintakulut (ulkoiset)	-562 606,00	-564 674,12	2 068,12	100,4
Toimintakate 1	-543 306,00	-545 696,30	2 390,30	100,4
Toimintakulut (sisäiset)	-1 725,00	-89 367,78	87 642,78	5 180,7
Toimintakate 2	-545 031,00	-635 064,08	90 033,08	116,5
Laskennalliset erät		635 064,08	-635 064,08	0,0
Sisäiset vyörytyserät		635 064,08	-635 064,08	0,0
Työalakate (ulkoiset ja sisäiset)	-545 031,00	0,00	-545 031,00	-0,0
1011070000 - Kirkonkirjojenpito				
Toimintatuotot (ulkoiset)		10,49	-10,49	0,0
Toimintakulut (ulkoiset)	-28 950,00	-22 136,77	-6 813,23	76,5
Toimintakate 1	-28 950,00	-22 126,28	-6 823,72	76,4
Toimintakulut (sisäiset)		-21 609,47	21 609,47	0,0
Toimintakate 2	-28 950,00	-43 735,75	14 785,75	151,1
Laskennalliset erät		-17 951,44	17 951,44	0,0
Sisäiset vyörytyserät		-17 951,44	17 951,44	0,0
Työalakate (ulkoiset ja sisäiset)	-28 950,00	-61 687,19	32 737,19	213,1
1 - Hallinto				
Toimintatuotot (ulkoiset)	20 300,00	19 592,57	707,43	96,5
Toimintakulut (ulkoiset)	-612 356,00	-601 726,99	-10 629,01	98,3
Toimintakate 1	-592 056,00	-582 134,42	-9 921,58	98,3
Toimintakulut (sisäiset)	-2 857,00	-124 769,57	121 912,57	4 367,2
Toimintakate 2	-594 913,00	-706 903,99	111 990,99	118,8
Laskennalliset erät		645 216,80	-645 216,80	0,0
Sisäiset vyörytyserät		645 216,80	-645 216,80	0,0
Työalakate (ulkoiset ja sisäiset)	-594 913,00	-61 687,19	-533 225,81	10,4

SEURAKUNNALLINEN TOIMINTA (pääluokka 2)

SANAN TOIMIALA

Kristillisen seurakunnan toiminta rakentuu Jumalan sanan ja sakramenttien antamalle perustalle. Sanan toimialan tehtävänä on palvella kaikkia seurakunnan jäseniä ja kutsua uusia ihmisiä Jumalan lapsiksi. Selkeään, ymmärrettävään ja helposti lähestyttävään julistuksen ja toiminnan kautta rohkaistaan luottamaan kolmiyhteiseen Jumalaan, joka toimii seurakuntansa keskellä.

Sanan toimiala jakaantuu seitsemään työalaa: jumalanpalveluselämä, hautaan siunaaminen, kirkolliset toimitukset, seurakuntatyö, tiedotus ja viestintä, musiikki ja sairaalasielunhoito.

Vuoden aikana toimialajohtajalle (Matti-Pekka Piirainen) myönnettiin kuuden kuukauden mittainen virkavapaa, joka alkoi lokakuussa 2024. Virkavapaa ajoittui samalle ajanjaksolle kuin edellisenä vuonna.

Jumalanpalveluselämä

TOIMINTA-AJATUS

Jumalanpalvelus on kristittyjen yhteinen kokoontuminen. Jumalanpalveluspäivä on sunnuntai, mutta jumalanpalveluksia vietetään pitkin kirkkovuotta myös viikolla. Eri teemaisia jumalanpalveluksia toteutetaan tarpeen mukaan. Jumalanpalveluksissa seurakunta kokoontuu kuulemaan Jumalan sanaa, saamaan uskon vahvistusta ehtoollisesta sekä rukoilemaan ja kiittämään Isää ja Poikaa ja Pyhää Henkeä. Jumalanpalveluksia toteutetaan seurakunnan kaikilla alueilla toimintakaudelle tehtävän suunnitelman mukaisesti.

TOIMINNALLISTEN TAVOITTEIDEN TOTEUTUMINEN

Seurakunnassa toteutui säännöllinen jumalanpalveluselämä. Viikoittainen jumalanpalvelus pidettiin Jämsän kirkossa. Jämsänkoskella ja Koskenpäällä sekä Kuorevedellä jumalanpalveluksia toimitettiin joka toinen viikko. Länkipohjan rukoushuoneella jumalanpalveluksia pidettiin kerran kuukaudessa. Jumalanpalveluselämää toteutettiin sekä kirkkotiloissa että muissa ympäristöissä, kuten Jämsän äijän aukiolla ja luontokohteissa. Jämsän kirkon jumalanpalvelukset striimattiin verkkoon seurakunnan YouTube-kanavalla lukuun ottamatta lyhyttä kesätaukoa. Kaikki konfirmaatiot striimattiin

Kertomusvuoden toiminnalliset tavoitteet painottuivat jumalanpalveluselämän yhteisöllisyyden vahvistamiseen sekä toiminnan vakauttamiseen. Kohtaamismahdollisuuksien lisääminen toteutui vapaaehtoisten muodostamien jumalanpalvelusryhmien ja aktiivisen vapaaehtoistoiminnan kautta erityisesti Jämsän ja Koskenpään alueilla. Tavoitteeksi asetettu kirkkokahvien järjestäminen joka toisessa jumalanpalveluksessa ei kuitenkaan toteutunut täysimääräisesti.

Jumalanpalveluksia järjestettiin kirkkotiloissa 156 kpl (2024: 156), joista 130 kpl oli messuja (2024: 130) ja 26 kpl sanajumalanpalveluksia (2023: 26). Konfirmaatiomessuja järjestettiin 12 kpl, joista 7 kpl oli Jämsän seurakunnan järjestämien rippikoulujen konfirmaatioita. Muut konfirmaatiot olivat Jämsän kristillisen kansanopiston. Seurakunnan omissa konfirmaatioissa oli yhteensä 2445 kävijää (2024: 2573). Messujen keskimääräinen osallistujamäärä oli 41 henkilöä (2024: 42) ja sanajumalanpalvelusten 35 henkilöä (2024: 36). Kirkkotilojen lisäksi ehtoollishartauksia ja sanajumalanpalveluksia järjestettiin esimerkiksi palvelutaloilla, leirien yhteydessä ja luonnon keskellä. Kirkkotiloissa järjestettyjen jumalanpalvelusten lukumäärä sekä keskimääräiset kävijämäärät alueittain jakautuivat seuraavasti: (jumalanpalvelusten määrä/keskiarvo osallistujista, ei konf.): Jämsä 55/69 (2024: 54/67), Jämsänkoski 26/29 (2024: 30/26), Kuorevesi 29/34 (2024: 28/34), Koskenpää 21/16 (2024: 24/18), Länkipohja 13/23 (2024: 19/12). Verrattuna edelliseen vuoteen Jumalanpalvelusten määrä ja niihin osallistuminen on ollut varsin samanlaista.

ERITYISTÄ

Jämsän äijän aukiolla pidettiin toukokuun lopulla edellisvuosien tapaan Ovet auki-messu.

Ulkoilmajumalanpalveluksen jälkeen tarjottiin soppalounas ja kirkkokahvit. Torille kerääntyi noin 250 (2024: 320) henkeä. Ulkoilmajumalanpalvelukset saivat myös runsaan osanoton.

Viikoittaiset jumalanpalvelusstriimit Jämsän kirkosta keräsivät 27 255 (2024: 23 744) katselukertaa. Livenä jumalanpalvelusta seurasi sunnuntaiaamuisin keskimäärin noin 114 (2024: 126) henkilöä. Jumalanpalveluksia striimattiin Jämsän kirkosta 50 kertaa. Striimaukset ovat saaneet myönteistä palautetta laadukkaasta toteutuksesta ja säännöllisyydestä.

Hautaan siunaaminen

TOIMINTA-AJATUS

Hautaan siunaamisessa seurakunta saattaa vainajan viimeiselle matkalle rukouksin ja Jumalan sanaan turvaten. Tavoitteena on myös lohduttaa ja vahvistaa surevia omaisia iankaikkisen elämän toivolla. Sururyhmiä seurakunnassa järjestetään tarpeen mukaan.

Hautaan siunaaminen toimitetaan Toimitusten kirjan mukaan paikallisiin käytänteisiin nojautuen.

TOIMINNALLISTEN TAVOITTEIDEN TOTEUTUMINEN

Hautaan siunaamisia toimitettiin vuoden aikana 225 (2024: 259, 2023: 286). Väestöennusteiden perusteella siunausten määrän arvioidaan pysyvän muihin kirkollisiin toimituksiin verrattuna korkealla tasolla vielä useiden vuosien ajan. Tavoitteeksi asetettu riittävä henkilöstöresurssi toteutui hyvin.

Jokaiseen hautaan siunaamiseen sisältyi varsinaisen toimituksen lisäksi ennakkotapaaminen, jossa toimitusta suunniteltiin yhdessä omaisten kanssa. Osa ennakkotapaamisista toteutettiin puhelimitse tai Teamsissa. Edelleen omaiset usein kutsuivat papin muistotilaisuuteen. Toimitusten yhteydessä omaisille ja seurakuntalaisille kerrottiin seurakunnan toiminnasta sekä mahdollisuudesta osallistua sururyhmään.

Pyhäinpäivänä järjestettiin seurakunnan eri alueilla tilaisuuksia, joissa muisteltiin vuoden aikana poisnukkuneita läheisiä.

Kirkolliset toimitukset

TOIMINTA-AJATUS

Kirkollisia toimituksia ovat hautaan siunaamisen lisäksi kaste, konfirmaatio, avioliittoon vihkiminen ja rukoushetket. Näiden lisäksi kirkko on vahvistanut erilliset kaavat lukuisille kirkollisille toimituksille. Näissä seurakunnan jäseniä autetaan uskomaan kolmiyhteiseen Jumalaan ja tuetaan heitä seurakunnan jäsenenä elämän alussa, käännekohdissa ja lopussa. Kirkollisia toimituksia järjestetään kirkoissa, kodeissa ja muissa tiloissa. Kirkolliset toimitukset ovat osa jumalanpalveluselämää.

TOIMINNALLISTEN TAVOITTEIDEN TOTEUTUMINEN

Jämsän seurakunnassa toimitettiin yhteensä 95 kpl edellä mainittua kirkollista toimitusta (2024: 112, 2023: 96). Luvut pitävät sisällään myös muihin kuin Jämsän seurakunnan jäseniin kohdistuneet toimitukset.

Kasteita oli 70 kpl (2024: 87, 2023: 67). Avioliittoon vihkimisiä ja avioliiton siunaamisia oli 23 kpl (2024: 27, 2023: 25). Kodin siunaamisia oli 2 kpl (2024: 1, 2023: 3). Kodin siunaaminen voi tapahtua myös kotikasteen yhteydessä. Tällöin sitä ei tilastoida erikseen.

Tavoitteeksi asetettu vihkitapahtuma 25.5.25 toteutui Jämsän kirkossa. Tapahtumassa vihittiin avioliittoon 3 paria.

Kirkollisten toimitusten kautta seurakunta palveli jäseniään sekä muita toimituksiin osallistuneita. Toimituksiin sisältyi yleensä varsinaisen toimituksen lisäksi ennakkotapaaminen, jossa tulevaa toimitusta suunniteltiin yhdessä seurakuntalaisen kanssa. Osa ennakkotapaamisista toteutettiin puhelimitse tai Teamsissa. Toimitusten yhteydessä seurakuntalaisille annettiin tietoa seurakunnan toiminnasta sekä mahdollisuuksista osallistua siihen.

Seurakuntatyö

TOIMINTA-AJATUS

Seurakuntatyöhön kuuluu erilaisia seurakunnan toimintoja ja tapahtumia. Työtä tehdään usein yhteistyössä muiden toimialojen ja yhteistyökumppanien kanssa. Seurakuntatyöhön kuuluvat yksittäiset tilaisuudet, syntymäpäiväkäynnit, kyläjuhlat, seurat, yhteydet herätysliikkeisiin, kinkerit, sanan- ja rukouksen illat, raamattu- ja rukouspiirit, seurakuntaretket ja -tapahtumat sekä yksityinen sielunhoito. Seurakuntatyön kautta on myös avustettu paikallisia järjestöjä ja toimijoita. Avustuksen saaminen edellyttää hakua ja yhteistyötä seurakunnan kanssa.

TOIMINNALLISTEN TAVOITTEIDEN TOTEUTUMINEN

Vuodelle asetetut toiminnalliset tavoitteet toteutuivat suunnitelmien mukaisesti. Kinkereitä pidettiin kolme. Tavoitteeksi asetettu (8 kpl) ei toteutunut. Laukaassa pidettyyn Keski-Suomen miesteniltaan tehtiin seurakuntaretki. Särkisaaren leirikeskuksessa pidetyt miesten ja naisten saunaillat tavoittivat 10-20 kävijää/ilta.

Seurakuntalaisia tavoitettiin myös verkon välityksellä sekä sosiaalisessa mediassa. Seurakunnan YouTube-kanavalla julkaistiin hartausvideoita ja muuta sisältöä. Syntymäpäivää viettävillä seurakuntalaisilla oli mahdollisuus kutsua seurakunnan työntekijä luokseen. Onnittelukortti lähetettiin kaikille yli 70-vuotiaille "tasavuotissankareille" ja 90 vuodesta eteenpäin jokaiselle vuosia täyttävälle. Kaikkien alueiden yli 70-vuotiaita kutsuttiin syksyllä tasavuotissyntymäpäiväjuhlaan, joita järjestettiin 5 kpl seurakunnan eri alueilla.

Tiedotustyö

TOIMINTA-AJATUS

Laajasti tarkasteltuna tiedotustyötä tapahtuu kaikessa seurakunnan toiminnassa ja ihmisten välisessä kanssakäymisessä. Tiedotustyö on seurakunnan toimintaa ja viestiä näkyväksi tekevä työmuoto. Viestintä on positiivista, ymmärrettävää ja elämänläheistä. Yhteyttä pidetään ympäröiviin sidosryhmiin, yhteistyökumppaneihin ja tiedotusvälineisiin. Seurakunnan toiminnan avoimuutta ja hallinnon läpinäkyvyyttä tuetaan viestinnän keinoin. Tehokas ja avoin sisäinen viestintä edistää työyhteisön sisäistä tiedonkulkua ja palvelee henkilöstöä. Tiedotustyötä tehdään painettujen medioiden, verkkosivujen ja sosiaalisen median kautta. Seurakunnan tuottamaa hengellistä sisältöä tarjotaan myös digitaalisessa ympäristössä esimerkiksi striimaamalla tilaisuuksia ja jumalanpalveluksia.

TOIMINNALLISTEN TAVOITTEIDEN TOTEUTUMINEN

Tiedotuksen perustyötä tehtiin printtimedioiden, nettisivujen ja sosiaalisen median kautta. Tiedotusta kehitettiin monialustaiseksi kokonaisuudeksi. Työaloja tuettiin tapahtumamainonnassa.

Kirkolliset ilmoitukset julkaistiin ilmaisjakelulehti Vekkarissa keskiviikkoisin. Seurakunnan tiedotussivu Jämsän Seudussa perjantaisin julkaistiin kaikkiaan 31 kertaa. Vekkarin jakelu muuttui vuoden 2025 alusta, niin että lehteä ei enää jaeta enää Koskenpäälle eikä Länkipohjaan. Tätä vajuasta pyrittiin paikkaamaan erilaisilla esitteillä sekä kerran kuussa toimitetulla Koskenpään info-TV -aineistolla.

Viikkokirje lähetettiin perjantaisin sähköpostitse. Postituslistalla oli kaikkiaan 148 henkilöä. Vuoden aikana uusia tilaajia tuli 60 kpl. Sähköinen esite uusittiin toimintakertomusvuoden alussa. Se oli jaossa toimipisteissämme, liitettiin seurakuntaan liittyneiden ja muuttaneiden tervetulo-pakettiin sekä oli linkkinä sähköpostien allekirjoituksessa.

Verkossa kohdattiin ihmisiä perinteisen kokoavan toiminnan raamien ulkopuolella (mm. livestriimaukset). Toimintakertomusvuonna jatkettiin edellisenä vuonna aloitettujen "Auta Armias- keskustelua kirkonmäellä" -podcastien tekoa. Niitä tuotettiin kaksi ohjelmaa.

Jämsän kaupungin tapahtumakalenteria päivitettiin seurakunnan tapahtumien osalta. Himokseen lähti kerran kuukaudessa jumalanpalvelus/tapahtumalista. Lehdistöön pidettiin yhteyttä juttuvinkkien, tiedotteiden, puffiaineiston ja hallinnollisten päätösten osalta.

Kustaankodon ikkunan näyttöruudussa mainostettiin tulevia tilaisuuksia. Lyhtypylväsmainontaa jatkettiin. Jämsän kirkon kohdalla oleviin pylväisiin tuli mainokset jouluna ja pääsiäisenä. Ensimmäisenä adventtisunnuntaina avatun uudistetun kirkkomuseon mainostamiseksi teetettiin kirkkomuseoaiheisia tuotteita.

Seurakunnan Facebook-sivujen tykkääjiä oli vuoden lopussa 913 (2024: 885), seuraajia 1000 (2024: 949).

Työmuodot käyttivät sosiaalista mediaa myös Instagram-tilien kautta.

Jämsän tiekirkko oli kesällä avoinna kuusi viikkoa, ja esittelijänä toimi yksi yliopisto-opiskelija. Kirkossa vieraili 258 henkilöä (2025: 220). Uudistettu kirkkomuseo kirkon alakerrassa oli myös avoinna, ja siellä vierailijoita kävi 231. Kuoreveden kirkko oli avoinna kaksi päivää viikossa, ja hautausmaan kausityöntekijät hoitivat esittelyn. Kirkossa vieraili 117 henkilöä (2025: 134).

Mitattava tavoite:

- Sähköisen viikkotiedotteen tilaajia 148 (vuoden aikana uusia tilaajia 60 kpl, tavoite 100)
- Sosiaalisen median seuraajien määrä lisääntyi.
- Video- ja äänitystuotantoa tehtiin seuraavasti:

Tuotanto:	Kappaletta	Katselukertoja	Live-katsojia keskimäärin
Jumalanpalvelus	50	27255	114
Hartausstriimit/ -hetket	1	875	53
Striimatut konsertit ja musiikkiesitykset	3	2877	284
Podcast	2	349	-
Konsertti- ja musiikkitalenteet	2	3769	-
Muut videoinnit	1	75	-

Musiikkityö

TOIMINTA-AJATUS

Musiikkityön toiminnan ytimessä on huolehtia kaikesta seurakunnan musiikkitoiminnasta. Erityisesti jumalanpalveluselämän ja kaikkien muiden työmuotojen kautta toteutetaan ja tuetaan seurakunnan musiikkielämää. Keskeisimpinä toiminnassa ovat jumalanpalvelusten ja kirkollisten toimitusten musiikki, erilaisten musiikkiryhmien toiminnan järjestäminen sekä konserttien ja muiden musiikkitalaisuuksien toteuttaminen seurakunnassa.

TOIMINNALLISTEN TAVOITTEIDEN TOTEUTUMINEN

Jumalanpalvelusten musiikki toteutettiin monipuolisesti ja laadukkaasti. Eri musiikkityyleillä toteutettuja messuja vietettiin eri puolilla seurakuntaa. Musiikkia olivat toteuttamassa seurakunnan omien musiikkiryhmien lisäksi paikalliset yhteistyötahot (ryhmät ja yksittäiset muusikot) sekä erittäin runsaslukuinen määrä erilaisia projektiryhmiä.

Kesän konserteista luotiin tiedotuksellisesti ns. konserttisarja. Tilaisuuksia oli kesäkuulta syyskuulle saakka seurakunnan eri alueilla. Musiikkitalaisuuksia järjestettiin runsaasti ympäri vuoden.

Vuoden aikana jatkettiin verkkosisällön tuottamista seurakunnan sosiaalisen median kanaville. Messujen lisäksi striimattiin kahdet kauneimmat joululaulut sekä Kevyesti jouluun -konsertti. Näiden lisäksi tuotettiin video pyhäinpäivän teemalla.

Mitattavat tavoitteet toteutuivat pääsääntöisesti suunnitelmien mukaan. Musiikkiryhmien esiintymismäärä jäi hieman alle tavoitteen, mutta vastaavasti projektiluontoisten ryhmien toiminta lisääntyi huomattavasti sekä ryhmien että esiintymisten kohdalla.

Mitattava tavoite/toteuma:

Ryhmien määrä: 9/11

Ryhmien jäseniä: 110/127

Esiintymisiä: n. 80/ 63

Sairaalasielunhoito

TOIMINTA-AJATUS

Sairaalasielunhoitotyö on kirkon työtä terveydenhuollossa, sen laitoksissa ja avoterveydenhuollossa. Sairaalasielunhoitotyössä kohdataan potilas tai potilaan omainen häntä ja hänen uskonnollista tai muuta vakaumustaan kunnioittaen. Sielunhoito tukee ihmisen pohdintaa ja etsintää välittäen kristillistä toivoa. Hengellistä ja henkistä tukea annetaan myös terveydenhuollon henkilöstölle. Työn kautta osallistutaan eettisistä ja sielunhoidollisista kysymyksistä käytävään keskusteluun.

Sairaalapastorin työhön on osoitettu seurakuntapastorin virassa 20% osuus. Sairaalapastorin sijaisena toimivat Jämsän seurakunnan muut papit. Jämsän seurakunta osallistuu sopimuksen mukaisella osuudella seurakuntien yhteiseen sairaalasielunhoitotyöhön Keski-Suomen hyvinvointialueella.

TOIMINNALLISTEN TAVOITTEIDEN TOTEUTUMINEN

Tavoitteena oli toteuttaa sairaalasielunhoidon perustyö, ja tämä osin saavutettiin. Haasteena oli sovittaa toisaalta seurakuntapastorin ja sairaalapastorin työpanos. Sairaalasielunhoitotyötä tehtiin Jokilaakson sairaalan osastoilla 2, 4, 5 (Osasto 5 suljettiin toimintavuoden 2025 aikana) sekä Seppolan palvelutalon neljässä ryhmäkodissa. Työn sisältönä olivat henkilökohtaiset keskustelut, ns. etsivä työ, hartaudet, saattohartaudet ja muu jumalanpalveluselämä. Toimintasuunnitelmassa vuodelle 2025 oli asetettu tavoitteeksi saattaa henkilökohtaisten kohtaamisten määrä samalle tasolle vuoden 2024 kanssa. Tämä saavutettiin. Yhteys henkilökunnan kanssa oli luontevaa.

ERITYISTÄ

Saattohartauksia ja hautaan siunaamisia toimitettiin sairaalan kappelissa omaisten toiveiden mukaan. Sairaalaan tuleviin sairaalasielunhoitoa koskeviin pyyntöihin vastattiin ripeästi.

Ympäristötyö

Sanan toimiala oli mukana seurakunnan ympäristötyössä järjestämällä jumalanpalveluksia kirkkotilojen ulkopuolella lähempänä luontoa. Näitä luonnon tärkeyttä korostavia tilaisuuksia järjestettiin Särkisaarella, Gradian ja Rautavuoren laavuilla sekä pappilan puutarhassa. Jumalanpalveluselämässä luomakunnan sunnuntaita vietettiin kesäkauden aikana. Suvivirren sunnuntai huomioitiin Ovet auki -messussa Jämsän torilla. Kirkkokahvien järjestämisessä pyrittiin käyttämään muita kuin kertakäyttötuotteita.

Seurakunnan tiedotuksessa nostettiin esille ympäristöteemoja esimerkiksi toimialojen Ekoteko -artikkeleilla. Seurakunta osallistui maailmanlaajuiseen Earth hour-kampanjaan ja Nuku yö ulkona -kampanjaan.

	TA kuluva	Toteuma	Yli-Ali	T-%
1012010000 - Jumalanpalveluselämä				
Toimintatuotot (ulkoiset)	300,00	226,02	73,98	75,3
Toimintakulut (ulkoiset)	-138 686,00	-134 606,81	-4 079,19	97,1
Toimintakate 1	-138 386,00	-134 380,79	-4 005,21	97,1
Toimintakulut (sisäiset)	-5 500,00	-296 770,48	291 270,48	5 395,8
Toimintakate 2	-143 886,00	-431 151,27	287 265,27	299,6
Laskennalliset erät		-78 055,10	78 055,10	0,0
Sisäiset vyörytyserät		-78 055,10	78 055,10	0,0
Työalakate (ulkoiset ja sisäiset)	-143 886,00	-509 206,37	365 320,37	353,9
1012020000 - Hautaansiunaaminen				
Toimintatuotot (ulkoiset)		53,29	-53,29	0,0
Toimintakulut (ulkoiset)	-166 199,00	-148 116,83	-18 082,17	89,1
Toimintakate 1	-166 199,00	-148 063,54	-18 135,46	89,1
Toimintakulut (sisäiset)		-347 142,68	347 142,68	0,0
Toimintakate 2	-166 199,00	-495 206,22	329 007,22	298,0
Laskennalliset erät		-89 816,37	89 816,37	0,0
Sisäiset vyörytyserät		-89 816,37	89 816,37	0,0
Työalakate (ulkoiset ja sisäiset)	-166 199,00	-585 022,59	418 823,59	352,0
1012030001 - Kirkolliset toimitukset				
Toimintatuotot (ulkoiset)		13,58	-13,58	0,0
Toimintakulut (ulkoiset)	-28 708,00	-13 561,07	-15 146,93	47,2
Toimintakate 1	-28 708,00	-13 547,49	-15 160,51	47,2
Toimintakulut (sisäiset)		-133 844,96	133 844,96	0,0
Toimintakate 2	-28 708,00	-147 392,45	118 684,45	513,4
Laskennalliset erät		-24 812,93	24 812,93	0,0
Sisäiset vyörytyserät		-24 812,93	24 812,93	0,0
Työalakate (ulkoiset ja sisäiset)	-28 708,00	-172 205,38	143 497,38	599,9
1012100000 - Tiedotus ja viestintä				
Toimintakulut (ulkoiset)	-116 572,00	-123 925,09	7 353,09	106,3
Toimintakate 1	-116 572,00	-123 925,09	7 353,09	106,3
Toimintakulut (sisäiset)		-21 609,47	21 609,47	0,0
Toimintakate 2	-116 572,00	-145 534,56	28 962,56	124,8
Laskennalliset erät		-26 882,94	26 882,94	0,0
Sisäiset vyörytyserät		-26 882,94	26 882,94	0,0
Työalakate (ulkoiset ja sisäiset)	-116 572,00	-172 417,50	55 845,50	147,9
1012200000 - Musiikki				
Toimintatuotot (ulkoiset)	6 550,00	7 383,50	-833,50	112,7
Toimintakulut (ulkoiset)	-184 818,00	-183 102,83	-1 715,17	99,1
Toimintakate 1	-178 268,00	-175 719,33	-2 548,67	98,6
Toimintakulut (sisäiset)	-270,00	-450 038,96	449 768,96	166 681,1
Toimintakate 2	-178 538,00	-625 758,29	447 220,29	350,5
Laskennalliset erät		-112 255,77	112 255,77	0,0
Sisäiset vyörytyserät		-112 255,77	112 255,77	0,0
Työalakate (ulkoiset ja sisäiset)	-178 538,00	-738 014,06	559 476,06	413,4

	TA kuluva	Toteuma	Yli-Ali	T-%
1012430000 - Sairaalasielunhoito				
Toimintatuotot (ulkoiset)		13,58	-13,58	0,0
Toimintakulut (ulkoiset)	-21 808,00	-20 961,04	-846,96	96,1
Toimintakate 1	-21 808,00	-20 947,46	-860,54	96,1
Toimintakate 2	-21 808,00	-20 947,46	-860,54	96,1
Laskennalliset erät		-4 235,16	4 235,16	0,0
Sisäiset vyörytyserät		-4 235,16	4 235,16	0,0
Työalakate (ulkoiset ja sisäiset)	-21 808,00	-25 182,62	3 374,62	115,5
1012900001 - Seurakuntatyö				
Toimintatuotot (ulkoiset)	1 100,00	440,47	659,53	40,0
Toimintakulut (ulkoiset)	-129 286,00	-127 663,57	-1 622,43	98,7
Toimintakate 1	-128 186,00	-127 223,10	-962,90	99,2
Toimintakulut (sisäiset)	-286,00	-148 376,51	148 090,51	51 879,9
Toimintakate 2	-128 472,00	-275 599,61	147 127,61	214,5
Laskennalliset erät		-52 092,00	52 092,00	0,0
Sisäiset vyörytyserät		-52 092,00	52 092,00	0,0
Työalakate (ulkoiset ja sisäiset)	-128 472,00	-327 691,61	199 219,61	255,1
SANA yhteensä				
Toimintatuotot (ulkoiset)	7 950,00	8 130,44	-180,44	102,3
Toimintakulut (ulkoiset)	-786 077,00	-751 937,24	-34 139,76	95,7
Toimintakate 1	-778 127,00	-743 806,80	-34 320,20	95,6
Toimintakulut (sisäiset)	-6 056,00	-1 397 783,06	1 391 727,06	23 081,0
Toimintakate 2	-784 183,00	-2 141 589,86	1 357 406,86	273,1
Laskennalliset erät		-388 150,27	388 150,27	0,0
Sisäiset vyörytyserät		-388 150,27	388 150,27	0,0
Työalakate (ulkoiset ja sisäiset)	-784 183,00	-2 529 740,13	1 745 557,13	322,6

KASVATUKSEN TOIMIALA

Varhaiskasvatus

TOIMINTA-AJATUS

Varhaiskasvatuksen perustehtävä on kasvattaa lapsia yhdessä läheisten kanssa kristilliseen uskoon, huolehtia lasten hengellisen elämän hoitamisesta sekä toimia kaste- ja kasvatuskumppaneina perheille. Perhetyö tukee kristillisiä arvoja, antaa vertaistukea ja voimavaroja lapsiperheiden arkeen.

TOIMINNALLISTEN TAVOITTEIDEN TOTEUTUMINEN

Kohtasimme toiminnassamme lapsia ja perheitä viikkotoiminnan (päivä- ja perhekerhot) sekä tapahtumien kautta. Päiväkerhoissa kävi vuoden aikana yhteensä 61 lasta, joka oli 7 enemmän kuin edellisenä vuonna. Eskarilaisten seikkailukerho oli vain kevään 2025. 4- vuotiaiden syntymäpäivillä oli 40 päivänsankaria (2024; 48 lasta), huoltajien kanssa kävijöitä oli 98. Kouluun lähtevien lasten siunaamiseen osallistui 140 henkeä (2024; 115 henkeä), kouluun lähteville annettiin Lasten Raamatut.

Toiminnassamme panostimme kiireettömyyteen ja kohtasimme lapsia ja perheitä yksilöinä. Vuonna 2025 pyysimme toiminnastamme palautetta toimintamme yhteydessä.

Iltapäivätoiminta tavoitti (sis. Pysäkkitoiminnan) 72 koululaista (tavoite 60), 18 vähemmän kuin edellisenä vuotena. Seurakunnan Pysäkki-toiminta jatkui Länkipohjassa ja Hallissa kaksi kertaa viikossa sekä Jämsänkoskella että Koskenpäällä kerran viikossa. Keväällä Koskenpään pysäkki oli tauolla kolme kuukautta vähäisen kävijämäärän takia. Syksyllä 2025 koululaisten iltapäivätoiminta Pysäkki-toiminta aloitti toimintansa myös Juokslahden koululla yhteistyössä Juokslahden koulun vanhempainyhdistyksen kanssa.

Järjestimme eri alueilla adventti- ja pääsiäishartaudet ja niihin osallistui 848 henkeä, joka oli 48 enemmän kuin viime vuonna. Tarjosimme kaikille päiväkodeille mahdollisuuden osallistua niihin kutsumalla heitä meidän tiloihin.

Uutena kokeiluna järjestimme äitienpäivää edeltävänä lauantaina Äitienpäiväkakun leipomisen isille ja lapsille. Tapahtumassa oli mukana yhteensä 28 henkilöä.

YMPÄRISTÖTYÖ

Toimintavuoden aikana toteutimme seurakunnan ympäristökasvatussuunnitelmaa. Toimintavuoden aikana vahvistimme lapsen suhdetta luontoon. Lapsi teki havaintoja liikkuessaan luonnossa – ja lapsella oli aikaa ihmettelylle ja tutkimiselle. Luontoa löytyy kaikkien kerhopisteiden läheltä ja se oli myös kokemuksellinen oppimisympäristö. Varhaiskasvatus tiedotti toimialan ekoteosta marraskuussa.

Perhetyö

TOIMINTA-AJATUS

Perhetoiminnassa tuimme vanhempia lasten kristillisessä kasvatuksessa, toimimme perhelähtöisesti ja vahvistimme perheenjäsenten varhaista vuorovaikutusta. Perhekerhossa tuettiin vanhempia lasten kristillisessä kasvatuksessa, toimittiin perhelähtöisesti ja vahvistettiin perheenjäsenten varhaista vuorovaikutusta. Perhekerhoissa pidettiin yllä ja vahvistettiin yhteyttä seurakuntaan.

TOIMINNALLISTEN TAVOITTEIDEN TOTEUTUMINEN

Tarjosimme monipuolista toimintaa Jämsän lapsiperheille. Toiminta-aikoja porrastettiin siten, että ne sopisivat mahdollisimman monen perheen aikatauluun. Iltaperhekerhoissa tavoitimme myös työssäkäyviä vanhempia sekä perheen pieniä koululaisia ja eskareita. Vuonna 2025 iltaperhekerho alkoi myös Jämsänkoskella.

Kohtasimme vuonna 2025 yhteensä 200 eri perhettä perhekerhojen kautta (vuonna 2024; 181 perhettä) ja saavutimme 3649 perhekerhossa käyntiä (vuonna 2024; 3283). Tämä luku sisältää vauvakahvilan sekä isovanhempien ja lastenlasten avoimen kerhon. Länkipohjan perhekerhon väkimäärä tippui huomattavasti sekä vastaavasti vauvakahvilan kävijämäärä (707 kävijää/2025) tuplaantui viime vuoteen verrattuna.

Soppasunnuntai järjestettiin 9 kertaa ja niissä kävi 825 seurakuntalaista yhdessä palvelun toimialan kanssa. Seurakuntakeskukseen iltapäivää jäe viettämään noin 35 henkilöä, joista suurin osa lapsiperheitä.

Perheleiri toteutui toukokuun lopussa. Perheleirille osallistui 51 henkeä (2024; 46).

Vuoden 2025 aikana PikkuHelppi- toimintaa oli pienissä määrin. Toiminnan kautta autoimme 14 eri perhettä.

Yhteistyössä muiden toimijoiden kanssa järjestimme kaksi kertaa vuoden aikana Vauva messut, joihin kummallakin kerralla osallistui noin 70 henkilöä.

Seurakunta järjesti vuoden aikana kaksi Kamalat äidit vertaistukiryhmää murrosikäisten nuorten äideille ja niissä oli yhteensä 10 äitiä.

Facebookin suljetuissa varhaiskasvatuksen ryhmissä on mukana 372 jäsentä (2024; 362). Tavoitimme perheitä alueittain sosiaalisen median kautta ja jaoimme keskimäärin 5 julkaisua kuukaudessa.

YMPÄRISTÖTYÖ

Suomen luonnonpäivää vietettiin Särkisaarella Nuku yö ulkona – tapahtumassa yhdessä Särkisaaren ja Palvelun toimialan kanssa.

Nuorisotyö

TOIMINTA-AJATUS

Nuorisotyön perustehtävä on tukea lasten, nuorten ja nuorten aikuisten kasvua ja seurakuntayhteyttä sekä vahvistaa uskoa Jeesukseen. Toiminta-ajatuksena on pitää Jumalan sanaa ja kristillisiä arvoja esillä ja opettaa niistä. Nuorille tarjotaan mahdollisuus omannäköiseen osallistumiseen ja tukeen eri elämäntilanteissa. Seurakunta on turvallinen kasvuympäristö, jossa on hyvä kohdata ikätovereita sekä luoda kontakteja luotettaviin aikuisiin. Kynnyksen lähtöä mukaan toimintaan tulee olla mahdollisimman matala.

TOIMINNALLISTEN TAVOITTEIDEN TOTEUTUMINEN

Nuorisotyö järjesti säännöllistä viikkotoimintaa sekä erilaisia tapahtumia lapsille ja nuorille. Toimintaa toteutettiin seurakunnan eri alueilla. Toiminnasta pyydettiin palautetta lähinnä leirien yhteydessä.

Toiminta	kävijämäärän keskiarvo	kävijämäärän keskiarvo	kävijämäärän keskiarvo	kävijämäärän keskiarvo	kävijämäärän keskiarvo	kävijämäärän keskiarvo
	2020	2021	2022	2023	2024	2025
Jämsänkosken nuortenilta (ti)	14	8	9	14 (32 iltaa)	13 (30 iltaa)	10 (29 iltaa)
Jämsän Kelhän nuortenilta (ke)	19	18	17	27 (36 iltaa)	30 (32 iltaa)	28 (36 iltaa)
Jämsän Kelhän nuortenilta (pe)	16	15	7	11 (26 iltaa)	12 (26 iltaa)	12 (30 iltaa)
Hallin nuortenilta	8	7	5	13 (12 iltaa)	10 (16 iltaa)	8 (16 iltaa)

Taulukko iltojen kävijämäärän keskiarvoista. Nuorteniltoja on ollut yhteensä 111 kertaa. Illoissa on käynyt yhteensä noin 1793 nuorta, joka on 42 vähemmän kuin viime vuonna.

Nuorisotyö järjesti säännöllistä viikkotoimintaa sekä erilaisia tapahtumia/retkiä lapsille ja nuorille. Toimintaa toteutettiin seurakunnan eri alueilla. Vuoden aikana kokeiltiin Bible Journaling- pajaa erillisenä tilaisuutena mutta sinne ei ilmoittautunut osallistujia.

Kids' Action Night tapahtumia oli vuonna 2025 kaksi kertaa. Tapahtuma järjestetään Vitikkalan koululla perjantai iltaisin. Tapahtuma on tarkoitettu alakouluikäisille. Alle kouluikäiset voivat tulla huoltajan kanssa. Tapahtumiin on osallistunut keskimäärin 450 lasta ja lasta mukana tulleita huoltajia muutamia kymmeniä. Vapaaehtoisia tekijöitä tapahtumassa on ollut keskimäärin 35.

Seurakunnan nuorisotyö jalkautui eri kouluihin ja oppilaitoksiin. Kouluissa pidettiin päivänavauksia, oppitunteja oppituntitarjottimen mukaisesti, oltiin mukana välituntitoiminnassa ja ryhmätyksissä. Lukiolla ja Gradialla käytiin pitämässä koulupäivystystä. Moottoripajaa pidettiin kesätaukoa lukuun ottamatta sekä Gradian asuntolassa pidettiin nuorteniltoja kerran kuukaudessa. Tämän lisäksi nuorisotyönohjaajat olivat pyydettyinä mukana muissa koulun tapahtumissa sekä koulun oppilashuoltoryhmässä.

Nuorisotyö teki kirjalliseen muotoon Polku - mallin mukaisesti toimintatarjottimen, jonka tarkoituksena oli tuoda näkyväksi eri ikävuosille oleva toiminta ja sen mahdolliset puutteet.

Kertausrippikouluviikonloppu peruttiin vähäisen osallistujamäärän takia.

Turvallisemman tilan ohjeet teemme koko seurakunnalle, kun saamme lisämateriaalia kapitulista.

Työtä tehtiin vahvassa yhteistyössä kerhonohtajien, vapaaehtoisten ja muiden saman kohderyhmän toimijoiden kanssa.

Nuorten vaikuttajaryhmän toimintaa pidettiin esillä rippikouluissa.

Nuoria kutsuttiin mukaan striimiavustajiksi.

MITATTAVA TAVOITE

Lastenleireille saatiin tarvittava määrä isosia. Adventtina- ja pääsiäisenä kouluikäisille järjestettiin hartauksia, kirkkovierailuja ja oppitunteja. Retkiin osallistuu vuoden aikana 38 nuorta.

Toiminta	Kävijämäärä Kevät 2024	Kävijämäärä Syksy 2024	Kävijämäärä Yhteensä vuonna 2024	Kävijämäärä Kevät 2025	Kävijämäärä Syksy 2025	Kävijämäärä Yhteensä vuonna 2025
Pysäkki- ja harrastetoiminnat	144	95		110	95	
4.-6. -luokkien pysäkit	32	35	67	30	10	24
Kerhonohtajia	17	8	pysäkki 16	9	12	21
Kerhonohtajakouluus	10	4	14	-	8	8
Lastenleirit			134	96	30	126
Kerhojen pikkujoulut			43	-	20	20
10-synttärät			59 lasta vanhempineen			60 lasta vanhempineen
Silmät ristissä-tapahtuma			n. 300			285
Maata Näkyvissä-retki			31			27

YMPÄRISTÖTYÖ

Hyödynnettiin olemassa olevia materiaaleja toiminnassa ja kiinnitetty huomiota jätteiden kierrätykseen. Hartauksissa käsiteltiin luontoon liittyviä aiheita sekä käytetty laulukirjoja laulumonisteiden sijaan. Moottoripajalla vaihdettiin pesuaineita ympäristöystävällisemmiksi.

Rippikoulutyö

TOIMINTA-AJATUS

Rippikoulutyön tarkoituksena on vahvistaa seurakuntayhteyttä ja antaa opetusta kristillisestä uskosta jokaiselle halukkaalle rippikouluikäiselle. Vakiintunut tapa käydä rippikoulu on se vuosi, jolloin nuori täyttää 15 vuotta. Aikuisikäisille järjestetään rippikoulu pyydettäessä. Yksityisrippikoulu on mahdollinen, jos rippikouluikäinen nuori ei erityisten syiden takia pysty käymään tavanomaista, ryhmässä käytävää rippikoulua. Rippikoulutyö pystyy tarjoamaan rippikoulun ja isoskoulutuksen käyneille nuorille isosen tehtäviä. Isoskoulutus on yksi tärkeä kristillisen kasvatuksen muoto, joka kulkee yhdessä rippikoulujen rinnalla.

TOIMINNALLISTEN TAVOITTEIDEN TOTEUTUMINEN

Rippikoulutyön *laadulliseksi tavoitteeksi* asetettiin nuoren usko kolmiyhteiseen Jumalaan vahvistuminen ja heidän varustaminen elämään kristittyinä. Valtakunnallinen rippikoulukysely antaa kansallista vertailupohjaa arvioitaessa nuorten kokemuksia rippikoulusta. Kuten aikaisemmin, myös tänä vuonna Jämsäläisnuorten vastaukset ovat linjassa valtakunnallisten vastausten kanssa.

Rippikoulutyön *määrälliset* tavoitteet saavutettiin. Vuonna 2025 seurakunnassa pidettiin yhteensä seitsemän leirimuotoista rippikoulua. Kesällä Särkisaassa pidettiin kuusi leiriä ja Virossa Saarenmaalla yksi leiri. Yhteensä rippikoulun kävi Jämsän seurakunnan rippikouluissa 156 nuorta. Lukuun sisältyy kaksi yksityisrippikoulun käynyttä nuorta. Muualla kuin Jämsän seurakunnassa rippikoulun kävi 17 nuorta. Näin ollen kokonaismäärä rippikoulun käyneitä oli 173, ollen 96 prosenttia seurakuntaamme kuuluvasta ikäluokasta. Aikuisrippikoulun kävi kuusi aikuista.

Yksi tehtävä rippikoulujen aikana on osallistua jumalanpalveluksiin. Vaadittavat neljä merkintää voi kerätä joko perjantai iltaisin neljästi vuodessa järjestettävistä nuortenjumalanpalveluksista, tai sitten perinteisistä sunnuntain jumalanpalveluksista. Nuortenjumiksiin on osallistunut keskimäärin 40 nuorta.

Isoskoulutuksen keskeinen muoto on viikonloppuleirit. Isoskoulutuksen kokonaisuuteen kuuluu neljä erillistä viikonlopun aikana tapahtuvaa koulutusta, joiden jälkeen nuori voi hakea isoseksi rippileirille. Vuoden 2025 rippikoululaisille järjestetyille ISKO 1:lle ilmoittautui 35 nuorta ja ISKO 2:lle ilmoittautuneita oli 26. Vuoden 2024 rippikoululaisten isoskoulutus jatkui vuodelle 2025 ja näille ISKO 3:lle (+jatko-ISKO) osallistui 30 nuorta ja ISKO 4:lle 23 nuorta. Isoskoulutuksen jatkokoulutuksessa (jatko-ISKO), on kolme tapaamista. Jatkoiskon tavoitteena on tarjota nuorelle mahdollisuus kehittyä, kasvaa ja ottaa lisää vastuuta isosena.

Jämsän seurakunnassa oli kolme kasvatuksen toimialan kausityöntekijää. He työskentelivät kesällä kaikilla seitsemällä rippileirillä sekä lastenleireillä.

	TA kuluva	Toteuma	Yli-Ali	T-%
1012310001 - Varhaiskasvatus				
Toimintatuotot (ulkoiset)	4 120,00	4 513,78	-393,78	109,6
Toimintakulut (ulkoiset)	-335 773,00	-305 756,83	-30 016,17	91,1
Toimintakate 1	-331 653,00	-301 243,05	-30 409,95	90,8
Toimintakulut (sisäiset)	-14 604,00	-587 132,84	572 528,84	4 020,4
Toimintakate 2	-346 257,00	-888 375,89	542 118,89	256,6
Laskennalliset erät		-164 780,12	164 780,12	0,0
Sisäiset vyörytyserät		-164 780,12	164 780,12	0,0
Työalakate (ulkoiset ja sisäiset)	-346 257,00	-1 053 156,01	706 899,01	304,2
1012350000 - Rippikoulu				
Toimintatuotot (ulkoiset)	30 300,00	28 162,39	2 137,61	92,9
Toimintakulut (ulkoiset)	-167 174,00	-160 815,34	-6 358,66	96,2
Toimintakate 1	-136 874,00	-132 652,95	-4 221,05	96,9
Toimintakulut (sisäiset)	-76 164,00	-283 931,73	207 767,73	372,8
Toimintakate 2	-213 038,00	-416 584,68	203 546,68	195,5
Laskennalliset erät		-80 323,04	80 323,04	0,0
Sisäiset vyörytyserät		-80 323,04	80 323,04	0,0
Työalakate (ulkoiset ja sisäiset)	-213 038,00	-496 907,72	283 869,72	233,2
1012360000 - Nuorisotyö				
Toimintatuotot (ulkoiset)	9 100,00	8 233,46	866,54	90,5
Toimintakulut (ulkoiset)	-204 245,00	-196 586,03	-7 658,97	96,3
Toimintakate 1	-195 145,00	-188 352,57	-6 792,43	96,5
Toimintakulut (sisäiset)	-13 746,00	-218 463,49	204 717,49	1 589,3
Toimintakate 2	-208 891,00	-406 816,06	197 925,06	194,8
Laskennalliset erät		-77 490,75	77 490,75	0,0
Sisäiset vyörytyserät		-77 490,75	77 490,75	0,0
Työalakate (ulkoiset ja sisäiset)	-208 891,00	-484 306,81	275 415,81	231,8
KASVATUS yhteensä				
Toimintatuotot (ulkoiset)	43 520,00	40 909,63	2 610,37	94,0
Toimintakulut (ulkoiset)	-707 192,00	-663 158,20	-44 033,80	93,8
Toimintakate 1	-663 672,00	-622 248,57	-41 423,43	93,8
Toimintakulut (sisäiset)	-104 514,00	-1 089 528,06	985 014,06	1 042,5
Toimintakate 2	-768 186,00	-1 711 776,63	943 590,63	222,8
Laskennalliset erät		-322 593,91	322 593,91	0,0
Sisäiset vyörytyserät		-322 593,91	322 593,91	0,0
Työalakate (ulkoiset ja sisäiset)	-768 186,00	-2 034 370,54	1 266 184,54	264,8

PALVELUN TOIMIALA

Diakonia

TOIMINTA-AJATUS

Diakonia on kristilliseen uskoon ja elämään perustuvaa palvelua, jonka tarkoitus on antaa toivoa, omanarvontuntoa ja tulevaisuuden uskoa. Seurakunta saavuttaa konkreettisen hahmonsä diakonisessa toiminnassa. Diakonia on siis kristillistä läsnäoloa, jossa evankeliointi ja palvelu kulkevat käsi kädessä.

TOIMINNALLISTEN TAVOITTEIDEN TOTEUTUMINEN

Vastaanotto toiminta jatkui koko vuoden eri puolilla Jämsää. Asiakasmäärä kasvoi vuodentakaisesta yli viidellä sadalla henkilöllä. Kävijöiden määrä oli 3585, eri asiakkaita oli 332 kappaletta. Yleisimmät syyt käydä diakonian vastaanotoilla olivat talousongelmat. Suurin osa kävijöistä oli joko työttömiä tai lomautettuja. Toiseksi suurin joukko oli eläkkeellä tai pitkällä sairausjaksolla olevia ihmisiä. Suurin osa avunhakijoista asui yksin. Ruokaa saatiin kaupoista ja leipomosta lahjoituksina, omasta leirikeskuksesta ja yksittäisten ihmisten lahjoittamina. Lions-klubien upea tempaus kaupoissa keräsi varaston täyteen ruokaa kahdesti vuoden aikana. ESR-kortteja jaettiin lähes 400 kappaletta, niiden arvo oli 40 euroa/kortti. Lisäksi ostimme budjettivaroilla ruokatäydennystä jakopäiviin. Diakoniatyölle lahjoitettiin vuoden aikana runsaasti erilaista kirpputoritavaraa, jota jaoimme eteenpäin. Joulunaikaan saimme myös paljon lahjakorttilahjoituksia erilaisilta yhteisöiltä ja yksittäisiltä ihmisiltä. Kirkon diakoniarahaston avustuksia haettiin ja saatiin vuoden aikana kahteen talouteen, yhteensä 3200 euroa.

Diakonian ryhmät jatkoivat toimintaansa kaikilla alueilla. Ikäihmisten ryhmissä käytiin uskollisesti ja innokkaasti. Monille parin viikon välein kokoontuva kerho oli viikon kohokohta. Kustaankodossa jatkettiin avoimien ovien merkeissä kaksi kertaa viikossa. Keskiviikkoisin oli tarjolla edullinen keittolounas. Lounaspäivinä ruokailijoita oli keskimäärin 22 henkilöä. Jämsänkoskella alkoi syksyllä myös avointen ovien toiminta. Siellä kävi n. 10 henkilöä/kerta kahvittelemassa ja seurustelemassa. Vanhemman väen virkistyspäivä Gradialla syyskuussa sai suuren suosion. Se järjestettiin yhdessä oppilaitoksen sekä Jämsän ämmien ja äijien kanssa. Konkarit-ryhmä, joka koostuu erityistarpeisista nuorista aikuisista, siirtyi kasvatuksen puolelta diakoniale. He kokoontuivat seurakunnan eri tiloissa kerran kuukaudessa.

Koti- ja laitospöytäntien määrä oli vuoden aikana 307. Monta pyyntöä käynteihin tuli omaisilta, joiden läheinen asui eri asumisyksikössä. Käyntejä tehtiin iäkkäiden ihmisten lisäksi mm mielenterveyskuntoutujien ja vaikeissa elämäntilanteissa olevien ihmisten luona.

Vapaaehtoisille, jotka toimivat erilaisissa palvelun toimialan töissä, järjestettiin kiitosilta. Muutenkin vapaaehtoisten korvaamatonta työpanosta pyrittiin huomioimaan pienin huomioinnein.

Diakonian leirit ja leiripäivät toteutettiin kevään, kesän ja syksyn aikana. Erityislasten leiri ei toteutunut vähäisen osanottajamäärän vuoksi. Erityisnuorten leiri puolestaan kokosi hyvin osallistujia. Mielenterveys- ja päihdeasiakkaiden leirille osallistui yli 20 henkilöä. Eläkeläisten leiripäivät kokosivat runsaan osallistujamäärän, kahtena päivänä lähes 150 osallistujaa. Rippikoululeireillä käytiin pitämässä diakonian ja lähetyksen oppitunnit.

Yhteistyötä tehtiin eri toimijoiden kanssa. Sosiaalitoimi ja diakoniatyö työskentelivät monien samojen asiakkaiden kanssa vuoden aikana. Asioiden jakaminen ja yhteistyö oli luontevaa ja kaikkia hyödyttävää. Toistemme henkilökohtainen tunteminen lisäsi asiointien helppoutta. Sama päti kaupungin työntekijöihin, asumisyksiköiden hoitajiin ja muuhun terveydenhuollon henkilökuntaan. Yhteistyö oman työyhteisön sisällä oli myös itsestäänselvyys. Apua saatiin ja annettiin tilanteiden mukaisesti.

Työhyvinvointi ja jaksaminen ovat keskiössä diakoniatyössä jatkuvasti. Asiakastyö oli ja on monella tavoin kuormittavaa ja voimia kuluttavaa. Vankka työkokemus ja alan vahva tuntemus helpottivat työssä jaksamista. Tiimeissä asioiden jakaminen ja työnohjaus olivat myös iso apu.

Lähetystyo

TOIMINTA-AJATUS

Lähetystyon tarkoitus on evankeliumin levittäminen kaikkialle maailmaan. Tätä tehtävää seurakunta ja sen jäsenet toteuttavat nimikkosopimuksilla, talousarvioon varatuilla avustuksilla, lähetystapahtumilla, kolehdeilla ja rukoilemalla.

TOIMINNALLISTEN TAVOITTEIDEN TOTEUTUMINEN

Nimikkosopimuksia lähetysjärjestöjen kanssa jatkettiin. Uutena järjestönä aloitti evankelinen lähetysyhdistys, Ely, sen kanssa solmittiin nimikkosopimus.

Lähetyspiirejä kokoontui Hallissa ja Jämsässä. Jämsänkosken lähetyspiiri jatkoi kokoontumistaan kultaisen iän kerhon yhteydessä. Uutena piirinä aloitti Toivoa naisille- ryhmä. Lisäksi Koskenpäällä toimi Parkin tiloissa keskustelu- ja rukouspiiri. Kesätorit toteutuivat Hallissa 11 kertaa ja Jämsässä neljä kertaa. Koskenpään parkissa kokoonnuttii kolme kertaa viikossa koko vuoden ajan. Vapaaehtoisten panos niin tässä, kuin kesätorienkin toiminnassa, oli merkittävä.

Lähtevierailuja toteutui vuoden aikana kolme ja erilaisia lähetyspyhiä- ja tilaisuuksia viisi. Maf-järjestön tueksi järjestettyyn yhteislaulutilaisuuteen osallistui 300 ihmistä. Romanian parissa tehtävän lähetystyon tukikonserttiin osallistui 180 henkilöä.

Vapaaehtoisia huomioitiin palaverien, retkien ja puurojuhlan muodossa. Muutama uusikin vapaaehtoinen saatiin mukaan.

Yhteistyötä eri lähetysjärjestöjen kanssa tehtiin webinaarien ja koulutusten myötä. Ekumeenisia rukoushetkiä toteutettiin kirkossa. Maahanmuuttajien kieliryhmässä kohdattiin viikoittain suomea opiskelevia, paikkakunnalla asuvia ulkomaalaisia.

Aikuistyo

TOIMINTA-AJATUS

Aikuisväestölle tarjotaan erilaisia osallistumis- ja toimintamahdollisuuksia. Tavoitteenamme on, että jokainen aikuinen voi löytää elämänsä mielekkyyttä ja sosiaalisia suhteita kristillisestä viitekehyksestä käsin. Kuuntelemme erilaisia toiveita ja ideoita, pyrimme niiden pohjalta yhdessä luomaan mielekästä elämänsisältöä. Aikuistyoässä korostuu evankeliumi, yhteys ja ilo.

TOIMINNALLISTEN TAVOITTEIDEN TOTEUTUMINEN

Rinnepappitoiminta Himoksen rinteillä jatkui kevään ajan. Syksyllä tehtiin päätös tuon toiminnan lopettamisesta, ainakin toistaiseksi. Päätöstä perusteltiin ajankohdalla, mielekkyydellä ja vapaaehtoisten vähyydellä.

Soppasunnuntait kokosivat runsaasti ruokailijoita aina kuukauden ensimmäisenä sunnuntaina. Keitonsyönnin jälkeen osa lähti kotiin, lapsiperheet menivät askartelemaan ja leikkimään ja osa osallistui keskusteluryhmään.

Ryhmässä käsiteltiin erilaisia teemoja, riippuen aina kokoonpanosta ja hetken tunnelmasta. Takkatulen ääressä oli rentoa vaihtaa mielipiteitä ja kuunnella toisia.

Särkisaaren saunailloissa kävi melko vakiintunut joukko ihmisiä. Aina välillä joukkoon saatiin joku uusikin saunoja. Naisten kävelyiltoihin tuli myös uutta väkeä. Ulkoilu yhdessä rentoutti mieltä ja tekeskusteluissa liikuttii monesti syvällisissä teemoissa. Luottamusta ja ystävyyttä syntyi, siitä oli kiitollinen mieli.

Hengellisille kesäjuhille ei tehty matkaa lähtijöiden vähyyden vuoksi.

Hiljaisuuden retriitti pidettiin syksyllä, se täyttyi osallistujista ja on jo vakiintunutta toimintaa.

Ulkoiluretkä ei tänä vuonna järjestetty, sen sijaan vietii 15 vähävaraista jämsäläisperhettä Särkänniemen huvipuistoon. Tämä Osuuspankin sponsoroima retki oli suuri menestys ja valtava ilonaihe monelle lapselle ja nuorelle. Yhteiset ruokailut ja huvittelukokemukset loivat rentoa me-henkeä ja joukkoon kuulumisen tunteita. Sukkaseurat lopetettiin toistaiseksi vetäjän puutteen vuoksi. Innokkaalle käsityöihmiselle olisi tässä sopiva homma. Särkisaareen suunniteltu aikuisten kertaosastokoulu ei toteutunut tänä vuonna osallistujien puutteen vuoksi. Parisuhdeillallinen toteutettiin Särkisaareessa, tämä musiikin, ruokailun ja yhdessäolon ilta saa toistuvasti ihmiset liikkeelle. Iltaan osallistui 16 pariskuntaa, muutama lapsi oli mukana lastenhoidossa.

Perheneuvonta

TOIMINTA-AJATUS

Perheneuvonnan tehtävänä on auttaa ja tukea ennaltaehkäisevästi tai akuutissa kriisitilanteessa olevia pariskuntia tai perheitä. Perheneuvoja on mukana ristiriidoissa ja auttaa löytämään uusia näkökulmia hankaliin elämäntilanteisiin. Lapsen etu pidetään mielessä, samoin hänen tarpeensa yhteyteen ja turvallisiin suhteisiin.

TOIMINNALLISTEN TAVOITTEIDEN TOTEUTUMINEN

Jämsässä perheneuvonta moduuleja käytettiin 71. Yksi moduuli on 45 minuuttia. Asiakkaita oli hyvin ja vastaanottoja 2x kuukaudessa.

YMPÄRISTÖTYÖ

Palvelun toimiala oli yhdessä kasvatuksen ja Särkisaaren työntekijöiden kanssa järjestämässä Suomen luonnon päivänä "Nuku yö ulkona- tapahtumaa. Osallistujia oli n. 30, lämminhenkinen ja kiva tapahtuma saatiin aikaan sateesta huolimatta

Diakoniatyö sai runsaasti erilaisia lahjoituksia. Saatujen tavaroiden ja esineiden kierrätysasiat hoidettiin oikeaoppisesti. Poistotekstiilejä on viety Avituksen lajitteluun, osa on päätynyt Uff-laatikoihin. Kimppakyydit ja turhien ostosten välttäminen ovat meillä palvelun toimialalla arkipäivää.

Kuivaa, ihmisille kelpaamatonta leipää on kerätty ja viety hevosalleille.

Kierrätyspeli, jonka tiimimme jäsen laati, on opastanut helpolla ja kivalla tavalla kierrätysasioihin erilaisissa ryhmissä kävijöitä.

	TA kuluva	Toteuma	Yli-Ali	T-%
1012040000 - Aikuistyö				
Toimintatuotot (ulkoiset)	2 000,00	1 829,82	170,18	91,5
Toimintakulut (ulkoiset)	-16 697,00	-9 407,00	-7 290,00	56,3
Toimintakate 1	-14 697,00	-7 577,18	-7 119,82	51,6
Toimintakulut (sisäiset)	-14 153,00	-48 765,84	34 612,84	344,6
Toimintakate 2	-28 850,00	-56 343,02	27 493,02	195,3
Laskennalliset erät		-9 918,65	9 918,65	0,0
Sisäiset vyörytyserät		-9 918,65	9 918,65	0,0
Työalakate (ulkoiset ja sisäiset)	-28 850,00	-66 261,67	37 411,67	229,7
1012410000 - Diakonia				
Toimintatuotot (ulkoiset)	9 300,00	34 440,14	-25 140,14	370,3
Toimintakulut (ulkoiset)	-282 651,00	-282 593,38	-57,62	100,0
Toimintakate 1	-273 351,00	-248 153,24	-25 197,76	90,8
Toimintakulut (sisäiset)	-9 507,00	-311 859,38	302 352,38	3 280,3
Toimintakate 2	-282 858,00	-560 012,62	277 154,62	198,0
Laskennalliset erät		-111 210,31	111 210,31	0,0
Sisäiset vyörytyserät		-111 210,31	111 210,31	0,0
Työalakate (ulkoiset ja sisäiset)	-282 858,00	-671 222,93	388 364,93	237,3
1012410702 - YV-keräys				
Toimintatuotot (ulkoiset)		1 301,09	-1 301,09	0,0
Toimintakulut (ulkoiset)		-925,98	925,98	0,0
Toimintakate 1		375,11	-375,11	0,0
Toimintakate 2		375,11	-375,11	0,0
Työalakate (ulkoiset ja sisäiset)		375,11	-375,11	0,0
1012420000 - Perheneuvonta				
Toimintakulut (ulkoiset)	-16 696,00	-15 567,72	-1 128,28	93,2
Toimintakate 1	-16 696,00	-15 567,72	-1 128,28	93,2
Toimintakulut (sisäiset)		-10 804,73	10 804,73	0,0
Toimintakate 2	-16 696,00	-26 372,45	9 676,45	158,0
Laskennalliset erät		-4 244,37	4 244,37	0,0
Sisäiset vyörytyserät		-4 244,37	4 244,37	0,0
Työalakate (ulkoiset ja sisäiset)	-16 696,00	-30 616,82	13 920,82	183,4
1012600000 - Lähetys				
Toimintatuotot (ulkoiset)	2 950,00	3 506,57	-556,57	118,9
Toimintakulut (ulkoiset)	-98 681,00	-99 680,97	999,97	101,0
Toimintakate 1	-95 731,00	-96 174,40	443,40	100,5
Toimintakulut (sisäiset)	-2 258,00	-117 348,29	115 090,29	5 197,0
Toimintakate 2	-97 989,00	-213 522,69	115 533,69	217,9
Laskennalliset erät		-36 743,78	36 743,78	0,0
Sisäiset vyörytyserät		-36 743,78	36 743,78	0,0
Työalakate (ulkoiset ja sisäiset)	-97 989,00	-250 266,47	152 277,47	255,4
PALVELU yhteensä				
Toimintatuotot (ulkoiset)	14 250,00	41 077,62	-26 827,62	288,3
Toimintakulut (ulkoiset)	-414 725,00	-408 175,05	-6 549,95	98,4
Toimintakate 1	-400 475,00	-367 097,43	-33 377,57	91,7
Toimintakulut (sisäiset)	-25 918,00	-488 778,24	462 860,24	1 885,9
Toimintakate 2	-426 393,00	-855 875,67	429 482,67	200,7
Laskennalliset erät		-162 117,11	162 117,11	0,0
Sisäiset vyörytyserät		-162 117,11	162 117,11	0,0
Työalakate (ulkoiset ja sisäiset)	-426 393,00	-1 017 992,78	591 599,78	238,7

HAUTAUSTOIMI (pääluokka 4)

TOIMINTA-AJATUS

Suomen evankelis-luterilaisen kirkon seurakunnilla on valtion niille lailla velvoittama eli lakisääteinen tehtävä ylläpitää hautausmaita ja huolehtia hautaustoimen palveluista. Lakisääteiset palvelut tarjotaan yhdenvertaisesti kaikille ihmisille riippumatta siitä, ovatko he seurakunnan jäseniä vai eivät. Hautaustoimen tehtävät rahoitetaan sen vuoksi valtionrahoituksella ja hautaustoimen palveluista perittävillä maksutuotoilla.

Jämsän seurakunnalla on seitsemän hautausmaata, jotka kaikki ovat aktiivisessa käytössä. Hautaus toimi huolehtii Jämsään haudattaviksi tulevien vainajien hautauksesta. Hautaus toimilaki velvoittaa seurakunnan hoitamaan hautausmaansa niiden arvoa vastaavasti ja vainajia kunnioittavasti. Tärkeänä osana toimintaa on jatkuva hautaus toimen ja sen palveluiden kehittäminen, sekä monipuolisten hautausmuotojen ja hautapaikkojen riittävyyden varmistaminen myös tulevaisuudessa.

Hautausmaan kunnossapitoon ja yleisten alueiden hoitoon liittyvät tehtävät määritellään kirkkojärjestyksen 3 luvun 58 §:n mukaisessa hautausmaan hoitosuunnitelmassa. Niitä ovat mm. hautausmaan puhtaanapito, yleishoitoon kuuluva nurmikον leikkuu, kulttuurihistoriallisesti arvokkaiden hauta-alueiden hoito, vaarallisten muistomerkkien valvonta ja ilmoitusprosessi, puuston ja pensasaitojen istutukset ja niiden hoito sekä käytävien hoito ja talvikunnossapito.

Hautaamiseen liittyviä tehtäviä ovat hautausjärjestelyistä sopiminen, hautauslupien valvonta, haudan luovuttamiseen ja oikeuteen tulla haudatuksi hautaan liittyvät hallintotehtävät, hautakirjanpito, kuolemansyyn selvittämisestä annetun asetuksen mukaiset ilmoitukset, haudan avaaminen, peittäminen ja peruskunnostus, vainajan siirtäminen seurakunnan tiloissa ja hautausmaalla, tuhkan maahan kätkeminen, sirottelu sekä sijoittaminen kolumbarioon.

TOIMINNALLISTEN TAVOITTEIDEN TOTEUTUMINEN

Vuonna 2025 hautauksia suoritettiin 235 kpl, joista oman seurakunnan jäseniä 173. Tuhkahautauksien osuus kaikista hautauksista oli 57,9%. Laskua edelliseen vuoteen verrattuna 4,3%.

Hautausmailla työskenteli 21 kausityöntekijää erimittaisissa työsuhteissa.

ERITYISTÄ

- Miekkeinpetäjän sirottelualueen suunnitelma valmistui, toteutus siirtyi vuodelle 2026
- Uusi hautakarttaohjelma otettiin käyttöön

YMPÄRISTÖTYÖ

- vieraslajien torjuntaa tehtiin Miekkeinpetäjän ja Leponummen hautausmailla
- hankittiin akkukäyttöisiä koneita
- lannoitteiden kotimaisuusaste huomioitiin entistä paremmin

	TA kuluva	Toteuma	Yli-Ali	T-%
1014010000 - Hautausmaahallinto				
Toimintatuotot (ulkoiset)		650,00	-650,00	0,0
Toimintakulut (ulkoiset)	-106 059,00	-101 515,41	-4 543,59	95,7
Toimintakate 1	-106 059,00	-100 865,41	-5 193,59	95,1
Toimintakulut (sisäiset)	-266,00	-358,00	92,00	134,6
Toimintakate 2	-106 325,00	-101 223,41	-5 101,59	95,2
Laskennalliset erät		101 223,41	-101 223,41	0,0
Sisäiset vyörytyserät		101 223,41	-101 223,41	0,0
Työälakate (ulkoiset ja sisäiset)	-106 325,00	-0,00	-106 325,00	0,0
1014030000 - Hautausmaakiinteistö				
Toimintatuotot (ulkoiset)	36 406,00	43 316,02	-6 910,02	119,0
Toimintakulut (ulkoiset)	-319 615,00	-269 344,31	-50 270,69	84,3
Toimintakate 1	-283 209,00	-226 028,29	-57 180,71	79,8
Toimintakate 2	-283 209,00	-226 028,29	-57 180,71	79,8
Poistot ja arvonalentumiset	-28 443,00	-46 875,98	18 432,98	164,8
Laskennalliset erät		-146 204,67	146 204,67	0,0
Sisäiset korkokulut		-3 267,60	3 267,60	0,0
Sisäiset vyörytyserät		-142 937,07	142 937,07	0,0
Työälakate (ulkoiset ja sisäiset)	-311 652,00	-419 108,94	107 456,94	134,5
1014040000 - Varsinainen hautaustoimi				
Toimintatuotot (ulkoiset)	60 000,00	54 244,76	5 755,24	90,4
Toimintakulut (ulkoiset)	-107 773,00	-114 058,26	6 285,26	105,8
Toimintakate 1	-47 773,00	-59 813,50	12 040,50	125,2
Toimintakulut (sisäiset)		-21 609,47	21 609,47	0,0
Toimintakate 2	-47 773,00	-81 422,97	33 649,97	170,4
Poistot ja arvonalentumiset	-2 324,00	-2 030,39	-293,61	87,4
Laskennalliset erät		-56 302,53	56 302,53	0,0
Sisäiset vyörytyserät		-56 302,53	56 302,53	0,0
Työälakate (ulkoiset ja sisäiset)	-50 097,00	-139 755,89	89 658,89	279,0
1014060000 - Vainajasäilytys				
Toimintatuotot (ulkoiset)	3 000,00	105,00	2 895,00	3,5
Toimintakulut (ulkoiset)	-19 553,00	-18 821,20	-731,80	96,3
Toimintakate 1	-16 553,00	-18 716,20	2 163,20	113,1
Toimintakulut (sisäiset)		-9 267,76	9 267,76	0,0
Toimintakate 2	-16 553,00	-27 983,96	11 430,96	169,1
Poistot ja arvonalentumiset	-1 684,00	-8 272,29	6 588,29	491,2
Laskennalliset erät		-13 679,37	13 679,37	0,0
Sisäiset korkokulut		-232,00	232,00	0,0
Sisäiset vyörytyserät		-13 447,37	13 447,37	0,0
Työälakate (ulkoiset ja sisäiset)	-18 237,00	-49 935,62	31 698,62	273,8
HAUTAUSTOIMI yhteensä				
Toimintatuotot (ulkoiset)	99 406,00	98 315,78	1 090,22	98,9
Toimintakulut (ulkoiset)	-553 000,00	-503 739,18	-49 260,82	91,1
Toimintakate 1	-453 594,00	-405 423,40	-48 170,60	89,4
Toimintakulut (sisäiset)	-266,00	-31 235,23	30 969,23	11 742,6
Toimintakate 2	-453 860,00	-436 658,63	-17 201,37	96,2
Poistot ja arvonalentumiset	-32 451,00	-57 178,66	24 727,66	176,2
Laskennalliset erät		-114 963,16	114 963,16	0,0
Sisäiset korkokulut		-3 499,60	3 499,60	0,0
Sisäiset vyörytyserät		-111 463,56	111 463,56	0,0
Työälakate (ulkoiset ja sisäiset)	-486 311,00	-608 800,45	122 489,45	125,2

KIINTEISTÖTOIMI (pääluokka 5)

TOIMINTA-AJATUS

Kiinteistötoimen tehtävänä on ylläpitää seurakunnan toimitiloja niin, että ne palvelevat seurakuntaelämää parhaalla mahdollisella tavalla. Kiinteistötoimi vastaa uudisrakennus-, perusparannus- ja kunnossapitohankkeiden suunnittelusta, rakentamisesta ja toteuttamisesta sekä kiinteistöjen ylläpidosta. Kiinteistötoimessa työskentelevät kiinteistömestari, kiinteistösihteeri, siivoojat ja keittiötyöntekijät.

TOIMINNALLISTEN TAVOITTEIDEN TOTEUTUMINEN

- Jämsän kirkon peltikatto maalattiin ja kirkon ulkoseinien rappauksia paikkailtiin
- Jämsän kirkon alakerran varaston muuttaminen olohuoneeksi valmistui
- Jämsän kirkon alakerran keittiö ja vessat uusittiin
- Koskenpään seurakuntakeskuksen katto korjattiin
- Koskenpään seurakuntakeskuksen ilmastointi uusittiin
- Koskenpään kirkon öljylämmitys vaihdettiin bioöljyyn
- Eners -kiinteistöhuoltojärjestelmän aktiivinen käyttö kehittyi

ERITYISTÄ

- Kirkkohallituksen ohjeistuksen mukaisia toimenpiteitä käyttöomaisuuskirjanpitoon noudatettiin
- Tehtiin kiinteistötoimen kohderaportti yhdessä kirkkohallituksen kiinteistöasiantuntijan kanssa
- Myytiin As Oy Koskenpäänn Muuntajanpelto niminen osakehuoneisto Koskenpäältä
- Keski-Suomen alueellinen museopäivä pidettiin Jämsässä, aiheena kulttuuriperinnön vaaliminen ja tutustuminen kirkkomuseoon
- Tehtiin kulttuurihistoriallinen teko rakentamalla arvokas ja uusi kirkkomuseo

	TA kuluva	Toteuma	Yli-Ali	T-%
1015010000 - Kiinteistöhallinto				
Toimintatuotot (ulkoiset)	500,00	2 803,91	-2 303,91	560,8
Toimintakulut (ulkoiset)	-246 676,00	-204 469,94	-42 206,06	82,9
Toimintakate 1	-246 176,00	-201 666,03	-44 509,97	81,9
Toimintakulut (sisäiset)	-312,00	-195,00	-117,00	62,5
Toimintakate 2	-246 488,00	-201 861,03	-44 626,97	81,9
Laskennalliset erät		201 861,03	-201 861,03	0,0
Sisäiset vyörytyserät		201 861,03	-201 861,03	0,0
Työalalake (ulkoiset ja sisäiset)	-246 488,00	-0,00	-246 488,00	0,0
1015020001 - Jämsän kirkko				
Toimintatuotot (ulkoiset)	7 000,00	5 324,16	1 675,84	76,1
Toimintakulut (ulkoiset)	-126 760,00	-219 912,43	93 152,43	173,5
Toimintakate 1	-119 760,00	-214 588,27	94 828,27	179,2
Toimintatuotot (sisäiset)		339 321,90	-339 321,90	0,0
Toimintakate 2	-119 760,00	124 733,63	-244 493,63	-104,2
Poistot ja arvonalentumiset	-53 331,00	-85 024,38	31 693,38	159,4
Laskennalliset erät		-39 709,25	39 709,25	0,0
Sisäiset korkokulut		-17 397,93	17 397,93	0,0
Sisäiset vyörytyserät		-22 311,32	22 311,32	0,0
Työalalake (ulkoiset ja sisäiset)	-173 091,00	0,00	-173 091,00	-0,0
1015020002 - Kuoreveden kirkko				
Toimintakulut (ulkoiset)	-31 985,00	-32 813,01	828,01	102,6
Toimintakate 1	-31 985,00	-32 813,01	828,01	102,6
Toimintatuotot (sisäiset)		148 499,47	-148 499,47	0,0
Toimintakate 2	-31 985,00	115 686,46	-147 671,46	-361,7
Poistot ja arvonalentumiset	-19 331,00	-102 117,68	82 786,68	528,3
Laskennalliset erät		-13 568,78	13 568,78	0,0
Sisäiset korkokulut		-4 241,57	4 241,57	0,0
Sisäiset vyörytyserät		-9 327,21	9 327,21	0,0
Työalalake (ulkoiset ja sisäiset)	-51 316,00	0,00	-51 316,00	-0,0
1015020003 - Jämsänkosken kirkko				
Toimintatuotot (ulkoiset)	1 000,00	462,16	537,84	46,2
Toimintakulut (ulkoiset)	-38 969,00	-37 856,39	-1 112,61	97,1
Toimintakate 1	-37 969,00	-37 394,23	-574,77	98,5
Toimintatuotot (sisäiset)		61 705,04	-61 705,04	0,0
Toimintakate 2	-37 969,00	24 310,81	-62 279,81	-64,0
Poistot ja arvonalentumiset	-7 989,00	-18 811,07	10 822,07	235,5
Laskennalliset erät		-5 499,74	5 499,74	0,0
Sisäiset korkokulut		-1 238,53	1 238,53	0,0
Sisäiset vyörytyserät		-4 261,21	4 261,21	0,0
Työalalake (ulkoiset ja sisäiset)	-45 958,00	0,00	-45 958,00	-0,0
1015020004 - Koskenpään kirkko				
Toimintatuotot (ulkoiset)		180,00	-180,00	0,0
Toimintakulut (ulkoiset)	-42 169,00	-36 053,89	-6 115,11	85,5
Toimintakate 1	-42 169,00	-35 873,89	-6 295,11	85,1
Toimintatuotot (sisäiset)		58 094,05	-58 094,05	0,0
Toimintakate 2	-42 169,00	22 220,16	-64 389,16	-52,7
Poistot ja arvonalentumiset	-3 316,00	-17 305,79	13 989,79	521,9
Laskennalliset erät		-4 914,37	4 914,37	0,0
Sisäiset korkokulut		-455,17	455,17	0,0
Sisäiset vyörytyserät		-4 459,20	4 459,20	0,0
Työalalake (ulkoiset ja sisäiset)	-45 485,00	0,00	-45 485,00	-0,0

	TA kuluva	Toteuma	Yli-Ali	T-%
1015030000 - Kellotapuli				
Toimintakulut (ulkoiset)	-12 850,00	-6 255,59	-6 594,41	48,7
Toimintakate 1	-12 850,00	-6 255,59	-6 594,41	48,7
Toimintatuotot (sisäiset)		9 267,76	-9 267,76	0,0
Toimintakate 2	-12 850,00	3 012,17	-15 862,17	-23,4
Poistot ja arvonalentumiset	-1 896,00	-1 283,04	-612,96	67,7
Laskennalliset erät		-1 729,13	1 729,13	0,0
Sisäiset korkokulut		-1 192,46	1 192,46	0,0
Sisäiset vyörytyserät		-536,67	536,67	0,0
Työalakate (ulkoiset ja sisäiset)	-14 746,00	0,00	-14 746,00	-0,0
1015040001 - MP kappelirakennus				
Toimintatuotot (ulkoiset)	3 000,00	2 700,00	300,00	90,0
Toimintakulut (ulkoiset)	-19 938,00	-18 637,50	-1 300,50	93,5
Toimintakate 1	-16 938,00	-15 937,50	-1 000,50	94,1
Toimintatuotot (sisäiset)		19 933,28	-19 933,28	0,0
Toimintakate 2	-16 938,00	3 995,78	-20 933,78	-23,6
Poistot ja arvonalentumiset	-1 440,00	-1 576,86	136,86	109,5
Laskennalliset erät		-2 418,92	2 418,92	0,0
Sisäiset korkokulut		-481,58	481,58	0,0
Sisäiset vyörytyserät		-1 937,34	1 937,34	0,0
Työalakate (ulkoiset ja sisäiset)	-18 378,00	-0,00	-18 378,00	0,0
1015040002 - LN kappelirakennus				
Toimintatuotot (ulkoiset)	500,00	180,00	320,00	36,0
Toimintakulut (ulkoiset)	-12 567,00	-22 506,91	9 939,91	179,1
Toimintakate 1	-12 067,00	-22 326,91	10 259,91	185,0
Toimintatuotot (sisäiset)		25 085,42	-25 085,42	0,0
Toimintakate 2	-12 067,00	2 758,51	-14 825,51	-22,9
Poistot ja arvonalentumiset	-608,00	-608,28	0,28	100,0
Laskennalliset erät		-2 150,23	2 150,23	0,0
Sisäiset korkokulut		-191,01	191,01	0,0
Sisäiset vyörytyserät		-1 959,22	1 959,22	0,0
Työalakate (ulkoiset ja sisäiset)	-12 675,00	-0,00	-12 675,00	0,0
1015040003 - Vmäen kappelirakennus				
Toimintatuotot (ulkoiset)	1 500,00	720,00	780,00	48,0
Toimintakulut (ulkoiset)	-13 710,00	-15 438,76	1 728,76	112,6
Toimintakate 1	-12 210,00	-14 718,76	2 508,76	120,5
Toimintatuotot (sisäiset)		20 732,79	-20 732,79	0,0
Toimintakate 2	-12 210,00	6 014,03	-18 224,03	-49,3
Poistot ja arvonalentumiset	-3 745,00	-4 004,94	259,94	106,9
Laskennalliset erät		-4 601,94	4 601,94	0,0
Sisäiset korkokulut		-2 943,51	2 943,51	0,0
Sisäiset vyörytyserät		-1 658,43	1 658,43	0,0
Työalakate (ulkoiset ja sisäiset)	-15 955,00	-2 592,85	-13 362,15	16,3
1015050001 - Rukoushuone LP				
Toimintatuotot (ulkoiset)	150,00	143,43	6,57	95,6
Toimintakulut (ulkoiset)	-26 047,00	-23 451,26	-2 595,74	90,0
Toimintakate 1	-25 897,00	-23 307,83	-2 589,17	90,0
Toimintatuotot (sisäiset)		40 328,91	-40 328,91	0,0
Toimintakate 2	-25 897,00	17 021,08	-42 918,08	-65,7
Poistot ja arvonalentumiset	-5 803,00	-10 049,92	4 246,92	173,2
Laskennalliset erät		-6 971,16	6 971,16	0,0
Sisäiset korkokulut		-4 395,68	4 395,68	0,0
Sisäiset vyörytyserät		-2 575,48	2 575,48	0,0
Työalakate (ulkoiset ja sisäiset)	-31 700,00	0,00	-31 700,00	-0,0

	TA kuluva	Toteuma	Yli-Ali	T-%
1015050002 - Rukoushuone Hassi				
Toimintakulut (ulkoiset)	-1 730,00	-719,96	-1 010,04	41,6
Toimintakate 1	-1 730,00	-719,96	-1 010,04	41,6
Toimintatuotot (sisäiset)		764,21	-764,21	0,0
Toimintakate 2	-1 730,00	44,25	-1 774,25	-2,6
Laskennalliset erät		-44,25	44,25	0,0
Sisäiset vyörytyserät		-44,25	44,25	0,0
Työalakate (ulkoiset ja sisäiset)	-1 730,00	0,00	-1 730,00	-0,0
1015060001 - Seurakuntakeskus				
Toimintatuotot (ulkoiset)	13 500,00	12 848,60	651,40	95,2
Toimintakulut (ulkoiset)	-171 121,00	-136 420,44	-34 700,56	79,7
Toimintakate 1	-157 621,00	-123 571,84	-34 049,16	78,4
Toimintatuotot (sisäiset)		872 500,95	-872 500,95	0,0
Toimintakate 2	-157 621,00	748 929,11	-906 550,11	-475,1
Poistot ja arvonalentumiset	-92 272,00	-689 947,96	597 675,96	747,7
Laskennalliset erät		-58 981,15	58 981,15	0,0
Sisäiset korkokulut		-4 647,46	4 647,46	0,0
Sisäiset vyörytyserät		-54 333,69	54 333,69	0,0
Työalakate (ulkoiset ja sisäiset)	-249 893,00	-0,00	-249 893,00	0,0
1015060002 - Seurakuntatalo Jkoski				
Toimintatuotot (ulkoiset)	4 000,00	4 123,74	-123,74	103,1
Toimintakulut (ulkoiset)	-50 393,00	-44 693,80	-5 699,20	88,7
Toimintakate 1	-46 393,00	-40 570,06	-5 822,94	87,4
Toimintatuotot (sisäiset)		523 011,25	-523 011,25	0,0
Toimintakate 2	-46 393,00	482 441,19	-528 834,19	-1 039,9
Poistot ja arvonalentumiset	-27 075,00	-450 695,77	423 620,77	1 664,6
Laskennalliset erät		-31 745,42	31 745,42	0,0
Sisäiset korkokulut		-25,66	25,66	0,0
Sisäiset vyörytyserät		-31 719,76	31 719,76	0,0
Työalakate (ulkoiset ja sisäiset)	-73 468,00	-0,00	-73 468,00	0,0
1015060003 - Seurakuntatalo Halli				
Toimintatuotot (ulkoiset)	2 000,00	2 270,90	-270,90	113,5
Toimintakulut (ulkoiset)	-52 254,00	-53 005,03	751,03	101,4
Toimintakate 1	-50 254,00	-50 734,13	480,13	101,0
Toimintatuotot (sisäiset)		328 293,67	-328 293,67	0,0
Toimintakate 2	-50 254,00	277 559,54	-327 813,54	-552,3
Poistot ja arvonalentumiset	-16 971,00	-256 356,83	239 385,83	1 510,6
Laskennalliset erät		-21 202,71	21 202,71	0,0
Sisäiset korkokulut		-405,28	405,28	0,0
Sisäiset vyörytyserät		-20 797,43	20 797,43	0,0
Työalakate (ulkoiset ja sisäiset)	-67 225,00	0,00	-67 225,00	-0,0
1015060005 - Kelhä				
Toimintatuotot (ulkoiset)	3 000,00	2 953,43	46,57	98,4
Toimintakulut (ulkoiset)	-24 037,00	-23 562,06	-474,94	98,0
Toimintakate 1	-21 037,00	-20 608,63	-428,37	98,0
Toimintatuotot (sisäiset)		83 477,74	-83 477,74	0,0
Toimintakate 2	-21 037,00	62 869,11	-83 906,11	-298,9
Poistot ja arvonalentumiset	-3 359,00	-57 701,51	54 342,51	1 717,8
Laskennalliset erät		-5 167,60	5 167,60	0,0
Sisäiset vyörytyserät		-5 167,60	5 167,60	0,0
Työalakate (ulkoiset ja sisäiset)	-24 396,00	0,00	-24 396,00	-0,0

	TA kuluva	Toteuma	Yli-Ali	T-%
1015060006 - Seurakuntatalo Kpää				
Toimintatuotot (ulkoiset)	8 380,00	8 063,92	316,08	96,2
Toimintakulut (ulkoiset)	-33 160,00	-35 947,40	2 787,40	108,4
Toimintakate 1	-24 780,00	-27 883,48	3 103,48	112,5
Toimintatuotot (sisäiset)		199 892,82	-199 892,82	0,0
Toimintakate 2	-24 780,00	172 009,34	-196 789,34	-694,1
Poistot ja arvonalentumiset	-16 586,00	-159 646,88	143 060,88	962,5
Laskennalliset erät		-12 362,46	12 362,46	0,0
Sisäiset korkokulut		-13,65	13,65	0,0
Sisäiset vyörytyserät		-12 348,81	12 348,81	0,0
Työalakate (ulkoiset ja sisäiset)	-41 366,00	0,00	-41 366,00	-0,0
1015070000 - Osakehuoneistot				
Toimintatuotot (ulkoiset)	27 000,00	24 097,52	2 902,48	89,3
Toimintakulut (ulkoiset)	-17 470,00	-27 287,81	9 817,81	156,2
Toimintakate 1	9 530,00	-3 190,29	12 720,29	-33,5
Toimintatuotot (sisäiset)		6 242,38	-6 242,38	0,0
Toimintakate 2	9 530,00	3 052,09	6 477,91	32,0
Poistot ja arvonalentumiset	-5 781,00	-17 358,81	11 577,81	300,3
Laskennalliset erät		-8 887,34	8 887,34	0,0
Sisäiset korkokulut		-1 466,00	1 466,00	0,0
Sisäiset vyörytyserät		-7 421,34	7 421,34	0,0
Työalakate (ulkoiset ja sisäiset)	3 749,00	-23 194,06	26 943,06	-618,7
1015080001 - Särkisaari				
Toimintatuotot (ulkoiset)	143 280,00	129 849,85	13 430,15	90,6
Toimintakulut (ulkoiset)	-251 092,00	-321 767,40	70 675,40	128,1
Toimintakate 1	-107 812,00	-191 917,55	84 105,55	178,0
Toimintatuotot (sisäiset)	102 341,00	312 545,53	-210 204,53	305,4
Toimintakate 2	-5 471,00	120 627,98	-126 098,98	-2 204,9
Poistot ja arvonalentumiset	-119 112,00	-273 323,61	154 211,61	229,5
Laskennalliset erät		-80 148,17	80 148,17	0,0
Sisäiset korkokulut		-30 000,05	30 000,05	0,0
Sisäiset vyörytyserät		-50 148,12	50 148,12	0,0
Työalakate (ulkoiset ja sisäiset)	-124 583,00	-232 843,80	108 260,80	186,9
1015090001 - Jämsän pappila				
Toimintakulut (ulkoiset)	-41 737,00	-27 864,77	-13 872,23	66,8
Toimintakate 1	-41 737,00	-27 864,77	-13 872,23	66,8
Toimintatuotot (sisäiset)		216 094,65	-216 094,65	0,0
Toimintakate 2	-41 737,00	188 229,88	-229 966,88	-451,0
Poistot ja arvonalentumiset	-10 949,00	-175 415,77	164 466,77	1 602,1
Laskennalliset erät		-12 814,11	12 814,11	0,0
Sisäiset vyörytyserät		-12 814,11	12 814,11	0,0
Työalakate (ulkoiset ja sisäiset)	-52 686,00	-0,00	-52 686,00	0,0
1015100000 - Maa- ja metsätalous				
Toimintatuotot (ulkoiset)	120 000,00	208 871,01	-88 871,01	174,1
Toimintakulut (ulkoiset)	-26 970,00	-33 993,06	7 023,06	126,0
Toimintakate 1	93 030,00	174 877,95	-81 847,95	188,0
Toimintakate 2	93 030,00	174 877,95	-81 847,95	188,0
Poistot ja arvonalentumiset	-1 815,00	-4 839,85	3 024,85	266,7
Laskennalliset erät		-6 501,80	6 501,80	0,0
Sisäiset korkokulut		-217,12	217,12	0,0
Sisäiset vyörytyserät		-6 284,68	6 284,68	0,0
Työalakate (ulkoiset ja sisäiset)	91 215,00	163 536,30	-72 321,30	179,3

	TA kuluva	Toteuma	Yli-Ali	T-%
1015120000 - Keittiötoimi				
Toimintatuotot (ulkoiset)	4 330,00	6 841,64	-2 511,64	158,0
Toimintakulut (ulkoiset)	-64 920,00	-55 259,99	-9 660,01	85,1
Toimintakate 1	-60 590,00	-48 418,35	-12 171,65	79,9
Toimintatuotot (sisäiset)	37 582,00	26 037,85	11 544,15	69,3
Toimintakulut (sisäiset)		-159 540,51	159 540,51	0,0
Toimintakate 2	-23 008,00	-181 921,01	158 913,01	790,7
Laskennalliset erät		-5 939,55	5 939,55	0,0
Sisäiset vyörytyserät		-5 939,55	5 939,55	0,0
Työälakate (ulkoiset ja sisäiset)	-23 008,00	-187 860,56	164 852,56	816,5
KIINTEISTÖTOIMI yhteensä				
Toimintatuotot (ulkoiset)	339 140,00	412 434,27	-73 294,27	121,6
Toimintakulut (ulkoiset)	-1 306 555,00	-1 377 917,40	71 362,40	105,5
Toimintakate 1	-967 415,00	-965 483,13	-1 931,87	99,8
Toimintatuotot (sisäiset)	139 923,00	3 291 829,67	-3 151 906,67	2 352,6
Toimintakulut (sisäiset)	-312,00	-159 735,51	159 423,51	51 197,3
Toimintakate 2	-827 804,00	2 166 611,03	-2 994 415,03	-261,7
Poistot ja arvonalentumiset	-391 379,00	-2 326 068,95	1 934 689,95	594,3
Laskennalliset erät		-123 497,05	123 497,05	0,0
Sisäiset korkokulut		-69 312,66	69 312,66	0,0
Sisäiset vyörytyserät		-54 184,39	54 184,39	0,0
Työälakate (ulkoiset ja sisäiset)	-1 219 183,00	-282 954,97	-936 228,03	23,2

RAHASTOT

Tyyne ja Sulo Yläsen rahasto

Rahasto varattomien teologian ylioppilaiden tukemiseen. Rahaston pääoma on vuoden 2025 lopussa 109.105,43 €.

Margareta Keskisen rahasto

Rahasto haudanhoitoja varten. Rahaston pääoma on vuoden 2025 lopussa yhteensä 1.761,70 €.

Aino Mustosen rahasto

Rahasto haudanhoitoja varten. Rahaston pääoma on vuoden 2025 lopussa yhteensä 3.251,22 €.

Sulo Markin rahasto

Rahasto haudanhoitoja varten. Rahaston pääoma on vuoden 2025 lopussa 22.825,00€.

Haapakorven rahasto

Rahasto Koskenpään kirkon/seurakuntatalon remontti- ja rakennustöitä varten. Rahaston pääoma on vuoden 2025 lopussa 126.050,26 €.

	TA kuluva	Toteuma	Yli-Ali	T-%
1992010020 - Yläsen rahasto				
Toimintatuotot (ulkoiset)		40 043,35	-40 043,35	0,0
Toimintakulut (ulkoiset)		-40 043,35	40 043,35	0,0
Toimintakate 1		0,00	0,00	0,0
Toimintakate 2		0,00	0,00	0,0
Työälakate (ulkoiset ja sisäiset)		0,00	0,00	0,0
1994050021 - Margareta Keskisen rahasto				
Toimintatuotot (ulkoiset)		105,00	-105,00	0,0
Toimintakulut (ulkoiset)		-105,00	105,00	0,0
Toimintakate 1		0,00	0,00	0,0
Toimintakate 2		0,00	0,00	0,0
Työälakate (ulkoiset ja sisäiset)		0,00	0,00	0,0
1994050022 - Aino Mustosen rahasto				
Toimintatuotot (ulkoiset)		105,00	-105,00	0,0
Toimintakulut (ulkoiset)		-105,00	105,00	0,0
Toimintakate 1		0,00	0,00	0,0
Toimintakate 2		0,00	0,00	0,0
Työälakate (ulkoiset ja sisäiset)		0,00	0,00	0,0
1994050023 - Sulo Markin rahasto				
Toimintatuotot (ulkoiset)		0,00	0,00	0,0
Toimintakulut (ulkoiset)		0,00	0,00	0,0
Toimintakate 1		0,00	-0,00	0,0
Toimintakate 2		0,00	-0,00	0,0
Työälakate (ulkoiset ja sisäiset)		0,00	-0,00	0,0
1995020020 - Haapakorven rahasto				
Toimintatuotot (ulkoiset)		49 043,44	-49 043,44	0,0
Toimintakulut (ulkoiset)		-49 043,44	49 043,44	0,0
Toimintakate 1		0,00	-0,00	0,0
Toimintakate 2		0,00	-0,00	0,0
Työälakate (ulkoiset ja sisäiset)		0,00	-0,00	0,0

Tuloslaskelmaosan toteutuminen

	Toteuma 2024	TA 2025	TA muutokset 2025	TA yhteensä 2025	Toteuma 2025	Yli-ali	T-%
Toimintatuotot	534 385,28	524 566,00		524 566,00	709 757,10	-185 191,10	135,3
Korvaukset	4 888,46	1 000,00		1 000,00	6 343,28	-5 343,28	634,3
Myyntituotot	88 395,14	152 980,00		152 980,00	142 773,74	10 206,26	93,3
Maksutuotot	144 144,29	146 420,00		146 420,00	141 991,83	4 428,17	97,0
Vuokratuotot	77 254,89	76 916,00		76 916,00	69 522,68	7 393,32	90,4
Metsätalouden tuotot	115 962,56	120 000,00		120 000,00	206 245,58	-86 245,58	171,9
Kolehdit, keräykset ja lahjoitusvarat	7 266,27	3 450,00		3 450,00	61 567,37	-58 117,37	1 784,6
Tuet ja avustukset	34 168,30	22 500,00		22 500,00	36 731,86	-14 231,86	163,3
Muut toimintatuotot	62 305,37	1 300,00		1 300,00	44 580,76	-43 280,76	3 429,3
Toimintakulut	-4 213 484,57	-4 379 905,00		-4 379 905,00	-4 395 950,85	16 045,85	100,4
Henkilöstökulut	-2 577 076,92	-2 691 382,00		-2 691 382,00	-2 593 259,81	-98 122,19	96,4
Palkat ja palkkiot	-2 119 034,63	-2 157 243,00		-2 157 243,00	-2 113 053,26	-44 189,74	98,0
Henkilösivukulut	-480 241,46	-534 139,00		-534 139,00	-498 716,59	-35 422,41	93,4
Henkilökulujen oikaisuerät	22 199,17				18 510,04	-18 510,04	
Palvelujen ostot	-895 735,61	-904 551,00		-904 551,00	-971 437,64	66 886,64	107,4
Vuokratulot	-59 559,00	-63 800,00		-63 800,00	-61 544,68	-2 255,32	96,5
Aineet ja tarvikkeet	-521 440,70	-568 620,00		-568 620,00	-523 511,40	-45 108,60	92,1
Ostot tilikauden aikana	-521 440,70	-568 620,00		-568 620,00	-523 511,40	-45 108,60	92,1
Annetut avustukset	-90 651,78	-92 002,00		-92 002,00	-103 614,31	11 612,31	112,6
Muut toimintakulut	-69 020,56	-59 550,00		-59 550,00	-142 583,01	83 033,01	239,4
TOIMINTAKATE	-3 679 099,29	-3 855 339,00		-3 855 339,00	-3 686 193,75	-169 145,25	95,6
Kirkollisverotulot	3 909 949,97	3 900 000,00		3 900 000,00	3 904 165,24	-4 165,24	100,1
Valtionrahoitus	395 700,00	400 000,00		400 000,00	382 021,32	17 978,68	95,5
Verotuskulut	-54 425,67	-55 000,00		-55 000,00	-51 094,44	-3 905,56	92,9
Kirkon rahastomaksut	-318 546,00	-350 000,00		-350 000,00	-342 198,00	-7 802,00	97,8
Rahoitustuotot ja -kulut	126 291,07	145 000,00		145 000,00	149 878,51	-4 878,51	103,4
Korkotuotot	91 804,36	110 000,00		110 000,00	93 469,84	16 530,16	85,0
Muut rahoitustuotot	50 058,26	50 000,00		50 000,00	73 332,71	-23 332,71	146,7
Arvon alentumiset sijoituksista	-23 459,10				-44 861,85	44 861,85	
Arvon alentumisten palautukset sijoituksista	25 349,44				46 957,76	-46 957,76	
Korkokulut					-56,48	56,48	
Muut rahoituskulut	-17 461,89	-15 000,00		-15 000,00	-18 963,47	3 963,47	126,4
VUOSIKATE	379 870,08	184 661,00		184 661,00	356 578,88	-171 917,88	193,1
Poistot ja arvonalentumiset	-418 013,90	-423 830,00		-423 830,00	-2 383 247,61	1 959 417,61	562,3
Suunnitelman mukaiset poistot	-415 444,34	-423 830,00		-423 830,00	-2 383 247,61	1 959 417,61	562,3
Kertaluonteiset poistot	-2 569,56						
Erilliskirjanpitoa hoidetut rahastot	0,00				0,00	-0,00	
Tuotot	188 658,64				214 327,47	-214 327,47	
Kulut	-210 573,22				-205 856,52	205 856,52	
Siirrot rahastosta/rahastoon	21 914,58				-8 470,95	8 470,95	
TILIKAUDEN TULOS	-38 143,82	-239 169,00		-239 169,00	-2 026 668,73	1 787 499,73	847,4
Poistoerojen lisäys (-) tai vähennys (+)	9 218,74	9 050,00		9 050,00	9 158,62	-108,62	101,2
Tilikauden ylijäämä (alijäämä)	-28 925,08	-230 119,00		-230 119,00	-2 017 510,11	1 787 391,11	876,7

Verotulot ja valtionrahoitus

Tilivuosi	Kirkollisveroprosentti	Kirkollisvero	Valtionrahoitus
2025	1,55	3 904 165,24	382 021,32
2024	1,55	3 909 949,97	395 700,00
2023	1,55	3 700 948,70	400 748,04
2022	1,60	3 510 542,71	393 576,00
2021	1,60	3 560 973,52	394 428,00

Kirkollisvero on tarkoitettu varsinaisiin seurakunnallisiin tehtäviin ja valtionrahoitus seurakunnan lakisääteisten yhteiskunnallisten tehtävien (hautaus toimi, väestökirjanpito ja kulttuurihistoriallisesti arvokkaiden kohteiden ylläpito) hoitoon.

Investointiosan toteutuminen

Tulosyksikkö	Kustannusarvio	Toteuma yhteensä	Ed. vuosien käyttö	TA kuluva	Talousarvio muutokset	Talousarvio muutosten jälkeen	Toteuma kuluva menot	Toteuma kuluva tulot	Toteuma kuluva yhteensä	Yli/Ali	T-%	Kust. arviosta käytetty 31.12.
1015020001 - Jämsän kirkko	-200 000,00	-183 423,04		-200 000,00		-200 000,00	-183 423,04		-183 423,04	-16 576,96	91,71	91,7
2012613 - Jämsän kko keittiö- ja kokoustilaremontti	-130 000,00	-183 423,04		-130 000,00		-130 000,00	-183 423,04		-183 423,04	53 423,04	141,1	141,1
2012614 - Jämsän kirkon kattoremontti	-70 000,00	0,00		-70 000,00		-70 000,00	0,00	*)	0,00	-70 000,00	0,0	0,0
1015020004 - Koskenpään kirkko	0,00			-80 000,00	80 000,00	0,00				0,00		
2009083 - Koskenpään kirkon lämmitysmuodon vaihto	0,00			-80 000,00	80 000,00	0,00		*)	0,00	0,00		
1015060006 - Seurakuntatalo Kpää	-50 000,00	0,00		-70 000,00	20 000,00	-50 000,00	-23 679,94	23 679,94	0,00	-50 000,00	0,00	0,0
2012611 - Koskenpään srk.talon kattoremontti	-50 000,00	0,00		-50 000,00		-50 000,00	-23 679,94	23 679,94	0,00	-50 000,00	0,0	0,0
2012612 - Koskenpään srk.talon ilmastointi	0,00			-20 000,00	20 000,00	0,00		*)	0,00	0,00		
Yhteensä	-250 000,00	-183 423,04		-350 000,00	100 000,00	-250 000,00	-207 102,98	23 679,94	-183 423,04	-66 576,96	73,4	73,4
+ Särkisaaren leirikeskus / Kiinteistöinvestointien 10v alv-tarkistus, lisämaksu							-1 333,34					
							-208 436,32					
*) siirretty käyttötalouteen												

Rahoitusosan toteutuminen

Rahoitusosan toteutumisessa osoitetaan, miten seurakunnan menot on rahoitettu.

	Toteuma 2024	TA 2025	TA muutokset 2025	TA yhteensä 2025	Toteuma 2025	Yli-ali	T-%
Tulorahoitus	319 513,45	184 661,00		184 661,00	364 238,61	-179 577,61	197,2
Vuosikate	379 870,08	184 661,00		184 661,00	356 578,88	-171 917,88	193,1
Tulorahoituksen korjaukset	-60 356,63				7 659,73	-7 659,73	
Investoinnit	-204 398,65	-350 000,00	100 000,00	-250 000,00	-174 756,38	-75 243,62	69,9
Investointimenot	-264 898,65	-350 000,00	100 000,00	-250 000,00	-208 436,32	-41 563,68	83,4
Pysyvien vastaavien myyntitulot	60 500,00				10 000,00	-10 000,00	
Rahoitusosuudet investointimenoihin					23 679,94	-23 679,94	
Varsinaisen toiminnan ja investointien nettorahavirta	115 114,80	-165 339,00	100 000,00	-65 339,00	189 482,23	-254 821,23	-290,0
Muut maksuvalmiuden muutokset	312 799,02				-90 866,78	90 866,78	
Toimeksiantojen varojen ja pääomien muutokset	169 908,24				-43 961,83	43 961,83	
Lyhytaikaisten saamisten muutos	50 392,44				-25 838,19	25 838,19	
Korottomien pitkä- ja lyhytaikaisten velkojen muutos	92 498,34				-21 066,76	21 066,76	
Rahoitustoiminnan nettorahavirta	312 799,02				-90 866,78	90 866,78	
Rahavarojen muutos	427 913,82	-165 339,00	100 000,00	-65 339,00	98 615,45	-163 954,45	-150,9
Rahavarojen muutos (tase)	427 913,82				98 615,45	-98 615,45	

Yhteenvedo valtuuston hyväksymien sitovien määrärahojen ja tuloarvioiden toteutumisesta

Käyttötalousosa	TA2025	TA-muutos	TA yhteensä	Toteuma	Poikkeama
Hallinto	-592 056	0	-592 056	-582 134	-9 922
Seurakunnallinen toiminta	-1 842 274	0	-1 842 274	-1 733 153	-109 121
Hautaus toimi	-453 594	0	-453 594	-405 423	-48 171
Kiinteistötoimi	-967 415	0	-967 415	-965 483	-1 932
Tuloslaskelmaosa	TA2025	TA-muutos	TA yhteensä	Toteuma	Poikkeama
Kirkollisvero	3 900 000	0	3 900 000	3 904 165	-4 165
Valtionrahoitus	400 000	0	400 000	382 021	17 979
Keskusrahastomaksu	-150 000	0	-150 000	-156 090	6 090
Eläkerahastomaksu	-200 000	0	-200 000	-186 108	-13 892
Rahoitustuotot ja -kulut	145 000	0	145 000	149 879	-4 879
Investointiosa	TA2025	TA-muutos	TA yhteensä	Toteuma	Poikkeama
Jämsän kirkon keittiö- ja kokoustilaremontti	-130 000	0	-130 000	-183 423	53 423
Jämsän kirkon kattoremontti	-70 000	0	-70 000	0	-70 000
Koskenpään kirkon lämmitysmuodon vaihto	-80 000	80 000	0	0	0
Koskenpään srk.talon kattoremontti	-50 000	0	-50 000	-23 680	-26 320
Koskenpään srk.talon ilmastointi	-20 000	20 000	0	0	0

TILINPÄÄTÖSLASKELMAT

Tuloslaskelma

	1.1.2025-31.12.2025	1.1.2024-31.12.2024
Toimintatuotot	709 757,10	534 385,28
Korvaukset	6 343,28	4 888,46
Myyntituotot	142 773,74	88 395,14
Maksutuotot	141 991,83	144 144,29
Vuokratuotot	69 522,68	77 254,89
Metsätalouden tuotot	206 245,58	115 962,56
Kolehdit, keräykset ja lahjoitusvarat	61 567,37	7 266,27
Tuet ja avustukset	36 731,86	34 168,30
Muut toimintatuotot	44 580,76	62 305,37
Toimintakulut	-4 395 950,85	-4 213 484,57
Henkilöstökulut	-2 593 259,81	-2 577 076,92
Palkat ja palkkiot	-2 113 053,26	-2 119 034,63
Henkilösivukulut	-498 716,59	-480 241,46
Henkilökulujen oikaisuerät	18 510,04	22 199,17
Palvelujen ostot	-971 437,64	-895 735,61
Vuokratulut	-61 544,68	-59 559,00
Aineet ja tarvikkeet	-523 511,40	-521 440,70
Ostot tilikauden aikana	-523 511,40	-521 440,70
Annetut avustukset	-103 614,31	-90 651,78
Muut toimintakulut	-142 583,01	-69 020,56
TOIMINTAKATE	-3 686 193,75	-3 679 099,29
Kirkollisverotulot	3 904 165,24	3 909 949,97
Valtionrahoitus	382 021,32	395 700,00
Verotuskulut	-51 094,44	-54 425,67
Kirkon rahastomaksut	-342 198,00	-318 546,00
Rahoitustuotot ja -kulut	149 878,51	126 291,07
Korkotuotot	93 469,84	91 804,36
Muut rahoitustuotot	73 332,71	50 058,26
Arvonalentumiset sijoituksista	-44 861,85	-23 459,10
Arvonalentumisten palautukset sijoituksista	46 957,76	25 349,44
Korkokulut	-56,48	0,00
Muut rahoituskulut	-18 963,47	-17 461,89
VUOSIKATE	356 578,88	379 870,08
Poistot ja arvonalentumiset	-2 383 247,61	-418 013,90
Suunnitelman mukaiset poistot	-2 383 247,61	-415 444,34
Kertaluonteiset poistot	0,00	-2 569,56
Erilliskirjanpituon hoidetut rahastot	0,00	0,00
Tuotot	214 327,47	188 658,64
Kulut	-205 856,52	-210 573,22
Siirrot rahastosta/rahastoon	-8 470,95	21 914,58
TILIKAUDEN TULOS	-2 026 668,73	-38 143,82
Poistoerojen lisäys (-) tai vähennys (+)	9 158,62	9 218,74
Tilikauden ylijäämä (alijäämä)	-2 017 510,11	-28 925,08

Rahoituslaskelma

	1.1.2025-31.12.2025	1.1.2024-31.12.2024
Tulorahoitus	364 238,61	319 513,45
Vuosikate	356 578,88	379 870,08
Tulorahoituksen korjauserät	7 659,73	-60 356,63
Investoinnit	-174 756,38	-204 398,65
Investointimenot	-208 436,32	-264 898,65
Pysyvien vastaavien myyntitulot	10 000,00	60 500,00
Rahoitusosuudet investointimenoihin	23 679,94	
Varsinaisen toiminnan ja investointien nettorahavirta	189 482,23	115 114,80
Muut maksuvalmiuden muutokset	-90 866,78	312 799,02
Toimeksiantojen varojen ja pääomien muutokset	-43 961,83	169 908,24
Lyhytaikaisten saamisten muutos	-25 838,19	50 392,44
Korottomien pitkä- ja lyhytaikaisten velkojen muutos	-21 066,76	92 498,34
Rahoitustoiminnan nettorahavirta	-90 866,78	312 799,02
Rahavarojen muutos	98 615,45	427 913,82
Rahavarojen muutos (tase)	98 615,45	427 913,82

	1.1.2025-31.12.2025	1.1.2024-31.12.2024
Rahavarojen muutos	98 615,45	427 913,82
Rahavarat kauden lopussa	5 630 836,28	5 532 220,83
Rahavarat kauden alussa	5 532 220,83	5 104 307,01

Tase

	1.1.2025-31.12.2025	1.1.2024-31.12.2024
VASTAAVAA	10 214 707,28	12 258 832,94
PYSYVÄT VASTAAVAT	3 884 338,63	6 100 489,59
Aineettomat hyödykkeet	20 358,92	37 717,73
Muut pitkävaikutteiset menot	20 358,92	37 717,73
Aineelliset hyödykkeet	3 724 018,21	5 905 150,63
Maa- ja vesialueet	546 727,80	546 727,80
Hautaustoimen aineelliset hyödykkeet	159 409,57	285 401,75
Rakennukset	2 538 728,83	4 455 778,59
Kiinteät rakenteet ja laitteet	469 421,36	607 511,84
Muut aineelliset hyödykkeet	9 730,65	9 730,65
Sijoitukset	139 961,50	157 621,23
Osakkeet ja osuudet	139 961,50	157 621,23
TOIMEKSIANTOJEN VARAT	610 065,68	562 494,02
Lahjoitusrahastojen erityiskatteet	109 105,43	71 159,98
Muut toimeksiantojen varat	500 960,25	491 334,04
VAIHTUVAT VASTAAVAT	5 720 302,97	5 595 849,33
Saamiset	89 466,69	63 628,50
Lyhytaikaiset saamiset	89 466,69	63 628,50
Myyntisaamiset	20 807,65	18 692,96
Muut saamiset	2 195,92	1 002,19
Siirtosaamiset	66 463,12	43 933,35
Rahoitusarvopaperit	5 358 082,32	5 120 854,93
Osakkeet ja osuudet	2 560 962,65	2 449 078,01
Muut arvopaperit	2 797 119,67	2 671 776,92
Rahat ja pankkisaamiset	272 753,96	411 365,90
VASTATTAVAA	10 214 707,28	12 258 832,94
OMA PÄÄOMA	8 718 970,88	10 736 480,99
Peruspääoma	7 879 235,33	7 879 235,33
Edellisten tilikausien ylijäämä/alijäämä	2 857 245,66	2 886 170,74
Tilikauden ylijäämä/alijäämä	-2 017 510,11	-28 925,08
POISTOERO JA VAPAAEHTOISET VARAUKSET	112 761,34	121 919,96
Poistoero	112 761,34	121 919,96
TOIMEKSIANTOJEN PÄÄOMAT	764 482,61	760 872,78
Lahjoitusrahastojen pääomat	262 993,61	269 438,74
Muut toimeksiantojen pääomat	501 489,00	491 434,04
VIERAS PÄÄOMA	618 492,45	639 559,21
Pitkäaikainen vieras pääoma	3 120,00	3 470,00
Saadut ennakot	3 120,00	3 470,00
Lyhytaikainen vieras pääoma	615 372,45	636 089,21
Ostovelat	101 487,70	136 429,61
Muut velat	96 313,00	120 391,65
Siirtovelat	417 571,75	379 267,95

TILINPÄÄTÖKSEN LIITETIEDOT

Tilinpäätöksen laatimista koskevat liitetiedot

Jaksotuseriaatteet

Tulot ja menot on merkitty tuloslaskelmaan suoriteperusteen mukaan.

Verotulot ja metsätalouden tuotot on kirjattu maksuperusteisesti niiden tilitysjankohdan mukaisesti ao. tilikaudelle.

Tilinpäätökseen on kirjattu kustannuspaikoittain työntekijöiden kumulatiivinen lomapalkkavelan muutos sivukuluineen 31.12.2025. Velkaan on laskettu työntekijöiden ansaitut ja pitämättömät lomat sekä lomaraha- ja säästövapaat.

Pysyvät vastaavat

Käyttöomaisuus on merkitty taseeseen hankintamenoon vähennettynä suunnitelman mukaisilla poistoilla ja investointimenoihin saaduilla rahoitusosuuksilla.

Taseeseen aktivoidaan yli 10.000 euron hankinnat, jotka poistetaan taloudellisena vaikutusaikanaan.

Rahoitusomaisuus

Saamiset on merkitty taseeseen nimellisarvoon tai sitä alempaan todennäköiseen arvoon.

Rahoitusomaisuusarvopaperit on merkitty taseeseen hankintamenoon tai sitä alhaisempaan todennäköiseen luovutus- tai markkinahintaan.

Kustannusten kohdentaminen

Hallinnon ja kiinteistöjen kustannukset (tukitoiminnot) on vyörytetty Kirkkohallituksen ohjeiden mukaisesti toiminnalle. Hallinnon kulut on jaettu tehtäväalueille nettokulujen suhteessa ja kiinteistökulut toimitilojen käytön suhteessa sisäisinä vuokrina.

Tilinpäätöksen esittämistapaa koskevat liitetiedot

Tilikauden poistot eivät ole vertailukelpoiset edellisen tilikauden poistojen kanssa, koska tilikaudelle on tehty poikkeuksellisen suuret kertapoistot ja poistoaikamuutokset.

Tuloslaskelman liitetiedot

Luottotappioksi kirjattiin 5.643,98 € myynti- ja maksutuotoista. Luottotappioksi kirjattiin perintätoimenpiteistä huolimatta saamatta jääneitä yli vuoden vanhoja myyntisaatavia kuten hautaus-, leiri- ja vuokramaksuja.

Asunto Oy Koskenpään Muuntajanpellon asunto-osake myytiin 10.000 €:lla. Myyntitappio 7.659,73 €.

Käyttöomaisuuden poistoajat on muutettu vastaamaan Kirkkohallituksen suosituspistoajoja. Tilikaudelle on kohdistuneet poikkeuksellisen suuret poistot yhteensä 2.383.247,61 €.

Jämsän seurakunnan poistosuunnitelma

Aineettomat hyödykkeet

Aineettomat oikeudet

Tietojärjestelmien käyttöoikeus 3 vuotta

Muut pitkävaikutteiset menot

Perustamis- ja järjestelymenot 3-5 vuotta

Tutkimus- ja kehittämismenot 3-5 vuotta

Tietojärjestelmät 3-5 vuotta

Muut 3-5 vuotta

Aineelliset hyödykkeet

Maa- ja vesialueet

ei poistoa

Hautausmaat

Hautaustoimeen liittyvät muut pitkäv. menot 3-5 vuotta

Hautausmaiden maa- ja vesialueet ei poistoa

Hautaustoimen muut rakennukset 8-10 vuotta

Hautaustoimen kiinteät rakenteet ja laitteet 10-20 vuotta

Hautaustoimen koneet ja laitteet 3-5 vuotta

Hautaustoimen muut aineelliset hyödykkeet käyttöajan mukaan

Rakennukset

Kirkot 30-60 vuotta

Seurakuntatalot 15-25 vuotta

Siunauskappelit 20-40 vuotta

Leiri- ja kurssikeskukset 15-25 vuotta

Asuinrakennukset 15-25 vuotta

Hallinto- ja laitosrakennukset 10-20 vuotta

Huolto- ja talousrakennukset 10-15 vuotta

Muut rakennukset 10-15 vuotta

Kiinteät rakenteet ja laitteet

Maa- ja vesirakenteet 10-20 vuotta

Urut 10-20 vuotta

Muut kiinteät rakenteet ja laitteet 5-15 vuotta

Koneet ja kalusto

Kuljetusvälineet 3-5 vuotta

IT-laitteisto 3 vuotta

Muut koneet ja kalusto 3-5 vuotta

Muut aineelliset hyödykkeet

Luonnonvarat käytön mukaan

Sakraali-, arvo- ja taide-esineet ei poistoa

Annetut avustukset

Kertomusvuonna 2025 seurakunta maksoi talousarvioavustuksia seuraaville yhdistyksille;

Suomen Lähetysseura ry	10 200
Lähetysyhdistys Kylväjä ry	7 200
Suomen Piipaseura ry	8 100
Suomen Evankelisluterilainen Kansanlähetys ry	10 000
Medialähetys Sanansaattajat ry	7 200
Kirkon Ulkomaanapu ry	2 500
Suomen Luterilainen Evankeliumiyhdistys ry	11 400
Suomen Merimieskirkko ry - Merimieslähetys	2 500
Partiolippukunta Kuoreveden Kotkat ry	1 400
Koskenpään Kiri ry	600
Sanan Telta ry	1 000
Jämsän Kirkkokuoro	3 000
Längelmäen veteraanikuoro	400

Rahoituslaskelman liitetiedot

Pysyvien vastaavien myyntitulot (10.000€) on Asunto Oy Koskenpään Muuntajanpellon asunto-osakkeen myynnistä saatu tulo.

Investointimenoista 23.679,94 € on rahoitettu Haapakorven testamenttirahaston varoilla

Taseen vastaavia koskevat liitetiedot

	Arvo ed. vuoden lopussa	Lisäykset	Siirtokirjaukset	Vähennykset	Suunnitelman mukaiset pois-tot	Invest. Tuki	Arvo vuoden lopussa
Hautaustoimen aineet- tomat hyödykkeet	0,00						0,00
Muut pitkävaikutteiset menot	37 717,73				-17 358,81		20 358,92
Aineettomat hyödyk- keet Yht.	37 717,73				-17 358,81		20 358,92
Maa- ja vesialueet	546 727,80						546 727,80
Hautaustoimen aineel- liset hyödykkeet	285 401,75		-74 154,06		-51 838,12		159 409,57
Rakennukset	4 455 778,59	208 436,32	74 154,06		-2 175 960,20	-23 679,94	2 538 728,83
Kiinteät rakenteet ja laitteet	607 511,84				-138 090,48		469 421,36
Koneet ja kalusto	0,00						0,00
Muut aineelliset hyö- dykkeet	9 730,65						9 730,65
Ennakkomaksut ja kes- keneräiset hankinnat	0,00	0,00					0,00
Aineelliset hyödykkeet Yht.	5 905 150,63	208 436,32	0,00		-2 365 888,80	-23 679,94	3 724 018,21
Sijoitukset	157 621,23			-17 659,73			139 961,50
Yhteensä	6 100 489,59	208 436,32	0,00	-17 659,73	-2 383 247,61	-23 679,94	3 884 338,63

Siunauskappaleiden poistot aikanaan kirjattu puoliksi hautaustoimen ja kiinteistötoimen kesken. Hautaustoimen kulujen tarkemman seurannan vuoksi poistot on siirretty hautaustoimelta kiinteistötoimelle.

Tilikaudelle kohdistuneet poistot 2.383.247,61 € (pääosin seurakuntatalojen poistoaikojen lyhennyksiä 40v -> 25v).

Koskenpään seurakuntatalon kattoremontti rahoitettiin testamenttivaroin (invest. tuki 23.679,94 €).

(Liitetietotosite 1)

Toimeksiantojen varat

31.12.2025	Tili	Kirjanpitoarvo	Hankintameno	Markkina-arvo	Erutus
	Yläsen rahaston pankkitili ja sijoitukset				
	Testamenttirahastojen rahat, Nordea	36 472,50			
	Testamenttirahastojen muut osakkeet ja osuudet	72 632,93	72 632,93	77 283,88	4 650,95
	Lahjoitusrahastojen erityiskatteet yhteensä	109 105,43	72 632,93	77 283,88	4 650,95
	Muut toimeksiantojen varat - Hautainhoitorahaston varat	500 960,25			
	Toimeksiantojen varat yhteensä	610 065,68			

(Liitetietotosite 2)

Vaihtuvien vastaavien rahoitusarvopaperit

31.12.2025			Kirjanpitoarvo	Hankintameno	Markkina-arvo	Erotus
Osakkeet ja osuudet						
	170000	Osakkeet	1 474,56	1 474,56	61 392,40	59 917,84
	170002	Osakkeet, salkku 2	322 513,15	322 513,15	322 513,15	0,00
	170500	Korkorahastot	332 056,85	350 000,00	346 189,76	-3 810,24
	170700	Yhdistelmä- ja muut rahastot	1 904 918,09	1 932 707,50	2 282 239,67	349 532,17
			2 560 962,65	2 606 695,21	3 012 334,98	405 639,77
Muut arvopaperit						
	172001	Rahamarkkinasijoitukset, salkku 1	2 697 119,67	2 728 292,46	3 018 626,73	290 334,27
	173000	Joukkovelkakirjalainat	100 000,00	100 000,00	114 700,00	14 700,00
			2 797 119,67	2 828 292,46	3 133 326,73	305 034,27
Rahoitusarvopaperit yhteensä			5 358 082,32	5 434 987,67	6 145 661,71	710 674,04

(Liitetietosite 3)

Taseen vastattavia koskevat liitetiedot

Oma pääoma

	1.1.2025-31.12.2025	1.1.2024-31.12.2024	Muutos
OMA PÄÄOMA	8 718 970,88	10 736 480,99	-2 017 510,11
Peruspääoma	7 879 235,33	7 879 235,33	0,00
Edellisten tilikausien ylijäämä/alijäämä	2 857 245,66	2 886 170,74	-28 925,08
Tilikauden ylijäämä/alijäämä	-2 017 510,11	-28 925,08	-1 988 585,03

Toimeksiantojen pääomat

TOIMEKSIANTOJEN PÄÄOMAT	764 482,61
Lahjoitusrahastojen pääomat	
Testamenttirahastojen pääomat	153 888,18
Lahjoitusrahastojen pääomat	109 105,43
Muut toimeksiantojen pääomat	
Ulostilitettävät jumalanpalveluskolehdit	80,00
Ulostilitettävät keräykset	448,75
Hautainhoitorahaston pääoma	500 960,25

Siirtovelat

Siirtovelkoihin sisältyy olennaisena eränä lomapalkkajaksotus 391.098,11 euroa.

Vakuuksia ja vastuusitoumuksia koskevat liitetiedot

Eläkevastuuvajaus

Seurakunnan laskennallinen osuus kirkon yhteisestä kattamattomasta eläkevastuusta on 13,86 miljoonaa. Koko kirkon kattamaton eläkevastuu 31.12.2025 on 3,59 miljardia. (Liitetietotosite 4)

Hautainhoitovastuu

Seurakunnan hautainhoitorahasto on 225.843 euroa ylikatteinen.

Muut vakuudet ja vastuusitoumukset

Leasingvastuut 31.12.2025	Päätymispvä	Vastuut €
OP-Yrityspankki Oyj		
Avant 860i -työkone	14.3.2030	99 114,57
Quadiant Finance Finland Oy		
Postituskone IS420	30.9.2026	1 480,59
Siemens Financial Services AB		
Grasshopper 725	31.5.2028	11 185,59
Sharp BP60C31EU	31.1.2028	8 140,56
	Yht.	119 921,31

(Liitetietotosite 5)

Vakuutukset

Jämsän seurakunnan henkilöstöä koskevat lakisääteiset vakuutukset, omaisuusvakuutukset ja vapaaehtoinen tapaturmavakuutus sekä vastuuvakuutukset ovat Pohjola Vakuutus Oy vakuutusyhtiössä.

Omistuksia muissa yhteisöissä koskevat liitetiedot

Jämsän seurakunnalla ei ole tässä kohdassa ilmoitettavaa.

Taseyksikköinä hoidettujen rahastojen tilinpäätökset

Hautainhoitorahasto

TOIMINTA-AJATUS

Hautainhoitorahaston tehtävänä on huolehtia seurakunnalle hoitoon annettujen hautojen hoitamisesta sopimusten mukaisesti.

Kirkkolaki määrää, että haudat on pidettävä hautausmaan arvoa vastaavasti hoidettuina. Yksittäisen haudan hoidosta vastaa hautaoikeuden haltija, joka voi kuitenkin hautausmaan ylläpitäjän kanssa sopia haudan määräaikaisesta hoidosta ja maksaa palveluksesta kirkkoneuvoston hyväksymän hinnaston mukaisen korvauksen. Tähän tarpeeseen hautainhoitorahasto on perustettu. Kirkkolaki 3 luku 33 §.

Hautainhoitorahaston varat koostuvat hautapaikan haltijoiden tekemistä haudanhoitosopimuksista ja näiden varojen korkotuloista. Kirkkolaki kieltää seurakunnan varojen käyttämisen yksityisten hautojen hoitoon. Seurakunta hoitaa hautausmaan käytävät ja yleisalueet, ja yksityiset hautapaikan haltijat vastaavat haudan pinnan hoidosta. Tämän vuoksi hautainhoitorahaston varat ja kirjanpito pidetään erillään seurakunnan varoista ja kirjanpidosta.

TOIMINNALLISTEN TAVOITTEIDEN TOTEUTUMINEN

Hautainhoitorahaston alaisia hoitohautoja oli kertomusvuonna 2064 kpl. Hoitovaihtoehtoina oli kesäkukkaohoito 1 vuotta tai 5 vuotta, perennahoito 5 vuotta tai perushoito 5 vuotta.

Uusia perennahoitosopimuksia tehtiin kertomusvuonna 44 kappaletta, joka oli 30 kappaletta enemmän kuin edellisenä vuonna.

YMPÄRISTÖTYÖ

Kertomusvuonna tehtiin seuraavia ympäristöohjelman mukaisia toimenpiteitä:

- kukkapesien käyttöä lisättiin edelleen vedenkulutuksen säästämiseksi
- lannoitteena käytettiin hidasvaikutteista lannoitetta
- kukkapenkkiä kasvualustaksi valittiin turpeeton vaihtoehto
- perennahoidoissa hyödynnettiin omia jakotaimia ja kehitystyötä jatkettiin perustamalla testipenkkejä perennahoitoihin parhaiten soveltuvien kasvilajien löytämiseksi

Hallinto

Hautainhoitorahaston hallinto ja sisäinen valvonta hoidetaan kuten seurakuntatalouden hallinto.

Hautainhoitorahastoon liittyviä aloitteita ei tilikaudella tehty.

Henkilöstö

Seurakunnan kuudella eri hautausmailla työskenteli 21 kausityöntekijää 2-6kk:n mittaisissa työsuhteissa. Kausityöntekijöiden työajasta vajaa puolet menee hoitohautojen hoitoon.

	1.1.2025-31.12.2025	1.1.2024-31.12.2024	1.1.2023-31.12.2023
Palkat ja palkkiot	-110 229,93	-122 472,01	-119 629,57
Eläkekulut	-22 019,97	-25 605,94	-25 079,07
Muut henkilösivukulut	-3 218,32	-2 488,22	-3 293,63
Saadut henkilöstökorvaukset	144,55	48,61	0,00
YHTEENSÄ	-135 323,67	-150 517,56	-148 002,27
Matka-, majoitus- ja ravitsemuskulut	-360,24	-659,12	-275,83
Työterveyshuolto	-5 178,11	0,00	0,00
Työssä jaksaminen (ePassi)	-1 604,04	0,00	0,00
YHTEENSÄ	-7 142,39	-659,12	-275,83

Muut henkilöstöasiat kts. seurakuntatalouden toimintakertomuksen kohta Henkilöstö.

Sisäinen valvonta

Hautainhoitorahaston sisäistä valvontaa toteutetaan samojen periaatteiden mukaan kuin seurakuntatalouden sisäistä valvontaa, kts. kohta Sisäinen valvonta.

Kirkkoneuvoston esitys tilikauden tuloksen käsittelystä

Hautainhoitorahaston tuloslaskelman mukaan tilikauden tulos on 8.470,95 euroa.

Tilikauden 2025 ylijäämä kirjataan taseen omaan pääomaan tilikauden yli- ja alijäämän tilille.

Talousarvion toteutuminen

Käyttötalousosa

9004050001 - Hautainhoitorahasto	TA kuluva	Toteuma	Yli-Ali	T-%
Toimintatuotot (ulkoiset)	176 500,00	191 994,91	-15 494,91	108,8
Toimintakulut (ulkoiset)	-198 526,00	-205 856,52	7 330,52	103,7
Toimintakate 1	-22 026,00	-13 861,61	-8 164,39	62,9
Toimintakate 2	-22 026,00	-13 861,61	-8 164,39	62,9
Työalakat (ulkoiset ja sisäiset)	-22 026,00	-13 861,61	-8 164,39	62,9

Hautainhoitorahaston tilinpäätöslaskelmat

Tuloslaskelma

	1.1.2025-31.12.2025	1.1.2024-31.12.2024
Toimintatuotot	191 994,91	179 630,31
Maksutuotot	191 994,91	179 630,31
Toimintakulut	-205 856,52	-210 573,22
Henkilöstökulut	-135 323,67	-150 517,56
Palkat ja palkkiot	-110 229,93	-122 472,01
Henkilösivukulut	-25 238,29	-28 094,16
Henkilökulujen oikaisuerät	144,55	48,61
Palvelujen ostot	-29 757,17	-22 179,85
Vuokratulut	-3 001,19	-2 592,38
Aineet ja tarvikkeet	-37 774,49	-35 283,43
Ostot tilikauden aikana	-37 774,49	-35 283,43
TOIMINTAKATE	-13 861,61	-30 942,91
Rahoitustuotot ja -kulut	22 332,56	9 028,33
Korkotuotot	3,00	0,00
Muut rahoitustuotot	22 329,56	9 028,33
VUOSIKATE	8 470,95	-21 914,58
TILIKAUDEN TULOS	8 470,95	-21 914,58
Tilikauden ylijäämä (alijäämä)	8 470,95	-21 914,58

Rahoituslaskelma

	1.1.2025-31.12.2025	1.1.2024-31.12.2024
Tulorahoitus	8 470,95	-21 914,58
Vuosikate	8 470,95	-21 914,58
Varsinaisen toiminnan ja investointien nettorahavirta	8 470,95	-21 914,58
Muut maksuvalmiuden muutokset	-18 019,53	-9 776,18
Lyhytaikaisten saamisten muutos	-19 174,79	
Korottomien pitkä- ja lyhytaikaisten velkojen muutos	1 155,26	-9 776,18
Rahoitustoiminnan nettorahavirta	-18 019,53	-9 776,18
Rahavarojen muutos	-9 548,58	-31 690,76
Rahavarojen muutos (tase)	-9 548,58	-31 690,76

	1.1.2025-31.12.2025	1.1.2024-31.12.2024
Rahavarojen muutos	-9 548,58	-31 690,76
Rahavarat kauden lopussa	481 785,46	491 334,04
Rahavarat kauden alussa	491 334,04	523 024,80

Tase

	1.1.2025-31.12.2025	1.1.2024-31.12.2024
VASTAAVAA	500 960,25	491 334,04
VAIHTUVAT VASTAAVAT	500 960,25	491 334,04
Saamiset	19 174,79	0,00
Lyhytaikaiset saamiset	19 174,79	0,00
Siirtosaamiset	19 174,79	0,00
Rahoitusarvopaperit	334 598,25	316 819,26
Osakkeet ja osuudet	334 598,25	316 819,26
Rahat ja pankkisaamiset	147 187,21	174 514,78
VASTATTAVAA	500 960,25	491 334,04
OMA PÄÄOMA	317 999,02	309 528,07
Edellisten tilikausien ylijäämä/alijäämä	309 528,07	331 442,65
Tilikauden ylijäämä/alijäämä	8 470,95	-21 914,58
VIERAS PÄÄOMA	182 961,23	181 805,97
Pitkäaikainen vieras pääoma	88 800,78	105 866,49
Saadut ennakot	88 800,78	105 866,49
Lyhytaikainen vieras pääoma	94 160,45	75 939,48
Saadut ennakot	58 220,11	47 931,51
Ostovelat	6,01	1 197,54
Muut velat	2 195,92	1 002,19
Siirtovelat	33 738,41	25 808,24

Hautainhoitorahaston liitetiedot

31.12.2025	Hautainhoitorahasto	Kirjanpitoarvo	Hankintameno	Markkina-arvo	Erotus
Osakkeet ja osuudet					
170700	Yhdistelmä- ja muut rahastot	334 598,25	334 598,25	351 552,64	16 954,39
	Rahoitusarvopaperit yhteensä	334 598,25	334 598,25	351 552,64	16 954,39

(Liitetietotosite 6)

Haudanhoitosopimukset ja saadut ennakot 31.12.2025

HAUTAINHOITORAHASTO Jämsän Seurakunta					
Haudanhoitotilanne 31.12.2025					Saadut ennakot
Hoitoaika	Hoitovuodet	Kpl	Pääoma 1.1.25	Jaksotus	Pääoma 31.12.25
			+lisäykset		
5 vuotta	2023-2027	476	123 891,04	41 130,88	82 760,16
5 vuotta	2024-2028	85	26 770,40	6 644,60	20 125,80
5 vuotta	2025-2028	120	51 443,00	10 288,60	41 154,40
30 vuotta	2016-2045	1	2 688,00	128,00	2 560,00
60 vuotta	1981-2040	1	448,56	28,03	420,53
Ainaishoidot		55	0,00	0,00	0,00
Yhteensä		738	205 241,00	58 220,11	147 020,89

Hautainhoitovastuu - rahaston ylikatteisuus

Hoitohaudat		Hautainhoitovastuu	
Kesähoidot	1 322 kpl	Haudanhoitosopimusten lukumäärä	2 064 kpl
5v kesähoidot	488 kpl	Haudanhoitokulut (välilliset/välittömät)	205 856,52 €
5v perennahoidot	191 kpl	Yhden hoidetun haudan kulu keskimäärin	99,74 €/hauta
30v hoidot	1 kpl	Jäljellä olevat hoitosopimusvuodet	2 398 vuotta
60v hoidot	1 kpl	Seurakuntatalouden haudanhoitovastuu	239 176,52 €
Ainaishoidot	61 kpl	Sopimuksia vastaava pääoma	500 960,25 €
YHTEENSÄ	2 064 kpl	Ylikatteisuus	261 783,73 €

TILINTARKASTUSKERTOMUS



KPMG Oy Ab
Hämeenkatu 9, 4.krs
33100 TAMPERE

Puhelin 020 760 3000
www.kpmg.fi

Tilintarkastuskertomus 2025

Jämsän seurakunnan kirkkovaltuustolle

Olemme tarkastaneet Jämsän seurakunnan hallinnon, kirjanpidon ja tilinpäätöksen tilikaudelta 1.1.–31.12.2025. Tilinpäätös sisältää tuloslaskelman, taseen, rahoituslaskelman ja niiden liitetiedot sekä talousarvion toteutumisvertailun ja toimintakertomuksen.

Kirkkoneuvoston ja muiden tilivelvollisten velvollisuudet

Kirkkoneuvosto ja muut tilivelvolliset ovat vastuussa seurakunnan hallinnosta ja taloudenhoidosta tilikaudella. Kirkkoneuvosto ja talousjohtaja vastaavat tilinpäätöksen laatimisesta ja siitä, että tilinpäätös antaa oikeat ja riittävät tiedot seurakunnan toiminnan tuloksesta ja taloudellisesta asemasta tilinpäätöksen laatimista koskevien säännösten ja määräysten mukaisesti.

Kirkkoneuvosto ja talousjohtaja vastaavat myös sisäisen valvonnan järjestämisestä ja sellaisesta sisäisestä valvonnasta, jonka ne katsovat tarpeelliseksi voidakseen laatia tilinpäätöksen, jossa ei ole väärinkäytöksestä tai virheestä johtuvaa olennaista virheellisyyttä.

Tilintarkastajan velvollisuudet

Olemme tarkastaneet tilikauden hallinnon, kirjanpidon ja tilinpäätöksen julkishallinnon hyvän tilintarkastustavan mukaisesti olennaisten virheellisyyskysien havaitsemiseksi ja raportoimiseksi tarkastuksen tuloksina. Hallinnon tarkastuksessa olemme selvittäneet hallinnon lainmukaisuutta ja päätöstenmukaisuutta. Muodostamme käsityksen tilintarkastuksen kannalta relevantista sisäisestä valvonnasta pystyäksemme suunnittelemaan asianmukaiset tilintarkastustoimenpiteet ja voidaksemme lausua sisäisen valvonnan järjestämisestä mutta emme siinä tarkoituksessa, että pystyisimme antamaan lausunnon seurakunnan sisäisen valvonnan tehokkuudesta.

Olemme tehneet tarkastuksen riittävän varmuuden saamiseksi siitä, että seurakunnan hallintoa on hoidettu laillisesti ja asianomaisten toimielinten ja viranhaltijoiden päätösten mukaisesti. Kirjanpitoa sekä tilinpäätöksen laatimisperiaatteita, sisältöä ja esittämistapaa olemme tarkastaneet riittävässä laajuudessa sen toteamiseksi, ettei tilinpäätös sisällä väärinkäytöksestä tai virheestä johtuvaa olennaista virheellisyyttä.

Tarkastuksen tulokset

Seurakunnan hallintoa on hoidettu laillisesti ja päätösten mukaisesti.

Seurakunnan sisäinen valvonta on järjestetty asianmukaisesti.

Seurakunnan tilinpäätös on laadittu tilinpäätöksen laatimista koskevien säännösten ja määräysten mukaisesti. Tilinpäätös antaa oikeat ja riittävät tiedot tilikauden toiminnasta, taloudesta, taloudellisesta kehityksestä ja taloudellisista vastuista.

Lausunnot tilinpäätöksen hyväksymisestä ja vastuuvapauden myöntämisestä

Esitämme tilinpäätöksen hyväksymistä.

Esitämme vastuuvapauden myöntämistä tilivelvollisille tarkastamaltamme tilikaudelta.

Tampere 12. toukokuuta 2026

KPMG Oy Ab

Mari Säynätjoki
JHT, KHT

ALLEKIRJOITUKSET JA TILINPÄÄTÖSMERKINTÄ

TILINPÄÄTÖKSEN ALLEKIRJOITUS JA PÄIVÄYS

Jämsä 25.3.2026

Harri Niemelä

Matti Harju

Lea Hiekkamäki

Jorma Honkanen

Anja Kaislo

Hanna Kivimäki

Reino Korpi

Pertti Lehtonen

Heikki Rantanen

Juhani Stenhäll

Ilari Pallas



Tilintarkastuskertomus 2025 Jämsän seurakunta.pdf

Allekirjoittajat:

Nimi

Allekirjoitettu tunnisteella

Allekirjoituspäivä

MARI SINIKKA SÄYNÄTJOKI

Vahva sähköinen tunnistautuminen

2026-05-12 13:29

LUETTELOT JA SELVITYKSET

Luettelo kirjanpitoKirjoista 2025

Kohdat 1-10 Kipan järjestelmässä, aineisto säilytetään sähköisessä muodossa

1. Päiväkirja
2. Pääkirja
3. Ostoreskontra
4. Myyntireskontra
5. Kassakirjanpito
6. Palkkakirjanpito
7. Käyttöomaisuuskirjanpito
8. Tuloslaskelma
9. Tase
10. Rahoituslaskelma

Luettelo tositelajeista

Tositelaji	Nimi	Numerosarja
RV	Laskun siirto	00
AA	Käyttöom.kirjaus	01
AB	Kirjanpitosite	01
AI	Investointituet KOM	01
AM	KOM myynnit	01
AZ	Purku KOM:iin	01
K4	Verkkomaksut	01
P1	Palkat verokäsittely	01
PV	Palkkavaraus	01
SA	Pääkirjatilitosite	01
SE	Sisäiset erät	01
SK	Srk:n muistiotosite	01
SN	Kolehdit muistiotos.	01
SZ	Peruutus muistio	01
T1	Maksul. tiliote,vero	01
ZM	M2 Kirjanpito liittym	01
AF	Poistokirjaukset	03
DP	Perintätoim.suoritus	14
DZ	Asiakkaat - maksu	14
KZ	Toimittajat - maksu	15
DR	Asiakkaat - lasku	18
M1	Hautainhoitojärj.	18
M2	Resurssivarausjärj.	18
ZD	Luottotappiokirjaus	18
KA	Toimittajatosite	19
KG	Toimittajat - hyvät.	19
KR	Toimittajat - lasku	19

Numerosarja	Ensimmäinen nro	Viimeinen nro	Numerosarjan tila	Aukon alku	Aukon loppu
00	90000000	90000051	0		
01	1000000	1001885	0		
14	14000000	14000819	0		
15	15000000	15001807	0		
18	18000000	18000775	0		
19	19000000	19001928	0		
03	3000000	3000036	0		

Selvitys kirjanpito- ja tositteiden säilytystavoista

Tilinpäätös säilytetään pysyvästi sähköisessä muodossa.

Palkkatietoja sisältävät asiakirjat säilytetään 50 vuotta.

Kirjanpidot, tililuettelo sekä luettelo kirjanpidoista ja aineistoista säilytetään vähintään 10 vuotta tilikauden päättymisestä (KPL 2:10.1 §), mikäli EU-säädökset eivät vaadi pidempää säilytysaikaa.

Kiinteistöinvestointeihin liittyvät laskut, tositteet ja muut selvitykset säilytetään 13 vuotta sen kalenterivuoden päättymisestä, jolloin kiinteistöinvestointi on valmistunut. Kirjanpito- ja tilinpäätösaineisto säilytetään koneellisella tietovälillä. Kirjanpitoaineisto on tallennettava kahdelle eri tietovälille. Kirkon palvelukeskuksen järjestelmissä oleva aineisto on säilytettyä järjestelmässä ja erillisinä varmuuskopioina.

