

# JÄMSÄN KIRKKOMUSEON UUDISTAMINEN



Jokela Jenni

Jämsän seurakunta

## LÄHTÖTILANNE

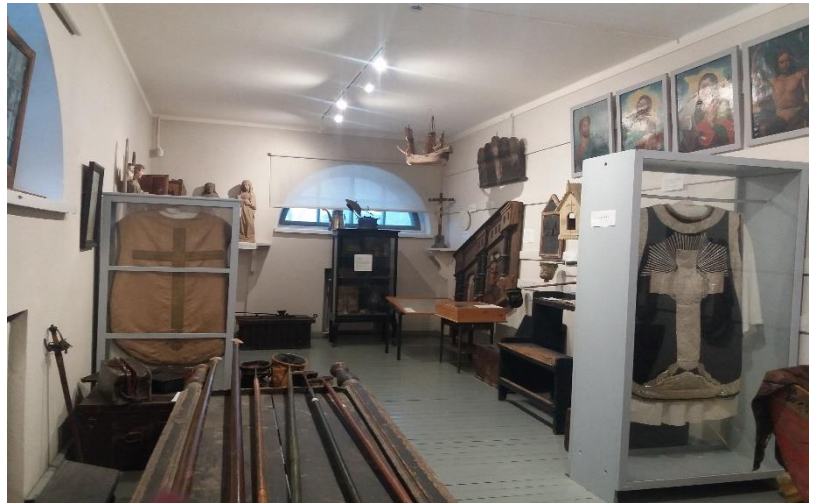
Kirkkomuseon siirto kirkon kellarikerrokseen oli ollut esillä jo useampana vuonna. Suurimpana syynä siirtotarpeelle oli hätäpoistumistien puute sakastin yläpuolella olevassa museotilassa, josta myös AVI oli seurakuntaa huomauttanut. Vuoden 2023 syksyllä päädyttiin tekemään vanhasta suntion asunnosta kirkkomuseo. Tila päätettiin remontoida, sillä myös kellarikerroksen aulatilat, keittiö sekä WC-tilat olivat menossa remontiin.

Tulevan museotilan remontin suunnittelu annettiin Pasi Pohjoismäen (Zaner Arkkitehdit Oy) työksi. Näyttelyä suunnittelemaan valittiin minut, projektityöntekijä<sup>1</sup> Jenni Jokela. Tulevan museotilan remontti tehtiin loppu vuodesta 2024.

### Kirkkomuseo

Kirkkomuseo on perustettu viimeistään vuonna 1922, mutta ilmeisesti jo aikaisemmin on esineitä ollut esillä ainakin kirkon sakastissa ja sinne johtavassa eteistilassa. Kun Jämsän kirkko paloi toukokuussa 1925, saatiin valtaosa museoesineistä pelastettua. Vuonna 1929 valmistuneeseen uuteen kirkkoon sijoitettiin museo sakastin yläpuolelle.

Näyttelyä uudistettiin vuonna 1953 Hämeen museon amanuenssi Esko Sarasmon toimesta. Samalla esineet inventoitiin ja ne merkattiin inventaarionumerolla. Vuonna 1986 kirkkomuseo järjesteltiin uudelleen Auli Jämsäsen toimesta.



---

<sup>1</sup> Uuden kirkkomuseon suunnittelun lisäksi työnkuvaani kuuluu muitakin kiinteistö- ja hautaus-toimen töitä, eli museoon liittyvät työt eivät ole olleet koko aikaa työnalla.

## NÄYTTELYN SUUNNITTELU

Uuden näyttelyn suunnittelulle oli hyvät lähtökohdat. Kirkkomuseon esineet on inventoitu useamman kerran, viimeksi vuonna 2022. Näin ollen esineistä oli hyvät taustatiedot, jotka yhdessä melko kattavien paikallis- ja seurakuntatason historiatietojen kanssa tarjosivat hyvän pohjan näyttelyn käsikirjoituksen ja esineiden sijoittelun suunnittelulle.

### Valmistelutyöt ja tuki Keski-Suomen museolta

Keski-Suomen museoon olin yhteydessä aikaisessa vaiheessa. Tammikuussa 2024 museon paikallismuseotyöstä vastaava amanuenssi Marja-Liisa Rajaniemi kävi tutustumassa uuden museon tuleviin tiloihin sekä antoi ohjeita näyttelyn suunnittelua ja aikataulua varten. Maaliskuussa Rajaniemi ja Jyväskylän taidemuseon konservaattori Veera Lopez-Lehto kävivät kanssani läpi kirkkomuseon esineet. Kirjasimme ylös esineen kunnon, näyttelyteeman, ripustusratkaisun sekä esineen vaatiman mitan näyttelytilassa.

Kirkon alakerran remonttia varten perustettu työryhmä kävi tutustumassa Laukaan kirkkomuseoon helmikuussa. Vierailulla saimme vinkkejä näyttelyn rakentamista ja esineiden ripustamista varten. Lokakuussa kävimme työryhmän kanssa tutustumassa Keski-Suomen museon perusnäyttelyn vitriineihin sekä valaistus- ja ripustusratkaisuihin.

Marraskuussa amanuenssi Rajaniemi kävi kanssani esineitä läpi, lähtökohtana esineiden ripustamisen suunnittelu. Joulukuussa Keski-Suomen museon konservaattori Sini Oksanen ja museomestari Tauri Kankaanpää kävivät konsultointi käynnillä esineiden siirtoon ja ripustamiseen liittyen.

Vuoden 2024 aikana seurattiin uuden sekä vanhan museotilan kosteutta ja lämpötilaa, jotta esineiden siirtoon pystyttäisiin samaan parhaat ratkaistut. Suuret muutokset olosuhteissa ovat haitaksi etenkin puuesineille.

### Suunnitteluvaihe

Melko aikaisessa vaiheessa minulle oli selvää, että esineet sijoitetaan näytteille kirkoittain, eli sen mukaan missä Jämsän kirkossa esine oli pääasiassa ollut käytössä. Näin ollen ”käsikirjoitukseksi” muodostui keskiajan kirkko, vuoden 1684 kirkko sekä vuoden 1824 kirkko. Lisäksi näiden rinnalle tulivat teemat; ehtoollinen, hautaaminen ja tekstiilit.

Kun näyttelyn käsikirjoitus ja teemat olivat selvillä, oli aika suunnitella esineiden sijoittuminen museotilassa. Tarkat mitat käytettävissä olevasta tilasta sekä esineistä tulivat tarpeeseen tässä työvaiheessa. Esineen paikan valinnassa oli huomioitava pattereiden ja ikkunoiden paikat, sillä niiden edustalle ei museoesineitä voi sijoittaa. Paikan valintaan vaikutti myös kunkin esineen ripustusratkaisu sekä se, olisiko sen paikka vitriinissä vai ei.

Suunnitelmien pohjalta laadin tarjouspyynnöt vitriineistä ja tasoista. Työhön valittu urakoitsija aloitti työt museotilassa helmikuun 2025 alussa. Vitriinien ja tasojen osalta päätin niiden sisämitat ja sijoittumisen. Yhdessä rakennusliikkeen (RTN Rakennus) sekä lasitusliikkeen (Lasituspalvelu Pihlavamäki) kanssa kävimme suunnitelmat läpi ja teimme tarvittavat rakennustekniset muutokset suunnitelmiin. Kiinteiden vitriinien ja tasojen lisäksi teetettiin rakennusliikkeellä pöytätasoja sekä hyllyjä esineitä varten. Vitriinien, tasojen sekä hyllyjen toteutus on laadukasta. Ne ovat esineiden arvoisia sekä kestävätkä aikaa.

## ESINEIDEN PUHDISTUS, PAKKAUS JA SIIRTO

Esineiden puhdistamiseen ja pakkaukseen siirtoa varten sain apua Keski-Suomen museolta. Konservattori Sini Oksanen ja amanuenssi Marja-Liisa Rajaniemi tekivät kanssani neljä työpäivää, joiden aikana esineitä puhdistettiin ja pakattiin konservattorin ohjeiden mukaan. Myös osa esineistä siirrettiin heidän kanssaan kirkon alakerrassa olevaan vierashuoneeseen odottamaan ripustamista. Näiden neljän päivän lisäksi olen itse puhdistanut, pakannut sekä siirtänyt esineitä saatujen ohjeiden mukaisesti.

Lähes kaikki esineet **puhdistettiin** pehmeällä siveltimellä kevyesti harjaamalla samalla kun imurilla imettiin irtoava pöly pois. Osassa esineistä oli käytettävä kevyttä ja pehmeää strutsinsulka harjaa. Konservattori puhdisti osan esineistä omilla, ammattilaisen työvälineillään.



Esineitä käsitellessä käytimme nitrilihanskoja suojataksemme esineitä ja itseämme. Sormista irtoava rasva, lika ja hiki voivat vahingoittaa esineitä. Esineiden sisältämät lyijymaalit ja muut mahdolliset liat ja haitta-aineet sen sijaan voivat olla vaaraksi ihmisille. Puhdistusvaiheessa käytimme myös hengityssuojia.

Esineet **pakattiin** ensiksi happovapaaseen silkkipaperiin. Paperi oli riittävä suoja metalliesineille, mutta tekstiilit ja puuesineet pakattiin lisäksi pahvilaatikoihin tai kuplamuoviin/kiristekalvoon. Myös pahvilaatikoihin laitettiin kuplamuovia. Kuplamuovin ja kalvon tehtävänä oli suojata esinettä tärähdyksiltä, mutta myös tasata kosteutta siirrosta aiheutuvan olosuhdemuutoksen aikana. Tiiviit muovit avattiin noin viikko sen jälkeen, kun esineet oli siirretty alakertaan säilytykseen.



Isommat esineet **siirrettiin** pakkaamatta alas, mutta museotilassa ne peitettiin muovipeitteellä olosuhdemuutoksen vuoksi.

Esineiden siirrossa pyrittiin noudattamaan varovaisuutta ihmisten ja esineiden suhteen. Kaikki meni hyvin, ihmiset ja esineet säilyvät ehjinä. Aika näyttää, aiheutuuko olosuhdemuutoksesta esineille vahinkoa.

## ESINEIDEN RIPUSTAMINEN

Esineiden ripustamiseen sain apua jälleen amanuenssi Rajaniemeltä. Hän teki kanssasi yhteensä neljä työpäivää, kun esineitä laitettiin paikalleen. Ripustamisessa niin sanottuna museomestarina toimi pääsääntöisesti seurakunnan kiinteistömestari Henry Väisänen. Lisäksi seurakuntamestarit Noora Tikka, Henry Paukku, Pasi Kallio sekä Janne Rantanen olivat apuna.

Esineiden kohdalla on jouduttu käyttämään yksilöllisiä ripustusratkaisuja. Monen esineen alkuperäinen - tai edellisessä näyttelyssä käytetty - ripustusratkaisu ei ollut riittävä. Lähtökohtana oli, että esine ei vaurioidu ja, että se kestää paikallaan useita vuosia. Pyrimme myös siihen, että ripustusratkaisut näyttävät hyvältä.

Osalle esineistä teetettiin mittatilaustyönä tuet tai telineet (RTN Rakennus sekä A. Luoto Oy).



## NÄYTTELYN VIIMEISTELY JA TULEVAT VUODET

Vitriinilasien asentaminen paikalleen alkoi 11.4. Sen jälkeen vuorossa on vielä sähkötöitä, jonka jälkeen esineitä pääsee laittamaan lopullisille paikoilleen. Vanhimpien ja harvinaisimpien esineiden alle laitetaan Melinex-kalvo, joka antaa hyvän suojan esineelle.

Uudessa tilassa jatketaan olosuhteiden tarkkailua sekä esineiden reagointia niihin. Esineet kuvataan uudella paikallaan, jotta mahdolliset muutokset voidaan havaita. Jos jokin esine jollakin tavalla vaurioituu, konsultoidaan Keski-Suomen museon ammattilaisia.

Esineen viereen sijoitetaan numero, joka ohjaa lukemaan esineen nimikkeen infolapusta. Lisäksi museon eteistilasta voi kierroksen ajaksi lainata esitteen, joissa jokaisesta esineestä kerrotaan lisätietoja.

Basis esinerekisteriin kirjataan esineen siirto uusiin tiloihin sekä uudet huomiot esineiden kuntoon liittyen.

Tulevina vuosina tarkoituksenani on laatia seurakunnan nettisivuille laajemmat tiedot museon esineistä, Jämsän kirkosta sekä kirkonmäen alueesta kokonaisuutena. Esineiden ympärille saa lähdeaineistoa käyttämällä rakennettua henkilöhistoriallisia kertomuksia sekä tarinoita menneen ajan Jämsästä ja seurakunnasta.

Tulevaisuudessa on syytä miettiä joidenkin esineiden konservointia. Konservoinnin myötä esineet saadaan säilymään paremmin. Konservointi vaatii taloudellista panostusta, joten esineille määritellään konservointitarpeeseen perustuva ”arvojärjestys”. Konservointitarve kirjataan Basiksen esinerekisteriin. Asiassa konsultoidaan vielä konservaattori Sini Oksasta.

Museotila ja näyttely on pyritty suunnittelemaan sellaiseksi, että se palvelee tarkoituksessaan usean vuosikymmenen ajan. Näyttelymuutokset ovat kuitenkin täysin mahdollisia, jos esineiden sijoittamista halutaan miettiä joskus uudelleen. Vitriinit ja tasot sopivat kokonsa puolesta esineiden erilaiseen ripustamiseen. Myös vaihtuvan näyttelyn mahdollisuus toteutuu, sillä tekstiilivitriiniin (vitriini E) voidaan tarpeen mukaan sijoittaa esineitä uudelleen. Näyttelyssä olevat tekstiilit ovat helposti siirrettävissä eikä niiden tilapäinen säilyttäminen muissa tiloissa tuota liian suurta vaivaa. Esimerkiksi Jämsän kirkon 100-vuotisjuhliin voisi vitriiniin rakentaa vaihtuvan näyttelyn.

## MUSEO JA KULTTUURIPERINTÖSTRATEGIA

Kirkkomuseon avulla seurakunta tuo Jämsän seurakunnan ja kirkkojen historiaa näkyväksi. Esineiden runsauden ja ajallisen laajuuden avulla voidaan esittää myös suomalaisen kirkkorakennuksen ja jumalanpalveluselämän vaiheita useamman vuosisadan ajalta. Kirkon uusi kulttuuriperintöstrategia painottaa sitä, että kirkollinen, meidän yhteinen kulttuuriperintömme tulee tuoda näkyväksi. **Tästä syystä** tarkoituksena on tuoda museota vielä enemmän tunnetuksi ja mahdollisesti kehittää sen aukioloaikoja sellaisiksi, että se olisi laajemman yleisön saavutettavissa.

Vaikka puhumme Jämsän kirkkomuseosta, on museo myös Jämsän museo. Kirkolla on ollut vahva rooli suomalaisessa yhteiskunnassa, joten kirkollinen kulttuuriperintö on osa meidän identiteettiämme ja historiaamme. Tämän kirkkomuseon esineiden äärellä ovat jämsäläiset hiljentyneet monen sukupolven ajan. **Tästä syystä** tarkoituksena on pyrkiä yhteistyöhön Jämsän kaupungin ja muiden toimijoiden kanssa. On myös muistettava, että aikanaan Jämsään kuuluivat Korpilahti (eli Korpilahden, Muuramen ja Säynätsalon alueet) sekä Petäjävesi. Näin ollen yhteistyö laajemmalla tasolla on myös mahdollista. Myös yhteistyötä Keski-Suomen museon kanssa jatketaan.

Kirkon kulttuuriperintöstrategia ohjaa tiedon hankkimiseen sekä sen välittämiseen ja hyödyntämiseen. Strategiassa linjataan, että kulttuuriperintötyö integroidaan kasvatukseen, opetukseen ja seurakunnalliseen toimintaan. **Tästä syystä** seurakunnan eri toimialoja pyritään ohjaamaan kirkkomuseon hyödyntämiseen arkisessa seurakuntatyössä. Myös muiden organisaatioiden opetus- ja kasvatustyöhön museo sopii hyvin.

